



Fundusze Europejskie
Program Regionalny



Rzeczpospolita
Polska



WOJEWÓDZTWO
ŚWIĘTOKRZYSKIE

Unia Europejska
Europejskie Fundusze
Strukturalne i Inwestycyjne



STRESZCZENIE

SPRAWOZDANIA Z WDRAŻANIA

REGIONALNEGO PROGRAMU OPERACYJNEGO

WOJEWÓDZTWA ŚWIĘTOKRZYSKIEGO

NA LATA 2014-2020

ZA ROK 2020

2020

Spis treści

WSTĘP.....	2
SŁOWNIK SKRÓTÓW.....	4
NABORY	5
WNIOSKI O DOFINANSOWANIE	6
UMOWY O DOFINANSOWANIE	6
WNIOSKI O PŁATNOŚĆ.....	7
POZIOM CERTYFIKACJI.....	8
ROZKŁAD TERYTORIALNY WSPARCIA	10
INSTRUMENTY FINANSOWE.....	14
RPOWŚ W WALCE Z COVID-19	14
PODSUMOWANIE PRZEPROWADZONYCH EWALUACJI	16
PRZYKŁADY INWESTYCJI ZREALIZOWANYCH W RAMACH RPOWŚ 2014-2020	18
SZCZEGÓLNE PRZEDSIĘWZIĘCIA MAJĄCE NA CELU PROMOWANIE RÓWNOUPRAWNIENIA PŁCI ORAZ ZAPOBIEGANIE DYSKRYMINACJI.....	21

WSTĘP

Regionalny Program Operacyjny Województwa Świętokrzyskiego na lata 2014 – 2020 został przyjęty przez Komisję Europejską dnia 12 lutego 2015 r. decyzją C(2015)906. Aktualna wersja Programu została przyjęta decyzjami C(2020)9205 z 14.12.2020 r.

Program stanowi odpowiedź na zdiagnozowane potrzeby regionalne, uwzględniając przy tym pożądane kierunki interwencji, określone w unijnych, krajowych i regionalnych dokumentach strategicznych. Celem RPOWŚ 2014-2020 jest zdynamizowanie rozwoju gospodarki województwa, w oparciu o nowe rozwiązania technologiczne i wzrost poziomu kapitału społecznego.

Polityka rozwoju regionu, realizowana w oparciu o Regionalny Program Operacyjny Województwa Świętokrzyskiego na lata 2014 – 2020, skoncentrowana została na umacnianiu konkurencyjności i innowacyjności gospodarki regionalnej oraz budowaniu potencjału regionalnych przedsiębiorstw, obejmując obszary takie jak:

- B+R,
- przedsiębiorczość,
- zasobooszczędną i niskoemisyjną gospodarkę,
- inkluzję społeczną osób wykluczonych,
- redukcję bezrobocia,
- podniesienia jakości świadczonych usług społecznych i publicznych,
- nowoczesną komunikację
- rynek pracy,
- włączenie społeczne,
- rozwój edukacji.

Na realizację Programu przeznaczono 1 364 mln EUR, z czego EFRR stanowi 987 mln EUR, natomiast EFS 377 mln EUR. Program realizowany jest w ramach 11 osi priorytetowych – 7 finansowanych z EFRR i 4 finansowanych z EFS.

Rok 2020 był najtrudniejszym ze wszystkich lat wdrażania Programu, w związku z kryzysem gospodarczym wywołanym wybuchem pandemii. Walka z negatywnymi skutkami pandemii oraz ich łagodzenie zdeterminowała szereg działań Instytucji Zarządzającej, w obszarach szczególnie dotkniętych jej skutkami zwłaszcza w zakresie ochrony zdrowia, rynku pracy, sektora MŚP czy ekonomii społecznej. Jednym z takich działań jest przyjęcie Świętokrzyskiego Pakietu Ochrony, stanowiącego element Świętokrzyskiej Tarczy Antykryzysowej, skoncentrowanego na wsparciu sektora zdrowia oraz pomocy MŚP borykających się z ekonomicznymi skutkami pandemii. Działania realizowane w ramach Tarczy są zgodne z założeniami proponowanymi przez KE.

W 2020 r. odbyło się 1 posiedzenie Komitetu Monitorującego RPOWŚ 2014 – 2020 w trybie hybrydowym, a od początku realizacji Programu - 27. W 2020 r. czternastokrotnie uruchamiano tryb obiegowy.

Sprawozdanie roczne z wdrażania Regionalnego Programu Operacyjnego Województwa Świętokrzyskiego na lata 2014 - 2020 za 2017 r. zostało sporządzone zgodnie z:

- art. 50 oraz art. 111 Rozporządzenia Parlamentu Europejskiego i Rady (UE) nr 1303/2013 z dnia 17 grudnia 2013 r. ustanawiającego wspólne przepisy dotyczące Europejskiego Funduszu Rozwoju Regionalnego, Europejskiego Funduszu Społecznego, Funduszu Spójności, Europejskiego Funduszu Rolnego na rzecz Rozwoju Obszarów Wiejskich oraz Europejskiego Funduszu Morskiego i Rybackiego oraz ustanawiającego przepisy ogólne dotyczące Europejskiego Funduszu Rozwoju Regionalnego, Europejskiego Funduszu Społecznego, Funduszu Spójności i Europejskiego Funduszu Morskiego i Rybackiego oraz uchylającego rozporządzenie Rady (WE) nr 1083/2006.
- załącznikiem V do Rozporządzenia wykonawczego Komisji (UE) 2018/277 z dnia 23 lutego 2018 r. zmieniające rozporządzenie wykonawcze (UE) 2015/207 w odniesieniu do zmian wzorów sprawozdań z wdrażania w ramach celów „Inwestycje na rzecz wzrostu i zatrudnienia” oraz „Europejska współpraca terytorialna”, a także wzorów sprawozdania z postępów i rocznych sprawozdań z kontroli oraz poprawiające to rozporządzenie w odniesieniu do wzoru sprawozdania z wdrażania w ramach celu „Inwestycje na rzecz wzrostu i zatrudnienia” oraz rocznego sprawozdania z kontroli.
- Wytycznymi w zakresie sprawozdawczości na lata 2014-2020 ministra właściwego ds. rozwoju regionalnego obowiązującymi od 31 marca 2017 r.
- Instrukcją do sprawozdania rocznego z wdrażania programu operacyjnego przygotowaną przez Instytucję Koordynującą Umowę Partnerstwa - Ministerstwo Funduszy i Polityki Regionalnej.

SŁOWNIK SKRÓTÓW

CT - Cel tematyczny

EFS - Europejski Fundusz Społeczny

EFRR - Europejski Fundusz Rozwoju Regionalnego

IZ – Instytucja Zarządzająca Regionalnym Programem Operacyjnym

KE - Komisja Europejska

MŚP - mikro, małe i średnie przedsiębiorstwa

OSI - Obszary Strategicznej Interwencji

PI - Priorytet inwestycyjny

RPOWŚ 2014 - 2020 - Regionalny Program Operacyjny Województwa Świętokrzyskiego na lata 2014 - 2020

ZIT - Zintegrowane Inwestycje Terytorialne Kieleckiego Obszaru Funkcjonalnego

NABORY

- ✓ W 2020 r. przeprowadzono 40 naborów, w tym 28 naborów w trybie konkursowym, 7 naborów w trybie pozakonkursowym oraz 5 w trybie nadzwyczajnym. Budżet naborów wyniósł 128,2 mln EUR. Najwięcej, bo 19 naborów było w Osi priorytetowej 8. Rozwój edukacji i aktywne społeczeństwo. Zakończono 32 naborów, w tym 4 w ramach EFRR, 25 w ramach EFS i 3 w ramach PT.
- ✓ Od początku realizacji Programu narastająco ogłoszono 336 naborów. Budżet naborów wyniósł 1 560,4 mln EUR. Najwięcej, bo 122 naborów, było w Osi priorytetowej 8. Rozwój edukacji i aktywne społeczeństwo. Narastająco zakończono 317 naborów w tym 8 unieważniono, a 11 naborów miało na koniec 2020 roku status ogłoszony.

Wykres 1. Nabory ogłoszone, zakończone i unieważnione od początku realizacji RPOWŚ 2014 – 2020.

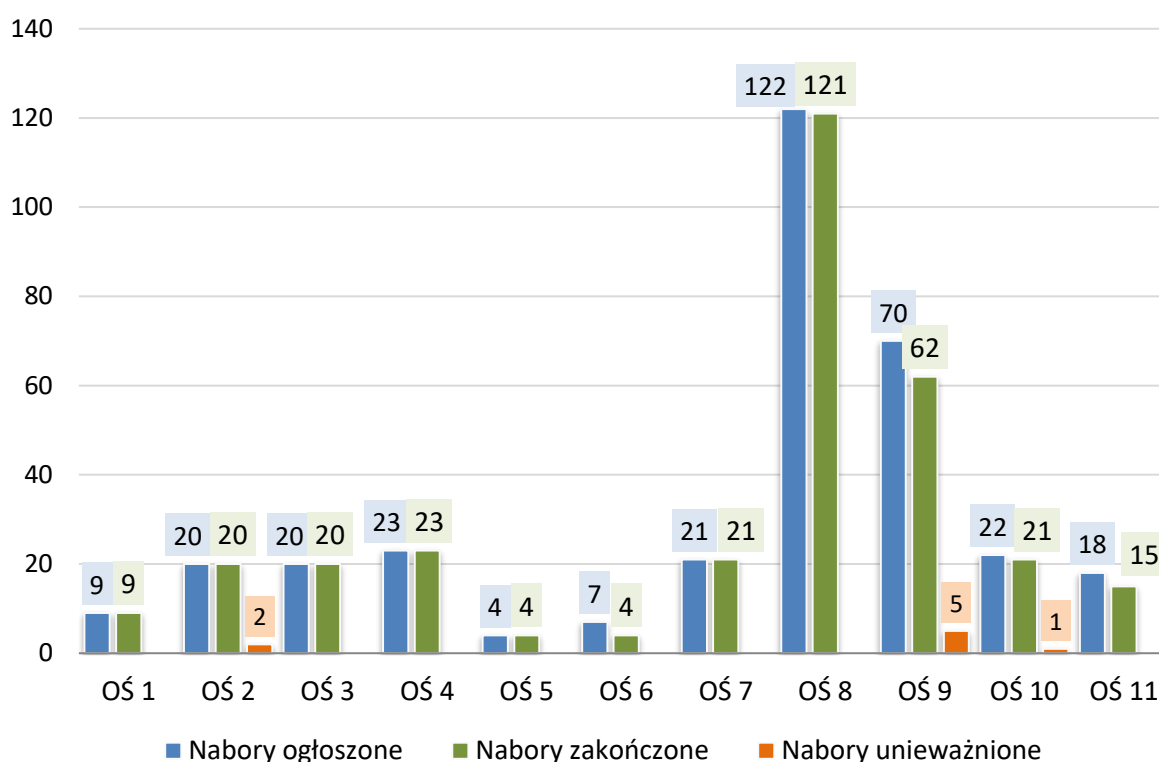


Tabela 1. Zestawienie naborów w trybie konkursowym (K), pozakonkursowym (P) i nadzwyczajnym (N) od początku realizacji RPOWŚ 2014 – 2020.

OŚ PRIORYTETOWA	FUNDUSZ	NABORY				BUDŻET NABORÓW w mln EUR
		OGÓŁEM	K	P	N	
Oś 1 Innowacje i Nauka	EFRR	9	8	1	-	157,6
Oś 2 Konkurencyjna gospodarka		20	14	3	3	182,8
Oś 3 Efektywna i zielona energia		20	20	-	-	150,1
Oś 4 Dziedzictwo naturalne i kulturowe		23	23	-	-	214,2
Oś 5 Nowoczesna komunikacja		4	1	3	-	127,0
Oś 6 Rozwój miast		7	2	5	-	113,9
Oś 7 Sprawne usługi publiczne		21	21	-	-	116,7
Oś 8 Rozwój edukacji i aktywne społeczeństwo	EFS	122	112	10	-	149,4
Oś 9 Włączenie społeczne i walka z ubóstwem		70	58	10	2	188,5
Oś 10 Otwarty rynek pracy		22	15	7	-	122,4
Oś 11 Pomoc Techniczna		18	-	18	-	37,8
	EFRR	104	89	12	3	1 062,3
	EFS	232	183	45	2	498,1
	OGÓŁEM	336	272	57	5	1 560,4

WNIOSKI O DOFINANSOWANIE

- ✓ W 2020 r. poprawnych formalnie wpłynęło 2 002 wniosków o wartości wkładu UE 119,05 mln EUR. Narastająco ocenę formalną przeszło 7 921 wniosków o wartości wkładu UE 2 142,1 mln EUR. Zatwierdzono do dofinansowania 1 798 wniosków o wartości wkładu UE 90,64 mln EUR.
- ✓ W 2020 r. narastająco zatwierdzono do dofinansowania 4 614 wniosków o wartości wkładu UE 1 259,6 mln EUR.

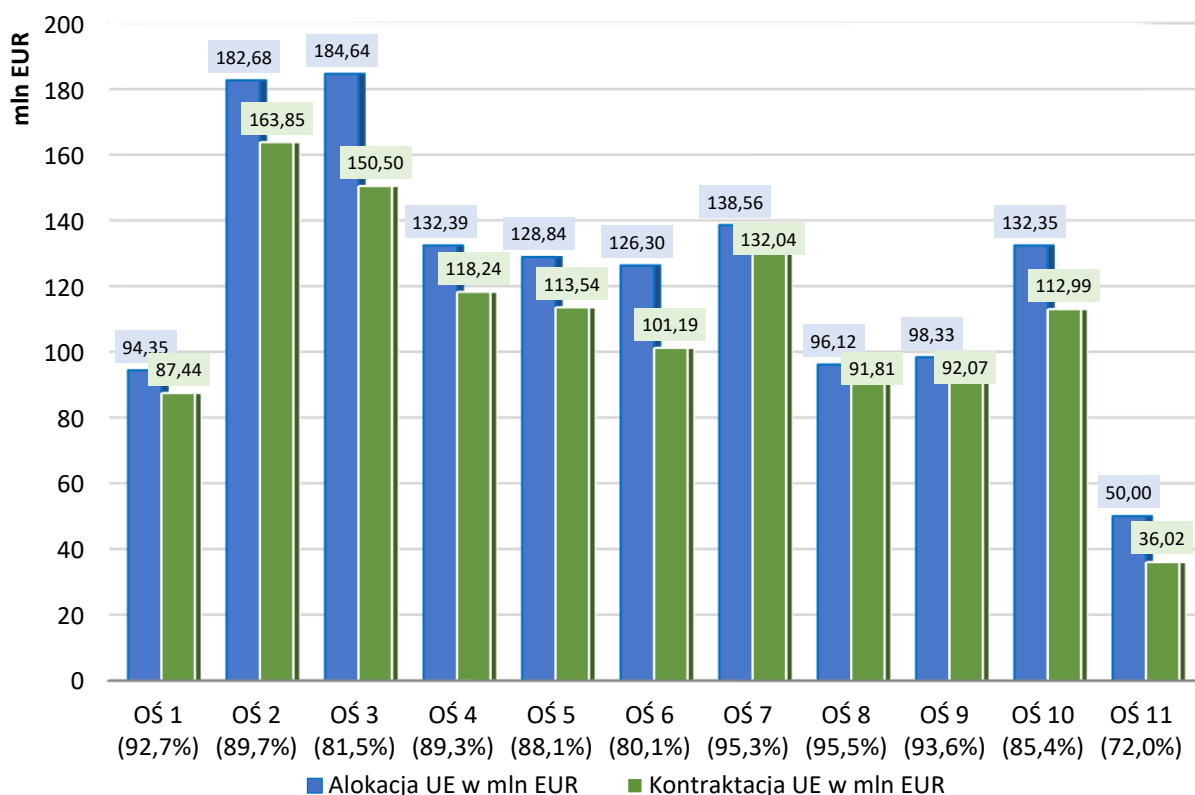
UMOWY O DOFINANSOWANIE

- ✓ Na koniec 2020 r. podpisanych zostało 4 322, umów o dofinansowanie (bez umów rozwiązanych) w tym 2 978 umów w ramach EFRR i 1 344 w ramach EFS, o łącznej wartości wkładu UE 1 199,7 mln EUR w tym w ramach EFRR – 866,8 mln EUR i w ramach EFS – 332,9 mln EUR. Wartość wydatków kwalifikowalnych w podpisanych umowach wyniosła 1,53 mld EUR. Poziom kontraktacji wyniósł 90,7 % wartości wkładu UE w tym w ramach EFRR – 90,4% i w ramach EFS – 91,4%.

Najwięcej, bo 2 159 umów podpisano w ramach Osi Priorytetowej 2. Konkurencyjna gospodarka.

- ✓ W odniesieniu do dziesięciu osi priorytetowych RPOWŚ poziom kontraktacji przekroczył 80%, z wyjątkiem osi 11. Pomoc techniczna.
- ✓ W stosunku do końca 2019 r. ilość umów o dofinansowanie zwiększyła się o 2 248.
- ✓ Dla niektórych Działań w ramach osi priorytetowych finansowanych z EFRR (OP 2 - 7) zastosowany został dwuetapowy tryb wyboru projektów, w którym po zakończeniu I etapu lub po identyfikacji projektu podpisywane są pre-umowy, a w kolejnym etapie umowa właściwa. W 2020 r. IZ kontynuuje intensywne działania zmierzające do przekształcenia pre-umów w umowy o dofinansowanie.
- ✓ Na koniec 2020 r. podpisane były 46 pre-umowy o wartości wkładu UE 38,6 mln EUR (dot. EFRR). W stosunku do końca 2018 r. wartość pre-umów zmniejszyła się o blisko 42 mln EUR wkładu UE.

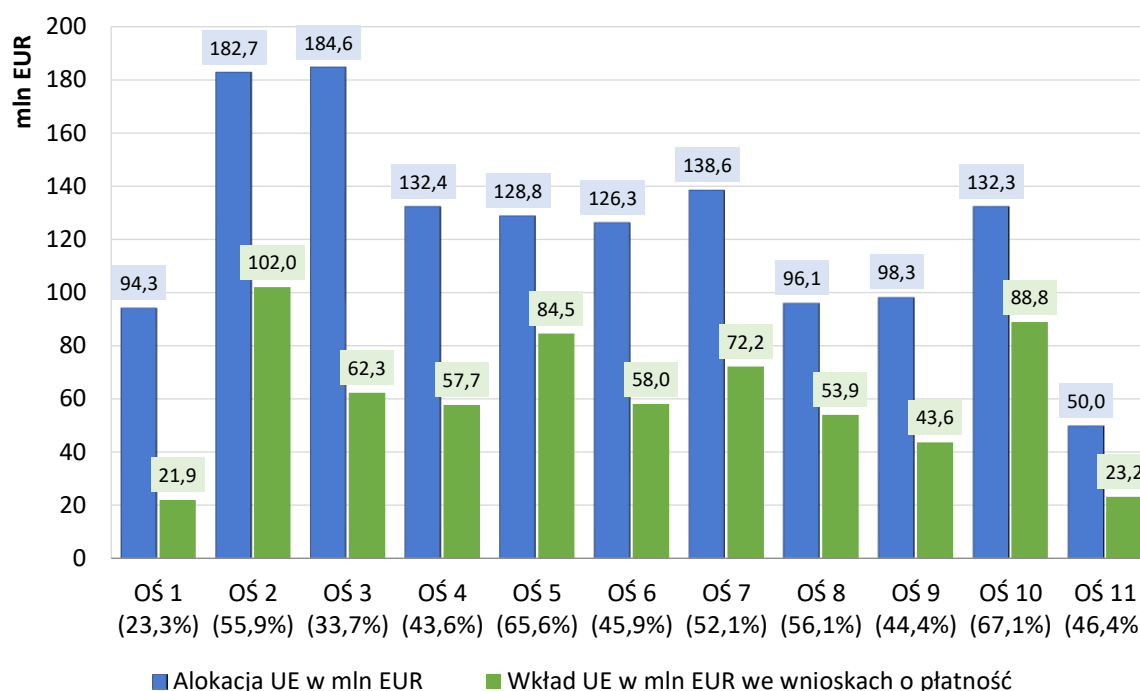
Wykres nr 2. Kontraktacja w podziale na osie priorytetowe wraz z wykorzystaniem alokacji w %.



WNIOSKI O PŁATNOŚĆ

- ✓ W 2020 r. zatwierdzono 5 852 wniosków o płatność o wartości wydatków uznanych za kwalifikowalne 297,31 mln EUR, w tym wartość wkładu UE 232,9 mln EUR.
- ✓ Narastająco zatwierdzono 16 200 wniosków o płatność o wartości wydatków uznanych za kwalifikowalne 850,1 mln EUR, w tym wartość wkładu UE 668,3 mln EUR.

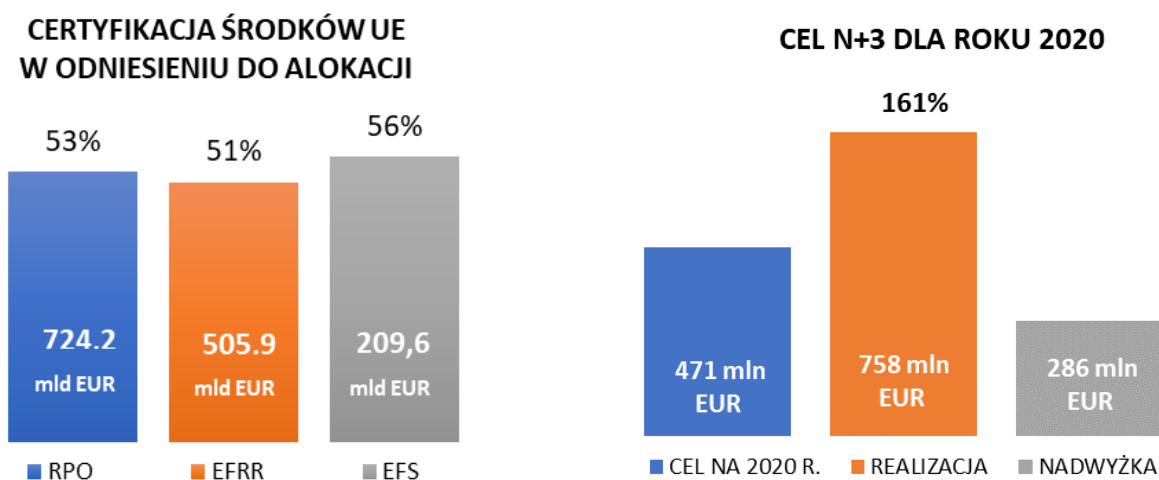
Wykres nr 3. Wkład UE wykazany przez beneficjentów we wnioskach o płatność.



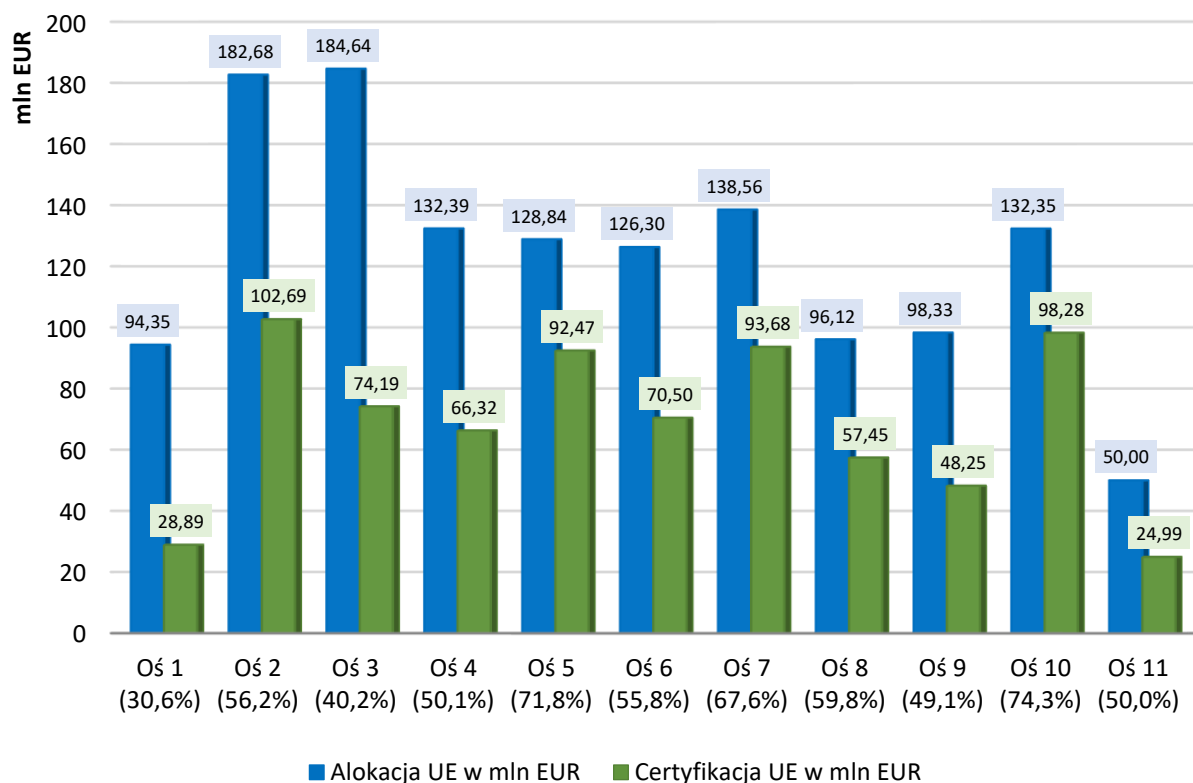
POZIOM CERTYFIKACJI

- ✓ W 2020 r. w ramach RPOWŚ 2014 – 2020 certyfikowano 757,7 mln EUR wkładu UE.
- ✓ Prognozy certyfikacji i Rady Ministrów zostały zrealizowane na poziomie 100,9 %, a cel certyfikacji dla 2020 r. wyniósł 253,4 mln EUR. Prognozy Instytucji Zarządzającej zrealizowano na poziomie 124,7%, przy celu 204,9 mln EUR.
- ✓ Narastająco certyfikowano wkład UE w wysokości 757,7 mln EUR (55,5% alokacji w ramach RPOWŚ) w tym środki z EFRR 528,7 mln EUR (53,5 % alokacji z EFRR) i EFS – 228,9 mln EUR (60,8% alokacji EFS)
- ✓ Cel certyfikacji wkładu UE wynikający z zasady n+3, na koniec 2020 r. wynosił 471,3 mln EUR i został zrealizowany na poziomie 161%.
- ✓ W 2020 r. Instytucja Certyfikująca zatwierdziła 68 deklaracje wydatków, w tym 26 z EFRR i 42 z EFS, a narastająco 133 deklaracji wydatków w tym 53 z EFRR i 80 z EFS

Wykres 4. Poziom realizacji zasady n+3 oraz certyfikacji środków UE w odniesieniu do alokacji Programu (wkład UE).



Wykres nr 5. Poziom certyfikacji środków UE w podziale na osie priorytetowe w odniesieniu do alokacji Programu (wkład UE).



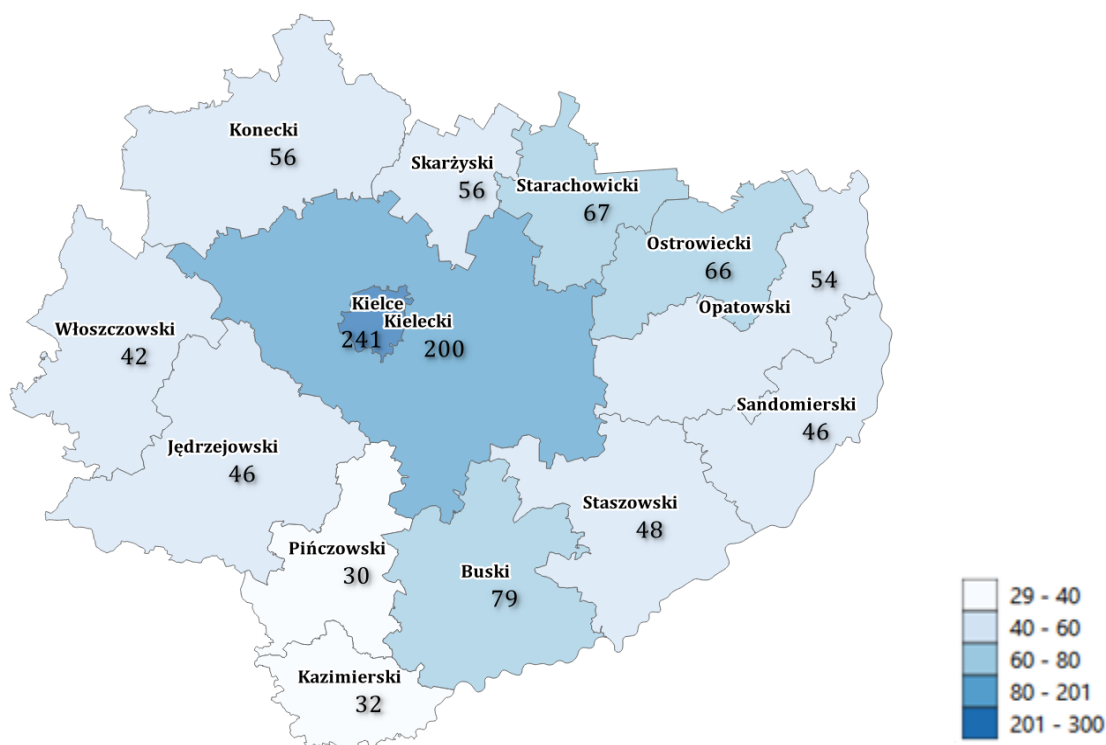
ROZKŁAD TERYTORIALNY WSPARCIA

Analizując aspekt wykorzystania środków Regionalnego Programu Operacyjnego Województwa Świętokrzyskiego na lata 2014 - 2020 w ujęciu terytorialnym, największą koncentrację wsparcia zaobserwować można na obszarze miasta Kielce - wartość podpisanych umów blisko 241,3 mln EUR wkładu UE, oraz powiatu kieleckiego – 200,2 mln EUR, z istotną dysproporcją w stosunku do pozostałych powiatów.

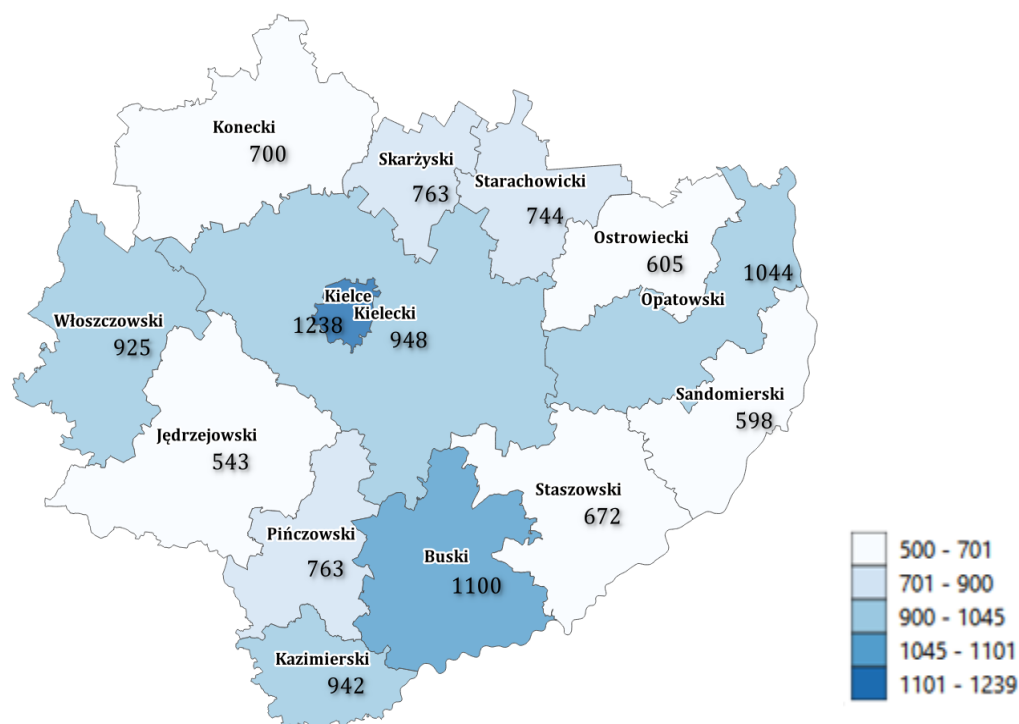
Najmniej środków RPOWS 2014 - 2020 trafiło do powiatów pińczowskiego – 29,7 mln EUR oraz kazimierskiego – 31,7 mln EUR.

Dokonując analogicznej analizy w przeliczeniu na jednego mieszkańca każdego z powiatów, największą wartość zaangażowania środków wykazuje obszar miasta Kielce z wartością - 1 238,4 EUR wkładu UE, powiat buski - 1 100,4 EUR, a także powiat opatowski – 1 043,6 EUR. Z kolei najmniejszy udział środków przypadających na jednego mieszkańca występuje w powiecie jędrzejewskim – 543,3 EUR oraz skarżyskim – 597,7 EUR.

Mapa 1. Terytorialny rozkład wsparcia RPOWS 2014-2020 - wartość wkładu UE w umowach o dofinansowanie (mln EUR).



Mapa 2. Terytorialny rozkład wsparcia RPOWŚ 2014-2020 - wartość wkładu UE w umowach o dofinansowanie na 1 mieszkańca (EUR)



W przypadku EFRR najczęściej środków (biorąc pod uwagę wkład UE) zakontraktowano na obszary wiejskie (03 DEGURBA) – 29,7% - 345,3 mln EUR. Na duże obszary miejskie (01 DEGURBA) – 32,4% - 297,6 mln EUR, na małe obszary miejskie (02 DEGURBA) – 24,4% - 223,9 mln EUR.

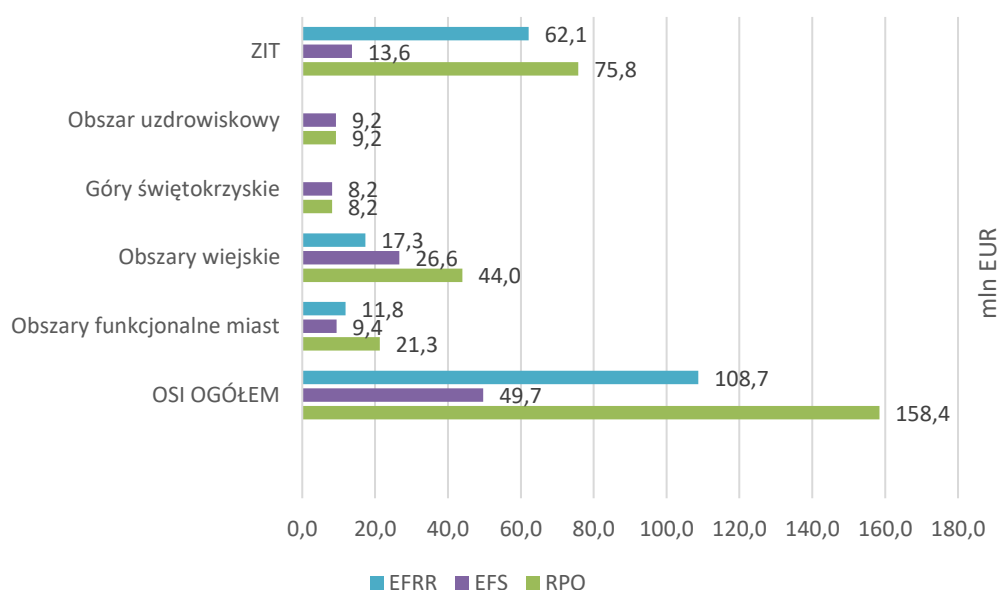
W ramach EFS (bez środków Pomocy Technicznej) najczęściej środków UE zakontraktowano na obszary bez zdefiniowanego kodu DEGURBA (z uwagi na obszar realizacji obejmujący więcej niż jedną gminę, lub całe woj. świętokrzyskie) – 49,7% - 156,3 mln EUR; na obszary wiejskie (03 DEGURBA) 26,1% - 82,1 mln EUR. Na duże obszary miejskie (01 DEGURBA) zakontraktowano 31,4 mln EUR - 10%; na małe obszary miejskie (02 DEGURBA) - 27,0 mln EUR – 8,6%.

W RPOWŚ 2014-2020 realizowana jest koncepcja terytorializacji wsparcia, oparta na zidentyfikowanych Obszarach Strategicznej Interwencji, których wsparcie odbywa się poprzez dedykowane tym obszarom nabory. W przypadku ZIT są to odrębnie wydzielone Działania w EFRR i Poddziałania w EFS.

Z łącznej alokacji przewidzianej na wszystkie Obszary Strategicznej Interwencji (w tym ZIT) w Programie tj. ponad 186 mln EUR (EFS - 57 i EFRR - 129), zakontraktowano 158 mln EUR, tj. 85% alokacji OSI (odpowiednio EFS – 50 mln EUR, tj. 87% i EFRR – 108,7 mln EUR, tj. 84%), w tym:

- OSI ZINTEGROWANE INWESTYCJE TERYTORIALNE (ZIT KOF): zakontraktowano 75,8 mln EUR, tj. 91% alokacji dla OSI,
- OSI OBSZARY WIEJSKIE O NAJGORSZYM DOSTĘPIE DO USŁUG PUBLICZNYCH: zakontraktowano 44 mln EUR, tj. 87% alokacji dla OSI,
- OSI OBSZAR UZDROWISKOWY: zakontraktowano 9,2 mln EUR, tj. 83% alokacji dla OSI,
- OSI OBSZAR GÓR ŚWIĘTOKRZYSKICH: zakontraktowano całość alokacji OSI wynoszącej 6 mln EUR,
- OSI OBSZARY FUNKcjONALNE MIAST TRACACYCH FUNKCJE SPOŁECZNO-GOSPODARCZE: zakontraktowano 21,3 mln EUR tj. 59% alokacji dla OSI.

Wykres 6. Wartość umów zawartych w ramach OSI.



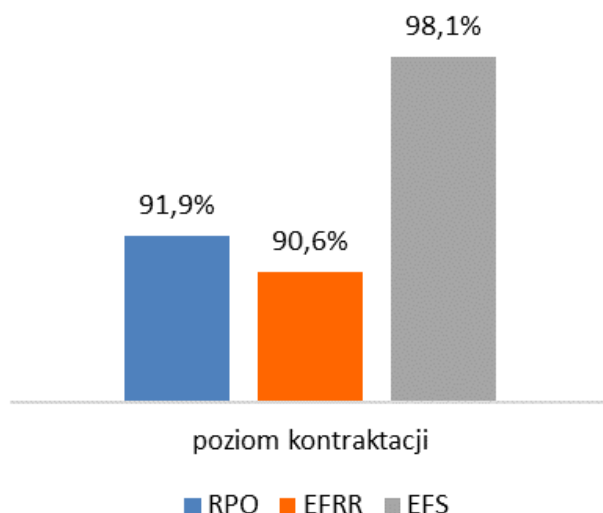
ZINTEGROWANE INWESTYCJE TERYTORIALNE

W ramach instrumentu Zintegrowane Inwestycje Terytorialne na terenie Kieleckiego Obszaru Funkcjonalnego (ZIT KOF), dla którego przeznaczono w Programie 82,86 mln EUR (EFS – 13,9 mln EUR i 68,6 mln EUR EFRR) do końca 2020 r. uruchomiono 44 naborów. Budżet naborów wyniósł 88,4 mln EUR, w tym z EFRR - 65 mln EUR, a z EFS 23,4 mln EUR. Zakontraktowano łącznie 75,8 mln EUR tj. ponad 91% alokacji ZIT KOF.

W ramach EFS (PI 8iv, 8vi, 10i, 10iii, 10iv, 9iv, 8i oraz 8iii) ogłoszono 39 naborów o budżecie ponad 23,4 mln EUR. W efekcie podpisano 70 umów na kwotę 13,6 mln EUR wkładu UE, co stanowi 97% alokacji środków przewidzianych na instrument ZIT EFS.

W ramach realizacji ZIT KOF ze środków EFRR (Oś 6 Rozwój miast) w ramach 5 naborów o budżecie ponad 65 mln EUR podpisano 50 umów na kwotę 62,1 mln EUR wkładu UE), tj. 90% alokacji środków EFRR na instrument ZIT KOF. Ponadto dla ZIT podpisanych było 21 pre-umów na kwotę 15,7 mln EUR wkładu UE.

Wykres nr 7. Poziom wykorzystania alokacji przeznaczonej na instrument ZIT KOF.



OBSZARY WIEJSKIE O NAJGORSZYM DOSTĘPIE DO USŁUG PUBLICZNYCH

W związku z tym, iż obszary wiejskie stanowią 94% powierzchni województwa, dla tego OSI dedykowano 50,4 mln EUR, w tym na wsparcie infrastruktury usług publicznych (18,0 mln EUR EFRR), oraz w obszarze edukacji, włączenia społecznego, rynku pracy (32,4 mln EUR EFS). Kontraktacja alokacji OSI na 31.12.20 r. wyniosła 87%, z czego 96% środków EFRR, a środków EFS 82%.

OSI - MIASTA TRACĄCE FUNKCJE SPOŁECZNO-GOSPODARCZE

Wsparciem tego OSI objęte są ośrodki subregionalne Starachowice, Ostrowiec Świętokrzyski i Skarżysko – Kamienna jako obszary tracące funkcje społeczno – gospodarcze, wymagające restrukturyzacji i rewitalizacji.

Kwota alokacji dla tego OSI wynosi 35,8 mln EUR środków UE, z czego na wsparcie obszarów związanych z efektywną energetyką, rewitalizacją oraz infrastrukturą usług publicznych przeznaczono 25,2 mln EUR EFRR, natomiast na edukację, rynek pracy i włączenie społeczne 10,6 mln EUR EFS. Do końca 2020 r. zakontraktowano blisko 59% alokacji OSI, w tym w ramach EFRR 47%, EFS-88%.

OSI - OBSZAR UZDROWISKOWY

W związku z występowaniem na terenie woj. świętokrzyskiego cennych zasobów wód mineralnych uznanych za lecznicze wyodrębniony został OSI Obszar uzdrowiskowy dysponujący potencjałem lecznictwa uzdrowiskowego i turystyki prozdrowotnej. Na realizację tego OSI alokowano 11 mln EUR środków EFRR. Kontraktacja w ramach działań (PI 6c, 6d, 9a) wyniosła na koniec 2020 roku 84%.

OSI - GÓRY ŚWIĘTOKRZYSKIE

Województwo świętokrzyskie charakteryzuje się wysokimi walorami przyrodniczymi, a blisko 65% powierzchni województwa objętych jest różnymi formami ochrony. Dlatego w RPOWŚ 2014 - 2020 wyodrębniony został obszar OSI Góry Świętokrzyskie. Wsparcie realizowane jest

w PI6c i PI6d dot. zachowania dziedzictwa kulturowego i ochronie środowiska jak i bioróżnorodności poprzez dedykowane nabory z pulą środków 6 mln EUR. Cała kwota dedykowana obszarowi Gór Świętokrzyskich została zakontraktowana.

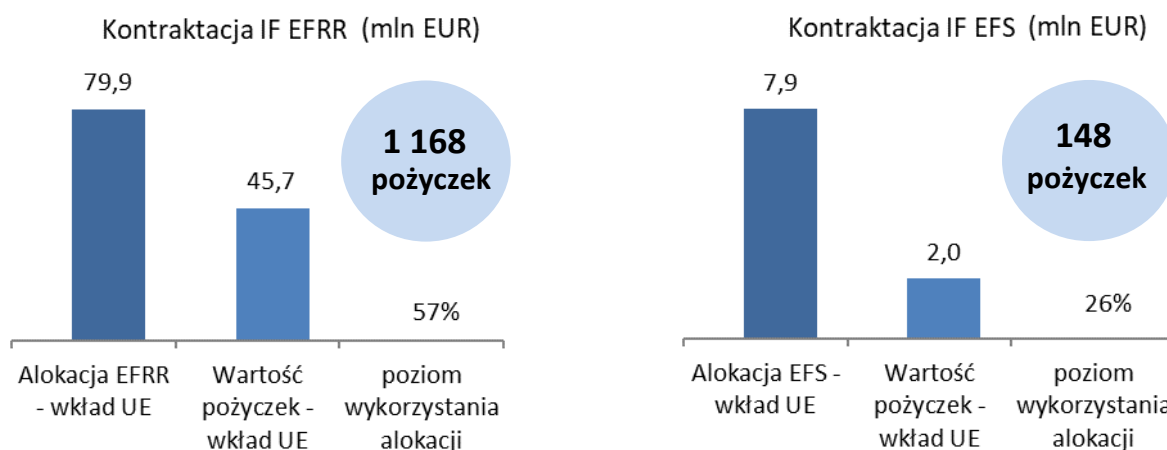
INSTRUMENTY FINANSOWE

Instrumenty finansowe w RPOWŚ 2014 – 2020 realizowane są ze środków EFRR i EFS. Z EFRR (PI3c) na ich realizację przeznaczono 79,8 mln EUR, a z EFS (PI8iii) – 7,9 mln EUR.

Umowy z BGK pełniącym rolę Menadżera Funduszy Funduszy (MFF) zostały podpisane w 2017 r. (podpisano 2 umowy z BGK odrębnie dla EFS i EFRR). W 2018 r. BGK podpisał pierwsze umowy z pośrednikami finansowymi i rozpoczęto udzielanie pożyczek ostatecznym odbiorcom wsparcia, zarówno dla przedsiębiorców na rozwój działalności (EFRR), jak i dla osób fizycznych pozostających bez zatrudnienia, które rozpoczęły prowadzenie działalności gospodarczej przy pomocy środków zwrotnych.

Na koniec 2020 r. z EFRR udzielonych zostało 1 168 pożyczek na kwotę blisko 45,7 mln EUR wkładu UE, a z EFS 148 pożyczek na kwotę ponad 2,0 mln EUR.

Wykres 8. Stan realizacji instrumentów finansowych w ramach RPOWŚ.



RPOWŚ W WALCE Z COVID-19

Utrzymujący się od początku 2020 roku stan pandemii COVID-19, trudna sytuacja społeczno-gospodarcza oraz konieczność zwiększenia bezpieczeństwa mieszkańców województwa, a także łagodzenia negatywnego wpływu pandemii na realizację projektów UE, w ramach dostępnych środków RPOWŚ, IZ utworzyła pakiet dedykowanych działań, tj. Świętokrzyska Tarcza Antykryzysowa. W ramach tych działań wykorzystano 104,5 mln EUR na pilne potrzeby zarówno w obszarze ochrony zdrowia oraz na niwelowanie negatywnych skutków społeczno-gospodarczych tj. przeciwdziałanie bezrobociu poprzez dofinansowanie kosztów wynagrodzeń i prowadzenia działalności gospodarczej, oraz dotacje i preferencyjne pożyczki na finansowanie kapitału obrotowego MŚP.

Pakiet ostonowy na rzecz przedsiębiorców to 74,6 mln EUR na wsparcie rynku pracy, samozatrudnienia oraz świętokrzyskich przedsiębiorców, którzy ucierpieli wskutek COVID-19, poprzez:

- **pożyczki płynnościowe i inwestycyjno-obrotowe** udzielane na bardzo preferencyjnych warunkach m.in. na zakup sprzętu, sfinansowanie prac budowlanych czy zapłatę wynagrodzeń pracowników. Do końca 2020 roku zaangażowano ponad 21,3 mln EUR w ramach 315 umów o pożyczki z przedsiębiorcami dotkniętymi skutkami pandemii COVID-19.
- **dotacje na finansowanie kapitału obrotowego MŚP**. W zakresie dotacji przeprowadzono w 2020 r. dwa nabory wniosków o dofinansowanie dla przedsiębiorstw, które zostały poszkodowane w związku z wystąpieniem pandemii oraz odnotowały spadek przychodów ze sprzedaży. 1 663 firmy otrzymały wsparcie o wartości ponad 11,5 mln EUR dofinansowania środkami Unii Europejskiej.
- **wsparcie doradcze** mające na celu przeciwdziałanie negatywnym skutkom pandemii w ramach realizowanego projektu Popytowy System Innowacji – rozwój MŚP w regionie świętokrzyskim. Zawarto 198 umów o wartości dofinansowania 2 mln EUR z przeznaczeniem na realizację profesjonalnych usług doradczych.
- **dofinansowanie części kosztów wynagrodzeń pracowników i prowadzenia działalności gospodarczej (EFS)** w wysokości 9,52 mln EUR. Dzięki temu wsparciem mającym na celu ochronę miejsc pracy objęto 13 285 pracowników mikro, małych i średnich przedsiębiorstw.

Pakiet na rzecz sektora zdrowia to łącznie 29,8 mln EUR dla placówek medycznych i innych jednostek (w tym JST) działających na rzecz walki z COVID-19.

Dzięki środkom EFRR w wysokości 11,6 mln EUR dofinansowano zakup sprzętu medycznego i wyposażenia (m.in. respiratorów, aparatów USG i RTG, kardiomonitorów), wyposażenia laboratoriów przeprowadzających testy na COVID-19 oraz środków ochrony osobistej. Przeprowadzono także niezbędne prace modernizacyjne w celu przystosowania lecznic do leczenia pacjentów zarażonych koronawirusem. Wsparciem objęto 22 placówki służby zdrowia, w tym szpitale, a także 4 podmioty wpisane na Listę Laboratoriów COVID-19 prowadzoną przez Ministerstwo Zdrowia

Ze środków EFS zaangażowano 18,2 mln EUR na wsparcie placówek medycznych i innych placówek działających na rzecz walki z COVID-19 w ramach:

- projektu własnego samorządu województwa pn.: **„Stop wirusowi! Zapobieganie rozprzestrzeniania się COVID-19 w województwie świętokrzyskim”**. Wsparciem objęto łącznie 8 placówek medycznych, w tym szpitale
- wsparcie 14 starostw powiatowych województwa świętokrzyskiego w celu zaopatrzenia podmiotów w środki ochrony osobistej, płyny dezynfekujące i drobne wyposażenie, niezbędne do sprawnego funkcjonowania systemów.

PODSUMOWANIE PRZEPROWADZONYCH EWALUACJI

Zgodnie z Planem Ewaluacji RPOWŚ w 2020 r. zrealizowano następujące badania ewaluacyjne:

1. *Ocena wsparcia edukacji w ramach RPOWŚ 2014-2020.*

Celem badania była ocena efektów działań podjętych w ramach RPOWŚ 2014-2020, w zakresie edukacji przedszkolnej, kształcenia ogólnego, zawodowego oraz kształcenia osób dorosłych w woj. Świętokrzyskim i pomiar trzech wskaźników rezultatu długoterminowych.

Biorąc pod uwagę bariery i problemy zidentyfikowane w SRWŚ, RPOWŚ i Strategii ZIT, wsparcie oferowane z EFRR i EFS oceniono jako adekwatne, wskazano wysoki stopień dopasowania wsparcia w ramach Działań dot. edukacji do aktualnych potrzeb grup docelowych.

Sformułowano zalecenia dla przyszłej perspektywy, odnoszące się do poszczególnych etapów edukacji i bardziej ogólnych rozwiązań dotyczących zapewnienia odpowiedniej jakości diagnoz jako podstawę założeń projektowych; odpowiedniej skali wsparcia z wykorzystaniem instrumentów terytorialnych; wprowadzenia rozwiązań zwiększających adekwatność interwencji w szczegółowych obszarach. e względu na bardzo dużą liczbę projektów objętych badaniem jest prawdopodobne, iż podobna sytuacja występuje w całej populacji projektów. W przypadku wszystkich trzech wskaźników dotychczasowy postęp realizacji pozwala na osiągnięcie zaplanowanych w Programie wartości docelowych. W odniesieniu do całości interwencji w obszarze edukacji dominujące znaczenie miały problemy związane z negatywnymi skutkami pandemii COVID-19. Pozytywnie oceniono wprowadzenie z EFS możliwości dodatkowego rozszerzenia zakresu rzeczowego projektów o działania związane z przeciwdziałaniem i łagodzeniem skutków pandemii. Sformułowano 9 rekomendacji, które w większości zaakceptowano.

2. *Ocena efektów ekologicznych, społecznych i gospodarczych inwestycji w ramach działań pro środowiskowych oraz z zakresu ochrony dóbr zarówno naturalnych i kulturowych w ramach RPOWŚ 2014-2020*

Celem badania była ocena wpływu realizowanych projektów w aspekcie ekologicznym/przyrodniczym, społecznym i gospodarczym województwa świętokrzyskiego oraz ocena przyjętych rozwiązań/mechanizmów wsparcia, a także opracowanie wniosków i rekomendacji, które pozwolą na lepsze ukierunkowanie interwencji w przyszłym okresie programowania.

W obszarze działań pro środowiskowych – ochrony przed zagrożeniami naturalnymi, gospodarki odpadami i gospodarki wodno-ściekowej - odnotowano wysoką skuteczność osiągania celów, z wyjątkiem wsparcia zabezpieczeń przeciwpowodziowych- na co wpływ miały kwestie regulacyjne. Wszystkie skwantyfikowane i jakościowe cele działań pro środowiskowych powinny zostać osiągnięte w pełnym/wysokim stopniu na koniec realizacji Programu. Jak wynika z badania wsparcie inwestycje we wszystkich 6 regionach gospodarki odpadami. Należy oczekiwać, że wpłynie to na poprawę efektywność systemu

gospodarowania odpadami oraz jakość gleb i system odzysku materiałów. Zwiększyła się dostępność oczyszczania ścieków, co wpływa na poprawę jakości wód gruntowych, bieżących i do użytku mieszkańców. Realizacja projektów przyczyniła się do poprawy ochrony różnorodności biologicznej i zahamowania spadku różnorodności biologicznej na obszarach cennych przyrodniczo. Kluczowe jest zapewnienie ciągłości działań związanych z ochroną czynną. Inwestycje pro środowiskowe cechuje wysoki stopień komplementarności międzyokresowej (np. gospodarki wodno-ściekowej i kanalizacji sanitarnej). Sformułowano i zaakceptowano 6 rekomendacji dotyczących nowej perspektywy.

3. Ocena wpływu RPOWŚ 2014-2020 na zatrudnienie i regionalny rynek pracy.

Głównym celem badania było dokonanie oceny interwencji ukierunkowanej na zwiększanie aktywności zawodowej mieszkańców województwa oraz sformułowanie propozycji wsparcia w tym obszarze w nowym okresie programowania, w oparciu o doświadczenia i wnioski z interwencji w ramach RPOWŚ 2014-2020.

Jako najefektywniejsze i najwyżej oceniane działania w ramach projektów dot. zatrudnienia wskazano: udział w kursie/szkoleniu; dofinansowanie do otworzenia działalności; podniesienie kwalifikacji; pomoc w znalezieniu pracy oraz odbycie stażu/praktyki. Wskazano potrzebę wydłużenia stażu i późniejszego zatrudnienia, wzrostu kwoty dotacji, lepszego doradztwa zawodowego, zapewnienie bezpłatnych kursów pozwalających na podniesienie kwalifikacji oraz kontrolę nad realizacją staży. Firma co czwartego beneficjenta została zamknięta, a w 15,6% przypadków – zawieszono jej działalność. Wśród przyczyn wskazywano brak lub zbyt niskie zyski oraz przyczyny losowe. Do głównych problemów w związku z kryzysem wywołanym pandemią COVID-19 należały: brak/miała ilość zleceń, brak zainteresowania ze strony klientów, brak stabilności na rynku i możliwości planowania. Realizacja projektów umożliwiła również: zapewnienie adekwatnej do potrzeb opieki na dziećmi do lat 3; umożliwienie powrotu do pracy kobietom po okresie macierzyńskim. Efektywność wsparcia może zostać zwiększona poprzez wydłużenie godzin pracy placówki opiekuńczej, zapewnienie weekendowej opieki nad dziećmi, zachęty dla pracodawców zatrudniających rodziców powracających do pracy oraz tworzenie miejsc opieki nad dzieckiem przy zakładach pracy. Większość rekomendacji zostało zatwierdzonych i dotyczą perspektywy finansowej 2021-2027.

Wszystkie zrealizowane dla RPOWŚ 2014-2020 badania ewaluacyjne znajdują się na stronie internetowej z oddzielną zakładką dedykowaną ewaluacji Programu. Instytucja Zarządzająca na bieżąco informuje przedstawicieli Komitetu Monitorującego o wynikach badań ewaluacyjnych i sformułowanych rekomendacjach. W przygotowanie zakresu badań ewaluacyjnych, akceptacji i oceny raportów końcowych z przeprowadzonych analiz zaangażowana jest Grupa Sterująca Ewaluacją RPOWŚ.

PRZYKŁADY INWESTYCJI ZREALIZOWANYCH W RAMACH RPOWŚ 2014-2020

Interwencja realizowana w ramach Regionalnego Programu Operacyjnego Województwa Świętokrzyskiego na lata 2014-2020, stanowi istotny wkład w rozwój regionu, który determinowany jest z jednej przez specyficzne potrzeby rozwojowe regionu, z drugiej obszary o szczególnych potencjałach wzrostu. Poniżej zaprezentowano przykłady projektów realizowanych w kluczowych dla regionu obszarach.

EUROPEJSKI FUNDUSZ SPOŁECZNY

EDUKACJA

W Osi priorytetowej 8. Rozwój edukacji i aktywne społeczeństwo realizowany jest projektu **PASJE ZAKŁĘTE W NAUCE** (okres realizacji: 01.10.2018 - 31.08.2020).

Głównym celem projektu była budowa i rozwijanie kompetencji kluczowych niezbędnych na rynku pracy oraz właściwych postaw, a także ukierunkowanie zainteresowań uczniów klas IV-VIII szkół podstawowych z terenu gminy Solec-Zdrój: SP w Solcu Zdroju (96 uczniów) oraz SP w Zborowie (80 uczniów).

W ramach projektu w szkołach zostały zorganizowane zajęcia pozalekcyjne z zakresu informatyki, matematyki, przyrody oraz języka angielskiego z wykorzystaniem aktywizujących metod nauczania i nowoczesnych narzędzi edukacyjnych oraz e-podręczników. Zajęcia były prowadzone w atrakcyjny sposób, przy wykorzystaniu komputerów, tablic multimedialnych, lekcje odbywały się także w terenie. Projekt obejmował również doradztwo edukacyjno-zawodowe i wsparcie psychologiczno-pedagogiczne uczniów, a także szkolenia dla 13 nauczycieli, których celem było podniesienie kompetencji w zakresie TIK w nauczaniu przedmiotów oraz pedagogiki specjalnej i pracy z uczniem ze specjalnymi potrzebami edukacyjnymi (SPE).

Dzięki realizacji projektu uczniowie uzyskali także dostęp do nowocześnie wyposażonych pracowni przedmiotowych.

Rekrutacja uczestników do projektu uwzględniała zasady równych szans, w tym równości płci i niedyskryminacji. Dla uczniów z niepełnosprawnościami w projekcie przewidziano usprawnienia zgodnie ze zdiagnozowanymi potrzebami. Ogłoszenie o naborze do projektu oraz wszelkie informacje związane z projektem zamieszczone na stronie internetowej Beneficjenta były dostępne dla wszystkich potencjalnych kandydatów, w tym osób z różnymi rodzajami niepełnosprawności, np. dla osób z niepełnosprawnością intelektualną (łatwa do zrozumienia treść informacji), a koordynator i asystenci byli dostępni i pomocni w wypełnianiu formularzy zgłoszeniowych dla osób niepełnosprawnych. W trakcie realizacji zajęć nauczyciele unikali przekazu i jakichkolwiek innych elementów dyskryminujących, ośmieszających bądź utrwalających stereotypy ze względu na niepełnosprawność lub inne przesłanki wskazane w art. 7 rozporządzenia ogólnego. Zajęcia były realizowane zgodnie z politykami równości szans i dostępności projektu dla osób niepełnosprawnych oraz równości szans płci zgodnie z opisami przedstawionymi we wniosku o dofinansowanie projektu.

Realizacja projektu przyczyniła się do zmniejszenia barier dla szkół, nauczycieli i uczniów w postaci: niewystarczającego wyposażenia w pomoce dydaktyczne oraz narzędzia TIK, niewystarczających kompetencji w zakresie TIK w nauczaniu przedmiotów oraz pedagogiki specjalnej i pracy z uczniem z SPE, a także niewystarczającej w ofercie szkół liczby atrakcyjnych zajęć pozalekcyjnych rozwijających kompetencje kluczowe i braku zajęć z wykorzystaniem TIK.

Dodatkowe informacje na temat projektu znaleźć można:

<http://szkolasolec.szkolnastrona.pl/index.php?c=page&id=90>

USŁUGI SPOŁECZNE

W Osi priorytetowej 9. Włączenie społeczne i walka z ubóstwem od listopada 2019 r. do października 2020 r. realizowany był projekt **FABRYKA MŁODOŚCI**.

Celem projektu było zwiększenie dostępności do usług opiekuńczych dla 40 osób niesamodzielnych (w tym 22 kobiety oraz 18 mężczyzn) z terenu Gminy Łopuszno, poprzez tworzenie nowych miejsc świadczenia usług zapewniających opiekę dzienną w formie stacjonarnej, realizowaną w dwóch klubach seniora w miejscowości Eustachów oraz Gnieździska. Odbiorcami projektu były osoby z terenu gminy Łopuszno w wieku poprodukcyjnym (emeryci) kobiety i mężczyźni, osoby samotne, często mające problemy zdrowotne czy dysponujące nadmiarem wolnego czasu. Klub seniora miał na celu zaktywizowanie i przeciwdziałanie wykluczeniu społecznemu os. starszych, wykształcenie umiejętności aktywnego spędzania czasu wolnego, pogłębienie wiedzy nt. zdrowego trybu życia.

W ramach projektu realizowane zostały następujące działania:

- rozwój zróżnicowanych form opieki nad osobami starszymi (utworzenie 2 klubów seniora wraz ze wsparciem coacha);
- wsparcie usług opiekuńczo-pielęgniarskich dla osób niesamodzielnych/starszych poprzez min. wsparcie z zakresu porad psychologicznych, dietetycznych;
- wsparcie programów edukacyjno-warsztatowych służących aktywizacji osób starszych (coaching, zajęcia rozwijające zainteresowania, m.in. plastyczne, artystyczno-muzyczne, kulinarne, ruchowe, logiczne – szachy);
- promowanie, inicjowanie, wspieranie przedsięwzięć umożliwiających funkcjonowanie osób starszych w roli doradców z różnych dziedzin (spotkania integracyjne, wspólne wyjazdy do różnych miejsc kultury).

Każdy klub seniora zatrudniał na umowę o pracę opiekuna osób niesamodzielnych, który sprawował opiekę nad osobami niezależnymi (seniorami) i organizował formy wsparcia. Zarządzanie zespołem było prowadzone w oparciu o zasadę równych szans. Kadra zarządzająca oraz personel projektu został przeszkolony pod kątem równości szans i niedyskryminacji. Zatrudniając kadrę projektu jedynym kryterium brany pod uwagę była wiedza i doświadczenie a nie płeć czy niepełnosprawność. Kluby seniora zapewniały równy dostęp dla kobiet i mężczyzn oraz osób z niepełnosprawnościami. W ramach indywidualnych

form wsparcia (coach, psycholog i dietetyk) poruszane były zagadnienia z zakresu równości szans, różnic między byciem kobietą niesamodzielną a mężczyzną niesamodzielnym. Działania prowadzone podczas tych form wsparcia uwzględniały indywidualne potrzeby osób niesamodzielnych. Dla każdego uczestnika projektu, przy jego udziale, opracowany został indywidualny program wsparcia, który uwzględniał jego potrzeby osobiste, zdrowotne, a także potrzeby i możliwości psychofizyczne, przyczyniając się tym samym do realizacji zasady równości szans i niedyskryminacji ze względu na niepełnosprawność, wiek, płeć, pochodzenie, wyznanie itp. Miejsca świadczenia usług opiekuńczych w Eustachowie i Gnieździskach były dostosowane do osób niepełnosprawnych. Realizacja projektu przyczyniła się do zmniejszenia bariery dot. niedostatecznej ilości ofert, z których mogą skorzystać osoby starsze w gminie Łopuszno, odpowiadając tym samym na potrzeby aktywizacji społeczeństwa „starzejącego się”. Dzięki intensyfikacji działań w obszarze usług opiekuńczych, projekt wpłynął na polepszenie warunków życiowych seniorów.

EUROPEJSKI FUNDUSZ ROZWOJU REGIONALNEGO

INFRASTRUKTURA EDUKACYJNA

W dniu 25.08.2020 r. otwarto uroczyste najnowocześniejszą placówkę kształcenia zawodowego w regionie- CK TECHNIK Centrum Kształcenia Zawodowego Kielcach. Obiekty CK Technik powstały w ramach realizacji projektu pn.: *Budowa Kieleckiego Centrum Kształcenia Zawodowego na rzecz wzrostu gospodarczego regionu świętokrzyskiego* w ramach Osi 6 Rozwój miast. Zakres zadań obejmował m.in. prace budowlane tj. utworzenie kompleksu budynków dydaktycznych o różnej funkcji wraz z zagospodarowaniem terenu oraz zakup, instalację i uruchomienie wyposażenia pracowni do praktycznej nauki zawodu. Głównym celem projektu jest zwiększenie dostępności do kształcenia zawodowego oraz rozwój potencjału edukacyjnego Miasta Kielce i Kieleckiego Obszaru Funkcjonalnego poprzez utworzenie nowoczesnej infrastruktury szkolnictwa zawodowego i edukacji ustawicznej dla grupy 500 uczniów i słuchaczy do 2023 roku. Celem głównym placówki jest poprawa atrakcyjności i jakości kształcenia zawodowego, poprzez dostęp uczniów i słuchaczy do nowoczesnej placówki wyposażonej w najnowsze pomoce dydaktyczne zgodne z potrzebami lokalnego rynku pracy, poprawa sytuacji na świętokrzyskim rynku pracy w zakresie dostępności wykwalifikowanych kadr w zawodach deficytowych poprzez współpracę z przedsiębiorstwami skupionymi wokół inteligentnych specjalizacji regionalnych. W Centrum kształcić się będzie młodzież w następujących zawodach:

- automatyk
- mechatronik
- informatyk
- operator obrabiarek skrawających, w tym CNC
- monter maszyn i urządzeń
- elektromechanik pojazdów samochodowych

- elektryk
- elektronik
- blacharz
- tokarz
- frezer
- ślusarz
- spawacz

Szczegółowe informacje na temat realizacji Centrum Kształcenia Zawodowego w Kielcach znajdują się pod adresem: www.ckz.kielce.eu

INFRASTRUKTURA DROGOWA

Ważną dla regionu województwa i jedną z największych w ostatnim czasie inwestycją zrealizowaną przez Świętokrzyski Zarząd Dróg Wojewódzkich, jest rozbudowa drogi wojewódzkiej nr 754, dla której wartość dofinansowania ze środków RPOWŚ 2014-2020 wyniosło ponad 86 mln PLN. Prace budowlane dotyczyły odcinka długości ok. 27 kilometrów, który zaczyna się w Ostrowcu Świętokrzyskim (w miejscu, gdzie ulica Radwana przechodzi w Bałtowską), a kończy za miejscowością Czekarzewice Pierwsze, na granicy województwa (z woj. mazowieckim).

Inwestycja ta jest istotna nie tylko ze względu na poprawę połączeń między wschodnią częścią świętokrzyskiego a południowo-wschodnią częścią województwa mazowieckiego oraz z województwem lubelskim. Przebudowa drogi wpływa na poprawę komunikacji z miejscowościami zaliczanymi do kluczowych w infrastrukturze turystycznej regionu - Krzemionkami Opatowskimi i Bałtowem, a także na komfort życia mieszkańców okolicznych miejscowości.

Wszystkie prace budowlane zostały zakończone w 2020 r. i droga została do użytku.

Informacje o projekcie znajdują się:

<http://www.rozbudowadw754.pl/>

SZCZEGÓLNE PRZEDSIĘWZIĘCIA MAJĄCE NA CELU PROMOWANIE RÓWNOUPRAWNIENIA PŁCI ORAZ ZAPOBIEGANIE DYSKRYMINACJI

Wszystkie projekty realizowane w RPOWŚ muszą być zgodne z politykami horyzontalnymi, w tym równouprawnieniem płci i niedyskryminacją osób z niepełnosprawnościami. Wdrażając Program, IZ stosuje Wytyczne MliR dot. równości wraz z załącznikiem *Standard minimum realizacji zasady równości szans kobiet i mężczyzn oraz Standardy dostępności dla polityki spójności 2014-2020*.

Na etapie wdrażania Programu obowiązek stosowania zasady równości i niedyskryminacji ujęto w kryteriach wyboru projektów (warunkujących lub punktowych - zależnie od specyfiki realizowanych działań i priorytetów inwestycyjnych), które uwzględniają potrzeby grup docelowych narażonych na dyskryminację. Wymagane jest wykazanie pozytywnego wpływu

na zasadę niedyskryminacji, w tym dostępności dla osób z niepełnosprawnościami, tj. zapewnienie dostępności infrastruktury, transportu, towarów, usług, technologii i systemów informacyjno-komunikacyjnych oraz wszelkich innych produktów projektów (które nie zostały uznane za neutralne) dla wszystkich ich użytkowników, zgodnie ze standardami dostępności.

Analiza oceny składanych wniosków o dofinansowanie z zakresu EFRR, nie wykazała odrzucenia podczas oceny wniosku o dofinansowanie ze względu na brak spełnienia powyższego kryterium, co za tym idzie brak jest również protestów związanych z odrzuceniem projektu ze względu na niespełnienie zasad horyzontalnych i niedyskryminacji.

W ramach wszystkich konkursów EFS stosuje się preferencje dotyczące udziału we wsparciu osób niepełnosprawnych. Ponadto dopuszcza się uruchomienie mechanizmu racjonalnych usprawnień w przypadku pojawienia się uczestnika z niepełnosprawnościami na etapie realizacji projektu. Stosowano rozwiązania przyjęte na podstawie Porozumienia Zarządu WŚ i PFRON z 2019 r. dzięki czemu NGO ma możliwość sfinansowanie wkładu własnego w ramach danego konkursu RPO-EFS. W konkursach w 20r. premiowano uczestnictw osób niepełnosprawnych w projektach. W 2020 r. przeprowadzono 5 warsztatów (w tym 2 on-line), dla 64 osób - Wnioskodawców/Beneficjentów dotyczących ww. zasad. Zasadę równości szans i niedyskryminacji, w tym dostępności dla osób niepełnosprawnych na etapie oceny merytorycznej spełniło większość wniosków. W 2020 r. w CT 8 odrzucono 8 wniosków, w CT 9 - 4 wnioski. Zasadę równości szans kobiet i mężczyzn nie spełniło ok. 15% złożonych wniosków z CT 8 i ok. 14% z CT 9. IP WUP również monitoruje realizację polityk horyzontalnych w ramach każdego projektu. Zespoły zarządzające projektami posiadają wiedzę na temat tych zasad oraz często praktykę w realizacji projektów dla różnych grup docelowych, w tym kobiet, mężczyzn i osób z niepełnosprawnościami. Część pracowników obsługujących osoby z niepełnosprawnościami ma ukończony kurs języka migowego i zna go na poziomie wystarczającym by pomóc osobie głuchoniemej w załatwieniu spraw.

Mając na uwadze znaczenie zagadnień dot. przestrzegania polityk horyzontalnych na każdym etapie realizacji RPOWŚ, w roku 2019 IZ zleciła przeprowadzenie badania ewaluacyjnego pn.: „Ewaluacja wdrażania polityk horyzontalnych w ramach RPOWŚ 2014-2020”. W wyniku przeprowadzonej analizy stwierdzono, że na każdym etapie projektowania i wdrażania Programu przewidziano działania, służące zapewnieniu realizacji polityk horyzontalnych. Ponadto, na podstawie wyników badania sformułowano i zatwierdzono do realizacji sześć rekomendacji, które zostały zaakceptowane do wdrożenia w całości przez IZ RPOWŚ. Zgodnie z nimi IZ podjęła działania w celu szerszego włączenia tematyki polityk horyzontalnych do działań szkoleniowych skierowanych do Beneficjentów.

W posiedzeniach Komitetu Monitorującego RPOWŚ uczestniczy przedstawiciel pełnomocnika Rządu ds. osób niepełnosprawnościami.

Koszty racjonalnych usprawnień sfinansowano w 96 projektach. Na 31.12.2020 r. wsparciem w ramach Osi priorytetowych 8 - 10 finansowanych z EFS objęto 16 199 osób

z niepełnosprawnościami. W zakresie EFS realizowano 51 projektów ukierunkowanych na trwały udział kobiet w zatrudnieniu i rozwój ich kariery zawodowej.

Do potrzeb osób z niepełnosprawnościami dostosowano 261 obiektów, w tym 191 z EFRR i 70 z EFS.