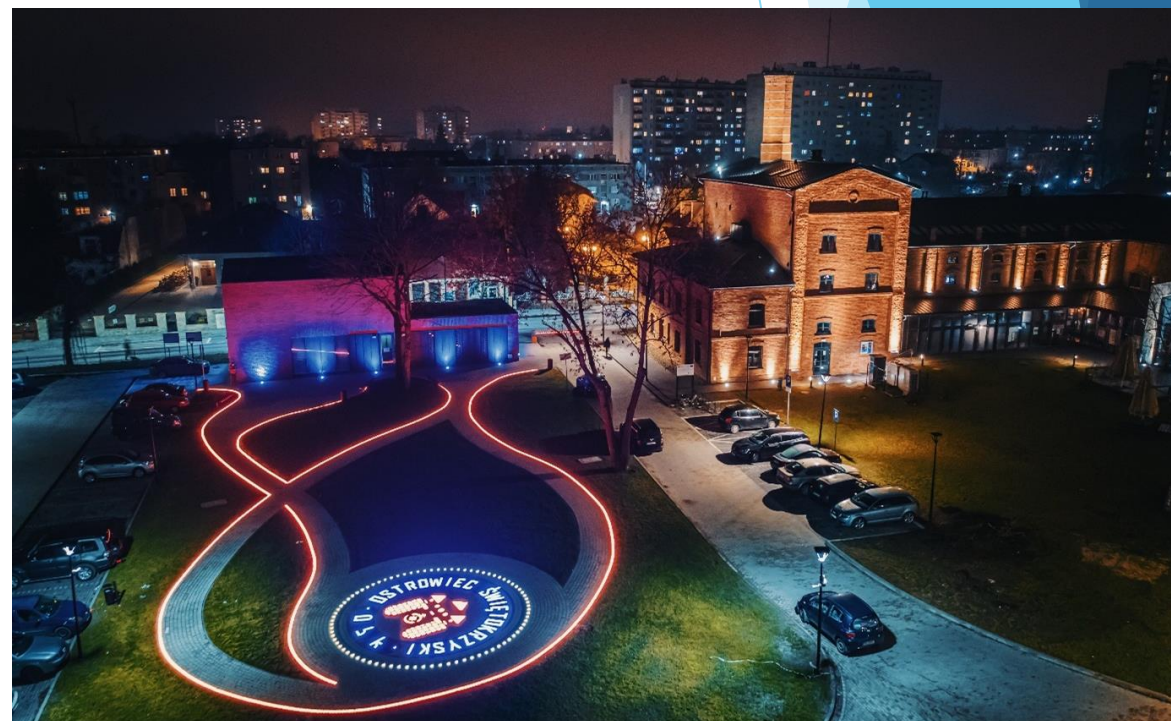
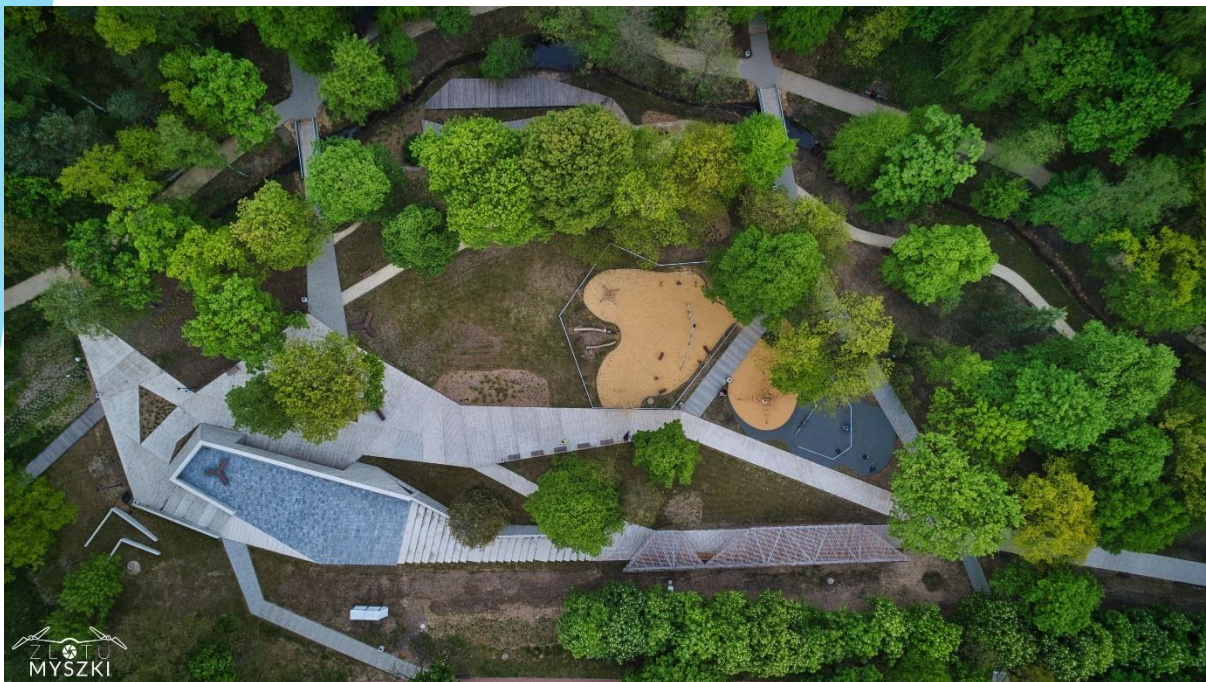


Wyniki badania ewaluacyjnego pn. „Wpływ działań rewitalizacyjnych z perspektywy 2014-2020 na sytuację obszarów zdegradowanych w województwie świętokrzyskim”



Cel badania

ocena wpływu działań rewitalizacyjnych współfinansowanych ze środków RPOWŚ 2014-2020 na sytuację społeczno-ekonomiczną na obszarach zdegradowanych.

Zastosowane metody

Analiza Danych Zastanych

IDI z przedstawicielami IZ RPOWŚ 2014-2020

IDI z Członkiem Zespołu ds. Rewitalizacji

IDI z beneficjentami

IDI z ekspertami dziedzinowymi

CAWI/CATI z beneficjentami

CATI z mieszkańcami

Studia przypadku

Warsztat ewaluacyjny

Zakres badania

Badaniem objęto Działanie 6.5 Rewitalizacja obszarów miejskich i wiejskich.

Celem, jaki wyznaczono, stał się wzmocniony rozwój społeczno-gospodarczy, fizyczny i przestrzenny obszarów miejskich, w tym poprzemysłowych.

Jego osiągnięcie miało zostać zrealizowane poprzez wsparcie projektów:

- ▶ z zakresu przebudowy, adaptacji zdegradowanych budynków, obiektów, terenów i przestrzeni w celu przywrócenia lub nadania im nowych funkcji społecznych, gospodarczych, edukacyjnych, kulturalnych lub rekreacyjnych,
- ▶ wynikających z programów rewitalizacji,
- ▶ kompleksowych i zintegrowanych,
- ▶ wykazujących komplementarność z inwestycjami w ramach EFS,
- ▶ wspierających integrację społeczną, przyczyniających się do zmniejszenia ubóstwa oraz prowadzących do zwiększenia szans zatrudnienia.

Programy rewitalizacji i bariery podczas ich tworzenia



- ▶ W województwie świętokrzyskim w perspektywie unijnej 2014-2020 obowiązywało **110 programów rewitalizacji** (90 LPR/PR oraz 20 GPR).
- ▶ W badaniu podkreślany był problem z właściwym dobozem i interpretacją wskaźników delimitacyjnych oraz pozyskiwaniem i ujednolicaniem danych do diagnozy służącej wyznaczeniu obszaru zdegradowanego i obszaru rewitalizacji.
- ▶ **Najmniej problemów** odnotowano jeśli chodzi o:
 - współpracę z firmą konsultingową,
 - zapewnienie środków na opracowanie programu,
 - korekty programów wynikające z negatywnej oceny UM.
- ▶ Przedstawiciele gmin pozytywnie oceniają **współpracę z Urzędem Marszałkowskim** zakresie opiniowania i akceptowania programów rewitalizacji.

Partycypacja społeczna w ramach tworzonych programów rewitalizacji

Konsultacje społeczne

- **563** konsultacje w latach 2016-2019
- **70%** konsultacji na etapie programowania
- Dominowały formy aktywne

Uczestnicy konsultacji

- **22 tys.** uczestników w latach 2016-2019
- **3 613** zgłoszonych uwag (67% uwzględniono)
- Formy: spotkania, zbieranie uwag w formie papierowej i elektronicznej, debaty, ankiety

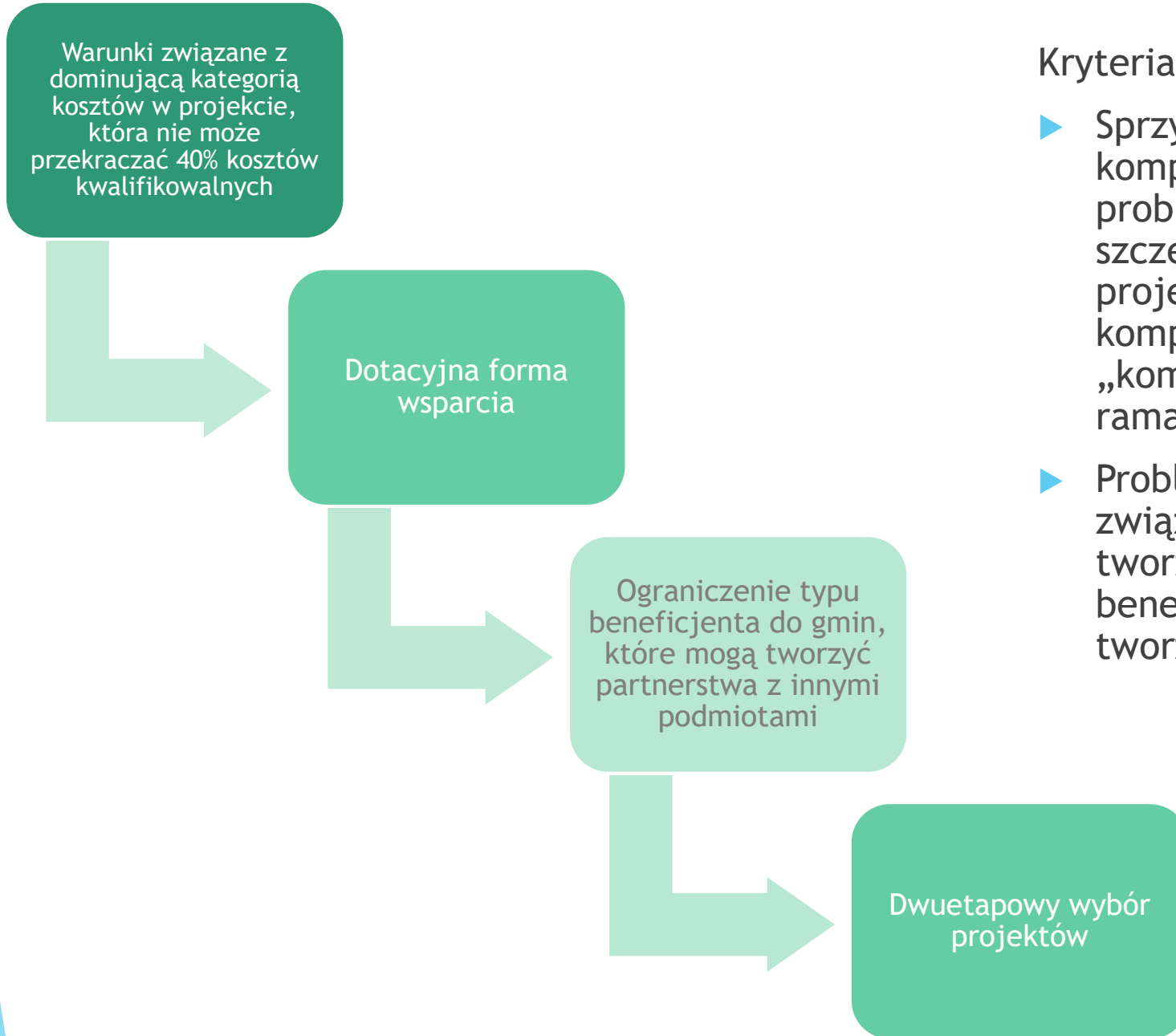
Komitety Rewitalizacji

- Powstały **62** Komitety Rewitalizacji
- **725** członków
- Powołane we wszystkich gminach posiadających GPR i ponad połowie gmin posiadających LPR

Mieszkańcy

- **60%** ankietowanych mieszkańców słyszało o opracowywanym w gminie programie rewitalizacji
- **10%** ankietowanych mieszkańców uczestniczyło w procesie opracowywania i realizacji programu rewitalizacji

Mechanizmy wdrażania Działania 6.5



Kryteria wyboru projektów:

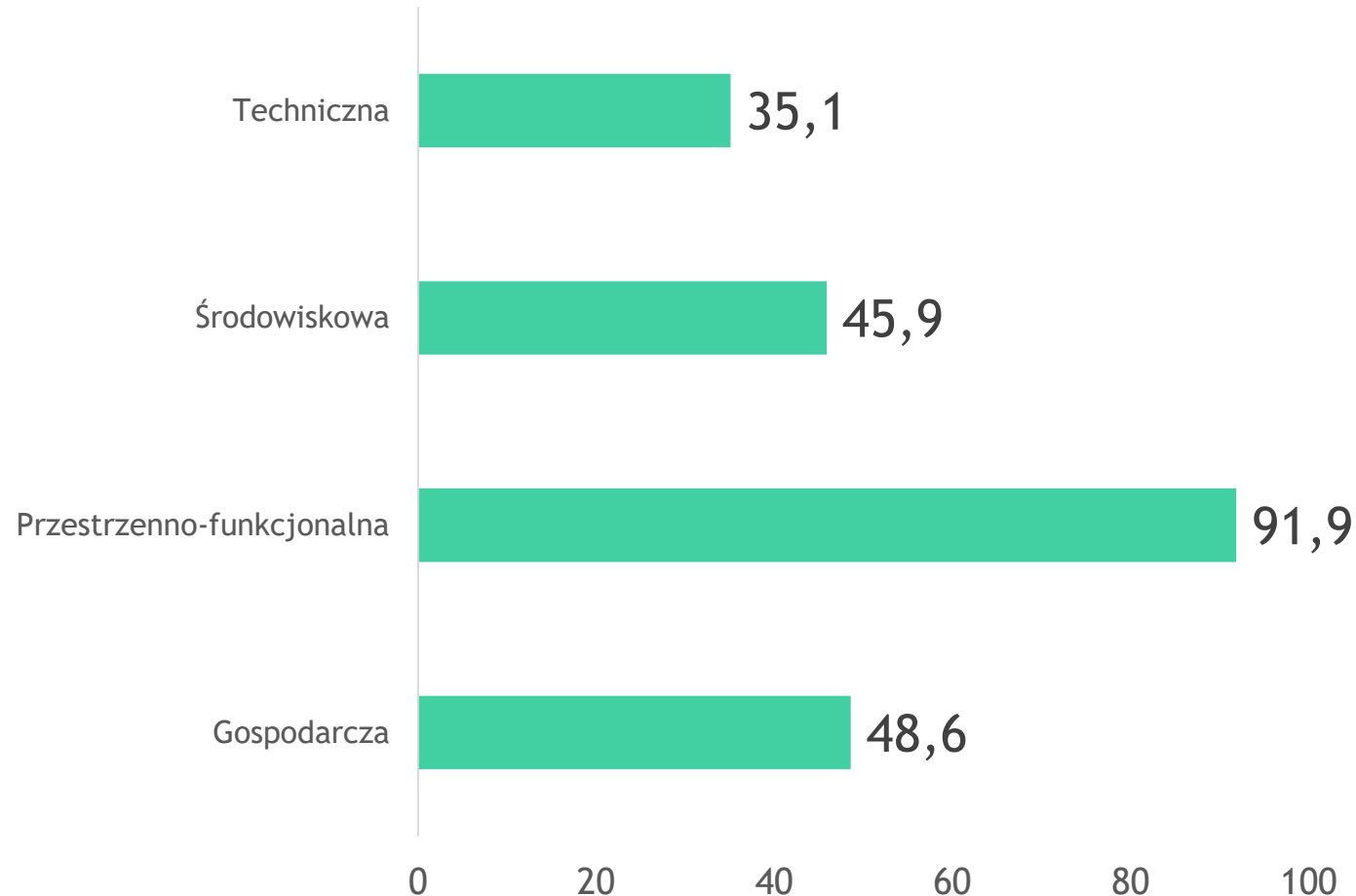
- ▶ Sprzyjały tworzeniu projektów kompleksowych i odpowiadających na problemy obszarów rewitalizacji (w szczególności „obszar realizacji projektu”, „stopień komplementarności”, „komplementarność z inwestycjami w ramach EFS”)
- ▶ Problematiczne okazało się kryterium związane z wpływem projektu na tworzenie nowych miejsc pracy, gdyż beneficjenci mają trudności z tworzeniem nowych etatów

Problemy w projektach rewitalizacyjnych



Kompleksowość w projektach rewitalizacyjnych

Rozkład odpowiedzi na pytanie „W których ze wskazanych poniżej sfer oddziałuje Państwa projekt?” [%].



71,4% mieszkańców dostrzega kompleksowy charakter działań rewitalizacyjnych prowadzonych w obszarze rewitalizacji.

Źródło: Badanie ilościowe z beneficjentami, N=37.

Rządowy Program Inwestycji Strategicznych

Inne Działania
RPOWŚ 2014-2020
(EFRR)

Środki własne

Rządowy
Fundusz
Rozwoju Dróg

Inne
Działania
RPOWŚ 2014-
2020 (EFS)

Kredyt

Środki
NFOŚiGW
oraz
WFOŚiGW

Komplementarność projektów unijnych

RPOWŚ 2007-2013 (EFRR)

RPOWŚ 2007-2013 (EFS)

PROW 2014-2020

POKL 2007-2013

PROW 2007-
2013

POIiŚ
2014-2020

- ▶ Komplementarne projekty infrastrukturalne:
 - przebudowa lub adaptacja i/lub termomodernizacja budynków publicznych
 - tworzenie przestrzeni/obiektów rekreacyjno-sportowych
 - poprawa warunków prowadzenia działalności gospodarczej, przebudowa dróg lokalnych i ciągów pieszo-rowerowych
 - modernizacja systemu wodno-kanalizacyjnego
- ▶ Komplementarne projekty „miękkie”:
 - rozwój usług społecznych
 - aktywizacja zawodowa
 - edukacja
 - upowszechnianie opieki żłobkowej

Zasady horyzontalne w projektach rewitalizacyjnych



Efekty projektów

Spółeczno-gospodarcze

Poprawa jakości życia mieszkańców

Poprawa bezpieczeństwa na obszarze rewitalizacji

Zwiększenie integracji i aktywności społeczności lokalnej

Najmniej zauważalne zmiany związane są ze wzrostem przedsiębiorczości, zwiększeniem szans zatrudnienia i zmniejszeniem ubóstwa i wykluczenia społecznego

Fizyczne

Poprawa dostępności, stanu i komfortu korzystania z infrastruktury oraz usług społecznych

Poprawa dostępu do zieleni

Poprawa stanu infrastruktury technicznej

Niewiele przedsięwzięć pozwala na znaczną poprawę jakości powietrza

Przestrzenne

Poprawa estetyki i komfortu korzystania z przestrzeni publicznych

Podniesienie atrakcyjności centrum miejscowości

Starachowice

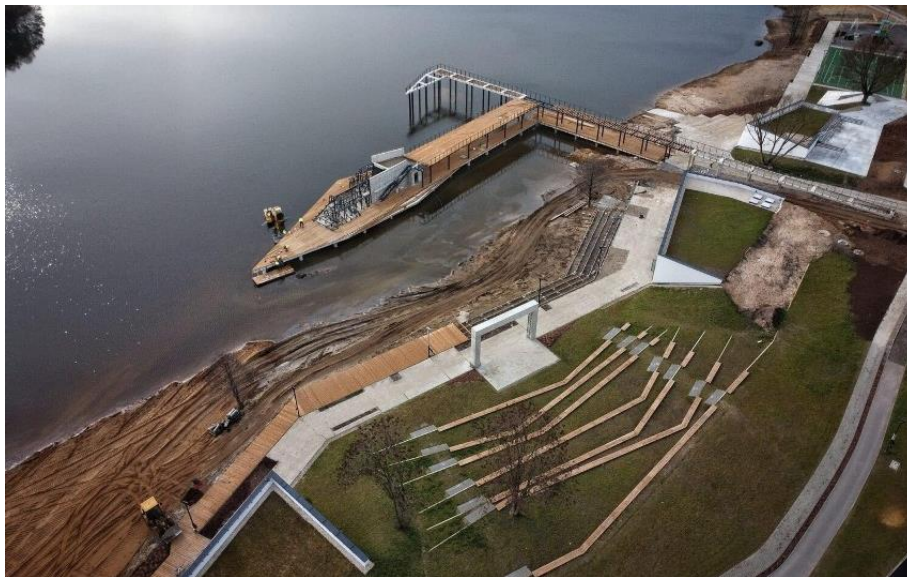
Park miejski



Teren zagospodarowany przy Parku Kultury



Prace prowadzone nad Zalewem Lubianka



Zmodernizowany budynek na Osiedlu Wzgórze



Ostrowiec Świętokrzyski

Ostrowiecki Browar Kultury



Zmodernizowany budynek przy ul. Osadowej

Ogród Zdrowia



Strefa rekreacji i wypoczynku



Chęciny

Teren utworzonego parku



Projekt budynku remontowanego na terenie po byłej Spółdzielni Kótek Rolniczych



Rewitalizacja w perspektywie finansowej UE na lata 2021-2027



Preferowaną formą finansowania inwestycji są dotacje bezzwrotne



Zalecany jest wybór projektów w trybie konkursowym



Zasadne jest udzielanie wsparcia gminom jako koordynatorom kompleksowych projektów



Wsparcie obszarów wiejskich powinno uwzględniać ich specyficzne uwarunkowania i potrzeby



Większe znaczenie należy przypisać rewitalizacji obszarów przemysłowych, powojkowych i pokolejowych



Mieszkańcom najbardziej zależy na projektach dot. zwiększania efektywności energetycznej, zwiększania dostępności usług publicznych oraz uporządkowania przestrzeni publicznych i terenów zielonych

Rekomendacje

- ▶ Rekomenduje się rezygnację z premiowania tworzenia nowych miejsc pracy w ramach projektów w perspektywie unijnej 2021-2027.
- ▶ Z uwagi na szczególne potrzeby miast średnich tracących funkcje społeczno-gospodarcze, rekomenduje się zastosowanie preferencji wspierających rewitalizację OSI dla tych miast w ramach FEŚ 2021-2027.
- ▶ Rekomenduje się stosowanie w ramach kryteriów wyboru projektów określonych dla inwestycji w zakresie celu szczegółowego 5(i) oraz 5(ii), kryterium dopuszczającego, oceniającego komplementarność projektu rewitalizacyjnego z przedsięwzięciem/przedsięwzięciami o charakterze społecznym.
- ▶ Rekomenduje się kontynuację premiowania w ramach celu szczegółowego 5(i) oraz 5(ii) FEŚ 2021-2027 projektów, które przewidują działania w zakresie wpływu inwestycji na rozwiązywanie problemów w poszczególnych sferach, zdiagnozowanych na obszarze rewitalizacji.
- ▶ Rekomenduje się kontynuację wsparcia doradczego dla gmin, przeprowadzenie szkoleń oraz promowanie katalogu dobrych praktyk w zakresie partycypacji społecznej.
- ▶ Rekomenduje się uzupełnienie nowo opracowywanego regulaminu wpisu do wykazu o wymóg dotyczący przekazywania map cyfrowych przy opiniowaniu programów rewitalizacji.