

**UCHWAŁA NR XXXIII/589/13  
SEJMIKU WOJEWÓDZTWA ŚWIĘTOKRZYSKIEGO**

z dnia 16 lipca 2013 r.

**w sprawie przyjęcia aktualizacji Strategii Rozwoju Województwa Świętokrzyskiego do roku 2020**

Na podstawie art. 18 pkt 2 ustawy z dnia 5 czerwca 1998 r. o samorządzie województwa (Dz. U. z 2001 r. Nr 142 poz. 1590, z późn. zm.) uchwała się, co następuje:

§ 1. Przyjmuje się aktualizację Strategii Rozwoju Województwa Świętokrzyskiego do roku 2020, która stanowi załącznik do niniejszej uchwały.

§ 2. Traci moc uchwała nr XLII/508/06 Sejmiku Województwa Świętokrzyskiego z dnia 26 października 2006 r. w sprawie uchwalenia Strategii Rozwoju Województwa Świętokrzyskiego do roku 2020.

§ 3. Wykonanie uchwały powierza się Zarządowi Województwa Świętokrzyskiego.

§ 4. Uchwała podlega opublikowaniu w Dzienniku Urzędowym Województwa Świętokrzyskiego.

§ 5. Uchwała wchodzi w życie z dniem podjęcia.

Przewodniczący Sejmiku  
Województwa  
Świętokrzyskiego

**Tadeusz Kowalczyk**

**ŚWIĘTOKRZYSKIE**



**2020**

---

# **STRATEGIA ROZWOJU WOJEWÓDZTWA ŚWIĘTOKRZYSKIEGO DO ROKU 2020**

Kielce, lipiec 2013r.

### **Pod kierunkiem Zarządu Województwa Świętokrzyskiego:**

Adam Jarubas	Marszałek
Grzegorz Świercz	Wicemarszałek
Kazimierz Kotowski	Członek Zarządu
Piotr Żołądek	Członek Zarządu
Jan Maćkowiak	Członek Zarządu

### **Zespół Koordynacyjny ds. Aktualizacji Strategii w składzie:**

Kazimierz Kotowski	– Przewodniczący Zespołu
Grzegorz Orawiec	– Sekretarz Zespołu
Maria Fidzińska-Dziurzyńska	– Skarbnik Województwa
Jacek Kowalczyk	– Dyrektor Departamentu Promocji, Edukacji, Kultury, Sportu i Turystyki
Irena Sochacka	– Dyrektor Departamentu Funduszy Strukturalnych
Wojciech Siporski	– Dyrektor Departamentu Infrastruktury
Sławomir Neugebauer	– Dyrektor Departamentu Rozwoju Obszarów Wiejskich i Środowiska
Roman Dziedzic	– Dyrektor Departamentu Nieruchomości, Geodezji i Planowania Przestrzennego
Grzegorz Stokowiec	– Dyrektor Departamentu Ochrony Zdrowia
Arkadiusz Bąk	– Dyrektor Biura Społeczeństwa Informacyjnego
Aleksandra Woźniak	– Kierownik Biura Innowacji
Barbara Jakacka-Green	– Dyrektor Regionalnego Ośrodka Polityki Społecznej
Andrzej Lato	– Dyrektor Wojewódzkiego Urzędu Pracy
Krzysztof Domagała	– Dyrektor Świętokrzyskiego Biura Rozwoju Regionalnego

### **Zespoły eksperckie:**

Prof. dr hab. Jacek Szlachta

Prof. dr hab. inż. Janusz Zaleski z Zespołem Wrocławskiej Agencji Rozwoju Regionalnego

Prof. dr hab. Tadeusz Kudłacz z Zespołem Uniwersytetu Ekonomicznego w Krakowie

## Spis treści

I.	WPROWADZENIE .....	4
II.	KRAJOWE I UNIJNE UWARUNKOWANIA PROGRAMOWANIA STRATEGICZNEGO.....	6
	<i>Megatrendy europejskiej i światowej gospodarki .....</i>	6
	<i>Potencjalne następstwa wynikające z nowych priorytetów w polityce Unii Europejskiej .....</i>	6
	<i>Uwarunkowania poziomu krajowego .....</i>	7
III.	SYNTEZA DIAGNOZY PROSPEKTYWNEJ.....	9
	<i>Pierwotne potencjały (lokalizacja, demografia, zasoby naturalne) .....</i>	9
	<i>Świętokrzyskie w kręgu europejskich regionów .....</i>	10
	<i>Świętokrzyskie na tle polskich województw.....</i>	12
	<i>Makroekonomiczna analiza przestrzenna regionu .....</i>	15
	<i>Jakość życia w regionie.....</i>	16
	<i>Trendy rozwojowe do 2020 roku .....</i>	18
	<i>Synteza analizy SWOT .....</i>	21
IV.	WIZJA, MISJA, CELE STRATEGICZNE I CELE OPERACYJNE .....	24
	<i>Wizja i misja Strategii.....</i>	25
	<i>Cel strategiczny 1: Koncentracja na poprawie infrastruktury regionalnej.....</i>	28
	<i>Cel strategiczny 2: Koncentracja na kluczowych gałęziach i branżach dla rozwoju gospodarczego regionu .....</i>	32
	<i>Cel strategiczny 3: Koncentracja na budowie kapitału ludzkiego i bazy dla innowacyjnej gospodarki .....</i>	35
	<i>Cel strategiczny 4: Koncentracja na zwiększeniu roli ośrodków miejskich w stymulowaniu rozwoju gospodarczego regionu .....</i>	39
	<i>Cel strategiczny 5: Koncentracja na rozwoju obszarów wiejskich .....</i>	40
	<i>Cel strategiczny 6. Koncentracja na ekologicznych aspektach rozwoju regionu .....</i>	42
V.	WSPÓŁPRACA MIĘDZYKRAJOWA, MIĘDZYREGIONALNA I PONADREGIONALNA .....	45
VI.	OBSZARY STRATEGICZNEJ INTERWENCJI .....	47
	<i>Terytorializacja województwa świętokrzyskiego wynikająca z założeń polityki państwa .....</i>	47
	<i>Identyfikacja obszarów województwa świętokrzyskiego charakteryzujących się zróżnicowanymi warunkami rozwoju.....</i>	49
VII.	SYSTEM REALIZACJI SRWŚ .....	50
	<i>System wdrażania .....</i>	50
	<i>Ramy finansowe .....</i>	54
	<i>System monitoringu i wskaźników .....</i>	56
VIII.	BIBLIOGRAFIA .....	64

## I. WPROWADZENIE

Obowiązująca dotychczas *Strategia Rozwoju Województwa Świętokrzyskiego do roku 2020* została przyjęta przez Sejmik Województwa Świętokrzyskiego 26 października 2006 r. na mocy uchwały nr XLII/508/06, jako aktualizacja *Strategii*, zatwierdzonej uchwałą nr XIV/225/2000 Sejmiku Województwa Świętokrzyskiego z dnia 30 czerwca 2000 r.

Podjęta obecnie inicjatywa przeglądu i aktualizacji *Strategii Rozwoju Województwa Świętokrzyskiego* (SRWS) wynika przede wszystkim z potrzeby dostosowania jej zapisów do wyzwań rozwojowych, stojących zarówno przed Polską, funkcjonującą w strukturach Unii Europejskiej, jak i samym województwem świętokrzyskim.

Ważną przesłanką obecnej aktualizacji *Strategii* jest przyjęty w 2009 r. przez Radę Ministrów plan uporządkowania i ograniczenia liczby dokumentów strategicznych, obowiązujących na szczeblu centralnym, co służyć ma wzmocnieniu podejścia strategicznego do rozwoju kraju oraz uzyskaniu większej spójności pomiędzy celami poszczególnych strategii.

Ponadto, ustawa o samorządzie województwa nakłada na samorządy wojewódzkie obowiązek zapewnienia zgodności celów strategii regionalnych m.in. z celami Średniookresowej Strategii Rozwoju Kraju (SRK przyjętej przez Radę Ministrów 25 września 2012 r.) oraz Krajowej Strategii Rozwoju Regionalnego (KSRR przyjętej 13 lipca 2010 r.), która wprowadza nową koncepcję realizacji polityki regionalnej w Polsce. Z tego względu harmonizacja zapisów *Strategii Rozwoju Województwa Świętokrzyskiego* z SRK i KSRR staje się kwestią kluczową, w szczególności mając na uwadze zapewnienie spójności tych dokumentów w obszarze celów o charakterze społecznym, gospodarczym i przestrzennym.

Poprzednia aktualizacja *Strategii Rozwoju Województwa Świętokrzyskiego*, przeprowadzona w 2006 r., miała za zadanie uczynić z tego dokumentu dobrą podbudowę strategiczną dla programów operacyjnych realizowanych w regionie w ramach perspektywy finansowej Unii Europejskiej 2007–2013. Dziś, gdy zbliżamy się powoli do końca tego okresu programowania, nadszedł czas na próbę oceny efektywności realizacji celów założonych dla polityki spójności 2007–2013 oraz, na bazie doświadczeń, wypracowania wniosków i rekomendacji na kolejne lata. Priorytety polityki Unii Europejskiej w kolejnej odsłonie wieloletnich ram finansowych zawarte zostały w *Strategii na rzecz inteligentnego i zrównoważonego rozwoju sprzyjającego włączeniu społecznemu – Europa 2020*. Celem nadrzędnym polityki spójności Unii Europejskiej w latach 2014–2020 będzie właśnie wdrożenie założeń Strategii Europa 2020. Wydatkowanie środków w większym niż dotychczas stopniu skierowane ma zostać na gospodarkę, rozwój technologiczny oraz aspekty, dotyczące efektywności energetycznej i wykorzystania odnawialnych źródeł energii. Interwencję środków unijnych ma cechować większa koncentracja na wyznaczonych celach i wyraźniejsze ukierunkowanie na efekty, monitorowane na bieżąco za pośrednictwem systemu wskaźników postępu rzeczowego i finansowego. Zaktualizowana *Strategia Rozwoju Województwa Świętokrzyskiego* stanowić ma strategiczną ośnowę dla Regionalnego Programu Operacyjnego, zaplanowanego do wdrożenia w latach 2014–2020.

Dla konstrukcji systemu celów SRWŚ nie bez znaczenia pozostaje niekorzystna sytuacja gospodarcza panująca na świecie i w Europie. Trwający kryzys ekonomiczny wymaga położenia większego nacisku na efektywność prowadzonych procesów rozwojowych oraz wyznaczania celów, których realizacja w najlepszy sposób zapewni województwu świętokrzyskiemu dynamiczny i zrównoważony wzrost gospodarczy. Ponadto, czynniki społeczno - ekonomiczne, oddziałujące na województwo, cechuje duża zmienność, co zmusza do takiego przeformułowania celów *Strategii*, aby jej zapisy wykazywały dużą elastyczność i nie traciły na aktualności i skuteczności w obliczu poważnych wyzwań, przed którymi stoi województwo świętokrzyskie, Polska i Europa.

Materiałem wyjściowym dla opracowania zaktualizowanej *Strategii Rozwoju Województwa Świętokrzyskiego do roku 2020* była wersja dokumentu przygotowana przez Zespoły eksperckie. Dokument został poddany szerokim konsultacjom społecznym i uwzględnia wnioski zgłaszane przez środowiska biorące udział w debacie oraz rekomendacje z przeprowadzonej ewaluacji *ex-ante* i strategicznej oceny oddziaływania na środowisko.

## II. KRAJOWE I UNIJNE UWARUNKOWANIA PROGRAMOWANIA STRATEGICZNEGO

### *Megatrendy europejskiej i światowej gospodarki*

W gospodarce światowej od roku 2008 mamy do czynienia z najgłębszym kryzysem gospodarczym od blisko osiemdziesięciu lat. Kryzys ten spowodował zasadnicze zweryfikowanie w dół wszystkich prognoz gospodarczych, a nawet pojawiły się twierdzenia, że lata dwudzieste tego wieku będą zmarnowaną dekadą. Szczególnie silnie załamaniem gospodarczym zostały dotknięte kraje najbardziej rozwinięte, znacznie słabiej państwa grupy BRIC (Brazylia, Rosja, Indie i Chiny), co oznacza istotne przewartościowanie pozycji różnych krajów w gospodarce światowej. Szczególnie niekorzystnie Unia Europejska zniosła kryzys gospodarczy, bowiem w przypadku tej organizacji dodatkowo na problemy globalne nałożył się kryzys integracji europejskiej oraz kryzys strefy euro.

Kluczowe megatrendy kształtujące rozwój społeczno-gospodarczy Unii Europejskiej w najbliższych dekadach to: (1) starzejąca się ludność Europy; (2) cofająca się gospodarka Europy; (3) niekorzystna ewolucja postaw społecznych; (4) spowolniona innowacyjność; (5) niedostatek energii; (6) odwrócone dostępności (szybciej można przemieścić się pomiędzy dużymi ośrodkami niż do miejsc położonych w pobliżu); (7) spolaryzowany rozwój; (8) hybrydowa geografia; (9) zablokowane reformy oraz (10) europejskie zakleszczenie decyzyjne<sup>1</sup>. Kumulacja tych wszystkich negatywnych zmian oznaczałaby zasadniczą degradację pozycji Europy i jej regionów w nadchodzących latach, dlatego potrzebne są pozytywne działania służące przełamaniu kryzysowych trendów, a służyć temu ma między innymi realizacja Strategii Europa 2020.

Z takiego rozwoju sytuacji wynikają istotne wnioski dla kształtowania polityki regionalnej województwa świętokrzyskiego w obecnej dekadzie. Kryzysowe przesłanki oznaczają, że: (1) negatywne megatrendy występujące w Unii Europejskiej będą przekładały się na spowolnienie rozwoju społeczno-gospodarczego województwa świętokrzyskiego; (2) programowanie rozwoju regionu świętokrzyskiego musi uwzględniać wyjątkową niepewność odnośnie przebiegu procesów społeczno-gospodarczych w najbliższych latach; (3) kluczowe znaczenie dla województwa świętokrzyskiego będzie miała umiejętność szybkiego reagowania na wyzwania oraz zdolność funkcjonowania i rozwoju w sytuacji niekorzystnych warunków zewnętrznych.

### *Potencjalne następstwa wynikające z nowych priorytetów w polityce Unii Europejskiej*

Unia Europejska prowadzi aktywną politykę spójności w wieloletnich okresach, kolejny będzie dotyczył lat 2014 – 2020. W roku 2010 jako podstawę wszystkich polityk Unii Europejskiej w dekadzie lat dwudziestych przyjęto Strategię Europa 2020. Jako jej priorytety określono: (1) rozwój gospodarki opartej na wiedzy i innowacjach; (2) promocję gospodarki oszczędzającej zasoby, zielonej i konkurencyjnej oraz (3) sprzyjanie gospodarce o wysokim zatrudnieniu, zapewniającej wysoką

<sup>1</sup> Zidentyfikowane w ramach projektu „ESPON - Europejskie Terytorium 2050” (ESPON - Europejska Sieć Obserwacyjna Rozwoju Terytorialnego i Spójności Terytorialnej)

spójność społeczną i terytorialną. Strategia ta wyznaczyła następujące cele jakie powinny zostać osiągnięte przez Unię Europejską do roku 2020: (1) 75% wskaźnik zatrudnienia dla grupy wiekowej 20-64 lata; (2) 3% produktu krajowego brutto przeznaczanego na badania i rozwój; (3) cel 20/20/20 w zakresie klimatu i energetyki (20% udział energii pochodzącej ze źródeł odnawialnych, ograniczenie emisji gazów cieplarnianych o 20% oraz zwiększenie efektywności wykorzystania energii o 20%); (4) obniżenie udziału kończących wcześniej edukację do maksimum 10% i osiągnięcie minimum 40% udziału osób z wykształceniem wyższym w grupie wiekowej 30-34 oraz (5) obniżenie ilości osób pozostających w strefie ubóstwa o 20 milionów. Poszczególne kraje członkowskie, w tym Polska, w Krajowych Programach Reform określają poziomy realizacji każdego z tych celów w poszczególnych latach, aż do roku 2020.

W związku z wejściem w życie od 1 grudnia 2009 roku Traktatu Lizbońskiego spójność gospodarcza i społeczna została uzupełniona o spójnością terytorialną. W wyniku tego w projekcie rozporządzeń europejskiej polityki spójności na lata 2014 – 2020 zaprojektowano instrumenty dotyczące polityki miejskiej i rozwoju lokalnego.

Z powodu trudnej sytuacji budżetowej państw członkowskich oraz przeorientowania priorytetów zaproponowano pewne ograniczenie budżetu europejskiej polityki spójności w latach 2014 – 2020. W porównaniu z latami 2007 – 2013 udział najbiedniejszych państw i regionów w alokacji zmniejszy się z około 80% do około 72% w latach 2014 – 2020.

Województwo świętokrzyskie, podobnie jak Polska, także w latach 2014–2020 pozostanie priorytetowym obszarem interwencji strukturalnej Unii Europejskiej, jako region cechujący się wielkością produktu krajowego brutto na mieszkańca, według parytetu siły nabywczej, poniżej 75% średniej UE 27. Podporządkowanie europejskiej polityki spójności Strategii Europa 2020 oraz traktatowy charakter spójności terytorialnej stanowią wielkie wyzwanie dla województwa świętokrzyskiego. Oznacza to, że w przypadku alokacji funduszy strukturalnych preferowane będą przede wszystkim te regiony, które gwarantują poszczególnym krajom osiągnięcie celów Strategii Europa 2020. Jest to zadanie łatwiejsze do osiągnięcia w silnych regionach, a zarazem w układzie sektorowym, co sprzyja centralizacji interwencji strukturalnej Unii Europejskiej. Rozwojowi słabszych regionów, takich jak województwo świętokrzyskie, sprzyja oczywiście wyższy udział segmentu regionalnego w alokacji. Wprowadzenie jako traktatowej spójności terytorialnej wymaga podjęcia, także w województwie świętokrzyskim, w szerszym niż dotąd zakresie, kwestii terytorialnego wymiaru polityk publicznych, w tym polityki miejskiej.

### ***Uwarunkowania poziomu krajowego***

Podstawowym dokumentem kształtowania doktryny polityki regionalnej w Polsce w obecnej dekadzie jest Krajowa Strategia Rozwoju Regionalnego do roku 2020, przyjęta przez Radę Ministrów 13 lipca 2010 roku. W dokumencie tym jako cele polityki regionalnej określono: (1) wspieranie wzrostu konkurencyjności regionów; (2) budowanie spójności terytorialnej i przeciwdziałanie procesom marginalizacji na obszarach problemowych oraz (3) tworzenie warunków dla skutecznej, efektywnej i partnerskiej realizacji działań ukierunkowanych terytorialnie. Jednocześnie zaproponowano następującą strukturę alokacji środków: 63% na cel (1); 30% na cel (2) oraz 7% na cel (3). Jest to zmiana fundamentalna, bowiem dotychczas działania związane ze spójnością społeczno -



gospodarczą były traktowane jako najważniejsze oraz koncentrujące główną część alokacji finansowej.

Inne ważne zmiany związane są z postulatem terytorializacji polityk publicznych, co zostało ujęte w Średniookresowej Strategii Rozwoju Kraju do roku 2020. Wreszcie koncepcja Przestrzennego Zagospodarowania Kraju do roku 2030, przyjęta przez Radę Ministrów 13 grudnia 2011 roku, wskazuje na znaczenie obszarów metropolitalnych dla rozwoju społeczno-gospodarczego państwa oraz poszczególnych regionów. Istotne znaczenie mają także zapisy Krajowej Strategii Rozwoju Regionalnego do roku 2020, dotyczące potrzeby kontynuowania specjalnej interwencji publicznej skierowanej na pięć najbiedniejszych województw Polski Wschodniej, w tym także województwo świętokrzyskie.

Przesunięcie akcentów na rzecz konkurencyjności jest wyzwaniem przede wszystkim dla słabszych regionów, bowiem na obszarach tych w dalszym ciągu istotne znaczenie mają klasyczne działania polityki regionalnej, związanej z niską spójnością gospodarczą, społeczną i terytorialną. Nacisk na dowartościowanie polityki miejskiej oraz na szczególną rolę metropolii w rozwoju społeczno-gospodarczym oznacza potrzebę szerszego ukierunkowania polityki regionalnej na rzecz ośrodków wojewódzkich i stref bezpośrednio je otaczających, co dotyczy również miasta Kielce. Jednocześnie Program Operacyjny Polska Wschodnia 2014–2020 daje szansę bardziej skutecznego podjęcia problemów ponadwojewódzkich i międzyregionalnych województwa świętokrzyskiego w relacjach z sąsiednimi regionami tj. województwem lubelskim i województwem podkarpackim, jednak warunkiem jest pokonanie podstawowej słabości, jaką jest własność (*ownership*) tego typu interwencji.

Istotne znaczenie dla rozwoju regionu świętokrzyskiego ma współpraca i powiązania z sąsiadującymi regionami. Z jednej strony z tymi, w których znajdują się największe ośrodki metropolitalne Polski – Warszawa, Katowice, Kraków i Łódź, z drugiej zaś strony z innymi regionami Polski Wschodniej, wyróżnianymi jako obszary, wymagające specjalnej interwencji publicznej. W tym ostatnim przypadku ma także miejsce intensywna konkurencja poszczególnych województw o inwestorów, mieszkańców, turystów oraz środki na rozwój społeczno-gospodarczy.

### III. SYNTEZA DIAGNOZY PROSPEKTYWNEJ<sup>2</sup>

#### *Pierwotne potencjały (lokalizacja, demografia, zasoby naturalne)*

Województwo świętokrzyskie, usytuowane w środkowo – południowej części Polski, jest drugim, najmniejszym pod względem powierzchni województwem Polski. Region charakteryzuje jeden z najniższych współczynników urbanizacji w kraju. Świętokrzyskie sąsiaduje z 6 województwami, w tym z czterema: mazowieckim, małopolskim i śląskim, a także łódzkim, w których ulokowane są metropolie o międzynarodowym i ponadregionalnym znaczeniu – Warszawa, Kraków, Katowice i Łódź. Odległość od Kielc – stolicy regionu świętokrzyskiego - do wymienionych, największych polskich centrów rozwoju gospodarczego wynosi 120 – 180 kilometrów.

**Region jest usytuowany w dużej bliskości silnie rozwiniętych ośrodków rozwoju społeczno – gospodarczego o znaczeniu europejskim i krajowym. Lokalizacja taka stanowi ważną szansę rozwojową, ale także generuje zagrożenia dla rozwoju województwa świętokrzyskiego, związane z silnym oddziaływaniem wymienionych powyżej czterech sąsiednich województw.**

Województwo położone jest pomiędzy dwoma korytarzami transportowymi relacji wschód-zachód o znaczeniu międzynarodowym (drogi międzynarodowe A2 i A4) oraz na wschód od korytarza relacji północ - południe (droga międzynarodowa A1).

Mimo dogodnej lokalizacji, pośród największych polskich centrów aktywności gospodarczej oraz w bliskości głównych korytarzy transportowych, **region świętokrzyski cechuje stosunkowo mała zewnętrzna dostępność transportowa i słaby stopień skomunikowania z najważniejszymi pasmami transportowymi w jego otoczeniu.**

Ludność regionu jest skoncentrowana w otoczeniu miasta Kielce, pozostałe obszary województwa z uwagi na rolniczy bądź wielofunkcyjny charakter (tradycyjne rolnictwo, duża lesistość oraz wysoki udział użytków zielonych) cechuje niska gęstość zaludnienia. Świętokrzyskie jest też jednym z najstąbiej sfeminizowanych regionów w Polsce. Najistotniejszym problemem jest intensywnie postępujące zjawisko starzenia się społeczności. Ubytek ludności, związany nie tylko z ujemnym przyrostem naturalnym, lecz również z dużą skalą wyjazdów mieszkańców na stałe (główny kierunek wyjazdowy to ościennie regiony), powoduje niekorzystne zmiany w strukturze ludności wg wieku. Analizując dane dotyczące demografii, a także obserwując trendy dotyczące liczby urodzeń oraz wyjazdów, przede wszystkim młodej ludności regionu, można stwierdzić, iż:

**Sytuacja demograficzna w regionie świętokrzyskim należy do jednej z najbardziej niekorzystnych w kraju i wskazuje na istotną i narastającą barierę w rozwoju społeczno - gospodarczym.**

Na terenie województwa występują rozmaite zasoby naturalne oraz wieloraka pokrywa glebowa (najwyższej przydatności rolniczej gleby znajdują się we wschodniej i południowej części regionu). Województwo dysponuje zbiornikami wód podziemnych, stanowiącymi źródło zaopatrzenia w wodę ludności oraz przemysłu. Zasobność w wody powierzchniowe jest z kolei niska i występują jedynie zbiorniki zaporowe oraz stawy rybne. Świętokrzyskie to obszar o wysokiej jakości środowiska

<sup>2</sup>Synteza diagnozy na podstawie opracowania eksperckiego Aktualizacja Strategii Rozwoju Województwa Świętokrzyskiego do roku 2020. Diagnoza stanu województwa świętokrzyskiego; Dudzik K., Hołuj A., Hołuj D., Jeżak J., Woźniak A., Zawilińska B, Kudłacz T., 2011, Uniwersytet Ekonomiczny w Krakowie.

przyrodniczego, ponadto obszar ten obejmuje zasięgiem tereny bogate w surowce węglanowe, piaskowce i piaskowce kwarcytowe, gipsy, surowce ilaste oraz siarkę. Według bilansu zasobów kopalin stałych w regionie (sporządzonego na koniec 2010 roku) zidentyfikowano łącznie blisko 450 złóż z kopaliniami głównymi, a złoża oszacowano na 9,21 mld ton (w tym 5,91 mld ton to złoża niezagospodarowane). Z tego powodu gospodarka regionu w dużej mierze oparta jest na sektorze budownictwa oraz wydobyciu kopalin. Najistotniejsze z punktu widzenia województwa są zasoby surowców węglanowych – ok. 60% surowców dla przemysłu wapienniczego skoncentrowanych jest na obszarze regionu świętokrzyskiego.

**Gleby o dużej przydatności rolniczej skoncentrowane we wschodniej i południowej części województwa determinują znaczącą rolę rolnictwa w województwie świętokrzyskim. Obecność bogatej bazy surowców mineralnych w centralnej części regionu decyduje o sile przemysłu wapienniczego, cementowego i gipsowego oraz produkcji kruszyw, jak również blocznych kamieni budowlanych.**

W regionie świętokrzyskim występują również wysokiej wartości złoża wód leczniczych: Busko, Busko-Północ, Solec-Zdrój, Las Winiarski, Wełnin, Dobrowoda - eksploatowane dla uzdrowisk Busko-Zdrój i Solec-Zdrój. Obecność wód mineralnych i uzdrowisk stanowi szansę dla rozwoju turystyki uzdrowiskowej oraz usług spa – wellness w regionie. Rozwój tego segmentu turystyki wymaga jednak poważnej modernizacji i dostosowań w zakresie infrastruktury turystycznej. Z uwagi na zmieniające się trendy w turystyce oraz zjawisko starzenia się europejskich społeczeństw, tego typu usługi cieszą się w ostatnich latach wzrastającym zainteresowaniem turystów europejskich, przez co:

**Obecność uzdrowisk i wysokiej klasy wód mineralnych (ulożonych na obszarach o wysokiej jakości środowisku przyrodniczym) stanowi znaczącą szansę rozwojową dla turystyki w regionie.**

### *Świętokrzyskie w kręgu europejskich regionów*

Województwo świętokrzyskie jest usytuowane blisko wschodniej granicy Unii Europejskiej. W regionie występują problemy o charakterze gospodarczym (niekorzystna struktura gospodarcza z dużą koncentracją zatrudnienia w rolnictwie), społecznym (wysoka stopa bezrobocia) i przestrzennym (wyraźne dysproporcje w rozwoju wewnątrz regionu). W 2009 r. poziom PKB na 1 mieszkańca wygenerowany w regionie świętokrzyskim wyniósł 47% średniej unijnej (255 miejsce wśród 276 regionów NUTS<sup>3</sup> w 2009 roku). Co prawda w latach 2002 – 2009 dystans województwa wobec zachodnich regionów europejskich uległ zmniejszeniu, wynikało to jednak nie tylko ze znacznej dynamizacji rozwoju regionu, ale też z niższej dynamiki rozwoju większości krajów unijnych w tych latach oraz z przystąpieniem w 2007 r. do UE krajów o relatywnie niższym od Polski poziomie rozwoju.

**Pozycja konkurencyjna województwa silnie koreluje z jego pozycją rozwojową mierzoną wskaźnikiem produktu krajowego brutto (PKB) na 1 mieszkańca. Region świętokrzyski utrzymuje się wśród 25 regionów Unii Europejskiej zamykających ranking europejskich regionów według ich pozycji rozwojowej.**

O relatywnie słabej pozycji konkurencyjnej decyduje niska wydajność pracy, która w 2009 r. wyniosła ok. 46% średniej Unii Europejskiej (dla Polski poziom ten wyniósł blisko 66%). Niska wydajność pracy

<sup>3</sup> <http://epp.eurostat.ec.europa.eu>.

jest efektem specyfiki branżowej gospodarki województwa (tzw. specjalizacji sektorowej), jak i niższej niż średnio w kraju produktywności poszczególnych sektorów. Region cechuje wysokie zaangażowanie zasobów pracy w sektorze rolniczym, charakteryzującym się dużo niższą wydajnością niż pozostałych sektorów gospodarki. Tak niska pozycja związana jest też z niskim poziomem innowacyjności w Polsce i polskich regionach, w tym przede wszystkim we wschodnich województwach, w których nie funkcjonują silne ośrodki wzrostu w postaci dużych metropolii i miast o znaczeniu ponadregionalnym.

Niskie wskaźniki społeczno – gospodarcze świadczą o dużym dystansie rozwojowym koniecznym do nadrobienia względem krajów UE, który to proces niewątpliwie postępuje w regionie świętokrzyskim. W latach 2006 – 2008 województwo charakteryzowała jedna z najwyższych dynamik wzrostu PKB w Polsce. Rozwój ten wyhamował w 2009 r., gdy na gospodarki regionalne zaczął oddziaływać kryzys ekonomiczny spowalniający rozwój państw i regionów. Świętokrzyskie znalazło się wówczas w grupie czterech polskich regionów, które zanotowały spadek wartości PKB w ujęciu realnym. Świadczy to o dużej wrażliwości gospodarki na negatywne skutki kryzysu gospodarczego i jest związane z dużą rolą sektora budownictwa w regionie.

**Po wstąpieniu Polski do Unii Europejskiej region w dynamicznym tempie nadrabiał dystans rozwojowy dzielący go od zachodnich regionów europejskich. Proces ten wyhamował w 2009 roku, kiedy kryzys ekonomiczny ujawnił swój negatywny wpływ na gospodarki europejskie i światowe. Świętokrzyskie okazało się być jednym z regionów Polski najbardziej wrażliwych na negatywne skutki spowolnienia rozwoju społeczno – gospodarczego.**

Skutki kryzysu ekonomicznego oddziałują negatywnie na świętokrzyski rynek pracy. Polska należy do krajów członkowskich UE, w których problem bezrobocia jest znaczący, a w województwie świętokrzyskim problem ten osiąga szczególnie istotną skalę. Znaczący spadek poziomu bezrobocia nastąpił w latach 2005 -2008, kiedy to stopa bezrobocia obniżyła się z 20,6% do 13,7% i chociaż wciąż wynosiła powyżej średniej dla UE (7%) i Polski (9,5%), jej redukcja była znacząca w skali regionu. Po 2009 roku stopa bezrobocia w regionie zaczęła szybko rosnąć. W 2011 roku osiągnęła poziom 15,3%, podczas gdy stopa bezrobocia dla UE wynosiła 9,7%, a dla Polski 12,5%. Oznacza to, że bezrobocie stanowi wciąż nierozwiązany problem w regionie.

Województwo dobrze wypada na tle Unii oraz Polski pod względem wskaźnika aktywności ekonomicznej ludności, w tym aktywności zawodowej kobiet. W tym względzie wyższe wskaźniki osiągają jedynie województwa mazowieckie i łódzkie (obszary o najwyższych w Polsce współczynnikach feminizacji). Powyższe dane mogą jednak sugerować, iż za wysokim poziomem aktywności zawodowej w regionie stoi zjawisko ukrytego bezrobocia związanego z dużą liczbą osób zatrudnionych w rolnictwie (stymulowane poprzez obecność dopłat obszarowych w ramach Wspólnej Polityki Rolnej).

**Sytuacja na rynku pracy w województwie jest raczej trudna, nie tylko na europejskim, ale również krajowym tle. Region charakteryzuje się wysoką stopą bezrobocia, wzrastającą po 2009 roku, gdy odczuwalne stały się skutki kryzysu ekonomicznego. Wskaźniki dotyczące aktywności ekonomicznej ludności lokują województwo na wysokich pozycjach w rankingach, jednakże wyniki te mogą być związane ze specyfiką regionalnej struktury gospodarczej tj. dużej liczby zatrudnionych w rolnictwie.**

Województwo świętokrzyskie, pomimo zdynamizowania rozwoju społeczno - gospodarczego po wstąpieniu Polski do Unii Europejskiej oraz zauważalnej redukcji bezrobocia w regionie, wciąż dzieli poważny dystans rozwojowy względem zamożnych regionów państw członkowskich Unii Europejskiej. Problemy strukturalne gospodarki regionu przekładają się na jej dużą wrażliwość na zmiany w otoczeniu zewnętrznym, w tym na skutki kryzysu ekonomicznego.

### **Świętokrzyskie na tle polskich województw**

Sytuacja Świętokrzyskiego na tle krajowym wypada relatywnie korzystniej niż na tle europejskim. W 2009 roku wartość PKB na 1 mieszkańca w województwie wyniosła 77,6% średniej dla Polski (rok wcześniej 79,9%), co ulokowało Świętokrzyskie na 12 pozycji w kraju. W 2010 r. mieliśmy do czynienia z kontynuacją tego trendu (75,8% PKB per capita Polski jako całości). Jednocześnie **region był liderem w grupie województw Polski Wschodniej**. Po wstąpieniu do Unii Europejskiej dynamika rozwoju Świętokrzyskiego była jedną z wyższych w Polsce. Proces znacznego przyrostu PKB oraz dynamika wzrostu wartości dodanej brutto (WDB) wyhamowały w 2009 roku. Zjawisko to w dużej mierze wynikało z kryzysu ekonomicznego, którego skutki zaczęły być odczuwalne w regionach Polski. Czynnikiem istotnie oddziałującym na rozwój regionu jest demografia.

**W województwie zaznaczają się bardziej zaawansowane niż w innych, polskich regionach procesy depopulacji, dezurbanizacji i starzenia się ludności, których szczególnie niekorzystne oddziaływanie odczuwalne będzie właśnie w regionie świętokrzyskim wcześniej niż na innych obszarach Polski.**

Procesy depopulacji wzmagane są nasilającymi się wyjazdami młodych mieszkańców regionu, przede wszystkim do silniej rozwiniętych województw ościennych – mazowieckiego, małopolskiego i śląskiego. Spadająca z roku na rok liczba studentów jest nie tylko pochodną niżu demograficznego, ale również preferowania przez młodzież uczelni wyższych w innych województwach. Tego typu zjawiska sygnalizują, iż region może być coraz częściej postrzegany przez mieszkańców jako mało atrakcyjne miejsce do rozwoju oraz życia i zamieszkania.

W województwie świętokrzyskim, zgodnie z ogólnym trendem, obserwowany jest wzrost poziomu wykształcenia mieszkańców. Udział ludności z wykształceniem co najmniej średnim w 2011 r. wyniósł 47,3% (o 8 punktów procentowych więcej niż w roku 2002). Rozwój ten jednakże nie idzie w parze z równie dynamicznym wzrostem liczbowym kadry naukowej i zwiększaniem się liczby studentów. Kielce są głównym ośrodkiem akademickim w regionie – ponad połowa wszystkich studentów w województwie studiuje na Uniwersytecie Jana Kochanowskiego oraz Politechnice Świętokrzyskiej. W województwie świętokrzyskim na 10 tysięcy osób w wieku 19 – 24 lata przypada 4,1 tysięcy studentów, co stanowi trzynasty wynik w kraju. Pomimo niżu demograficznego, dla całej Polski wskaźnik ten utrzymuje się mniej więcej na stałym poziomie, zaś w województwach Polski Wschodniej – w tym przede wszystkim lubelskim i świętokrzyskim – zauważalna jest wyraźna dynamika spadkowa w latach 2009-2011. Zjawisko to jest niepokojące, świadczyć może o spadku zainteresowania ze strony mieszkańców podejmowaniem studiów lub co bardziej prawdopodobne, nasilającym się odpływem młodzieży do szkół wyższych poza teren województwa. Pogarszającą się sytuację systemu edukacji potwierdzają gorsze z roku na rok wskaźniki zdawalności matury.

**Województwo świętokrzyskie pomimo tendencji wzrostowej poziomu wykształcenia ludności, cechuje się spadkiem liczby kadry naukowej i liczby osób studiujących w regionie. Spowodowane to może być znacznym odpływem studentów do regionów bardziej prestiżowych pod względem kształcenia na poziomie wyższym.**

Obiektywnie niski poziom PKB generowany w województwie, niekorzystna struktura ludności według wieku oraz negatywne procesy demograficzne, decydują o notowanym w regionie świętokrzyskim jednym z najniższych poziomów dochodów do dyspozycji i spożycia w Polsce. Według szacunków modelu HERMIN<sup>4</sup> w 2010 roku w regionie zanotowano trzeci najniższy wynik w zakresie spożycia prywatnego w kraju. Wyższą pozycję zanotowano pod względem dochodów do dyspozycji, w 2009 roku w regionie zanotowano 4. najniższą wartość w kraju, z odchyleniem 14,3 pkt. proc. poniżej średniej krajowej. Lepsza pozycja rankingowa pod względem dochodów do dyspozycji względem spożycia prywatnego, a także wynikające z danych BIG InfoMonitor, najniższe w Polsce zadłużenie w przeliczeniu na 1 mieszkańca, może świadczyć o większych skłonnościach do oszczędzania w regionie. Daje to zarazem dość optymistyczny obraz regionu, gdzie

**pomimo relatywnie niskiego poziomu rozwoju społeczno – gospodarczego na tle kraju, województwo pozytywnie wyróżnia się w grupie wschodnich województw. Zarazem nie następuje nagromadzenie czynników mogących stanowić barierę w przyszłym rozwoju w postaci zadłużenia jego mieszkańców.**

Istotną determinantą rozwoju województwa świętokrzyskiego są inwestycje publiczne, które choć są niższe niż wydatki na rozbudowę majątku trwałego sektora prywatnego, odgrywają znaczącą rolę w procesach rozwojowych. Jest to w sposób szczególny determinowane wsparciem z budżetu Unii Europejskiej wskutek współfinansowania projektów infrastrukturalnych oraz inwestycji zakładających wsparcie dla sektora przedsiębiorstw na rozbudowę i wdrażanie technologii, a także służących wzrostowi wydajności pracy i kapitału. Mają one wyjątkowe znaczenie w regionach o niższym poziomie konwergencji, do których należy Świętokrzyskie.

**Wielkość płatności w ramach NPR i NSRO w relacji do PKB (za 2004 rok) w regionie świętokrzyskim wynosiła 74,8%, wyższe wartości zanotowano jedynie w warmińsko – mazurskim i podlaskim. Środki unijne oraz ich przeznaczenie odgrywają zatem kluczową rolę w regionie.**

Charakterystyczne dla województwa są wyraźne różnice w strukturze gospodarczej w stosunku do średniej krajowej dla poszczególnych sektorów ekonomicznych. W strukturze WDB odnotowuje się duży na tle kraju (ponad 5% przy średniej krajowej 3,6%) udział sektora rolnictwa, leśnictwa, łowiectwa i rybactwa skoncentrowanego w południowej części regionu (blisko 10%). Duże znaczenie odgrywa przemysł, w którym wytwarzane jest 27,3% WDB (przy średniej krajowej 24,6%). Około 60% WDB wytworzonej w przemyśle koncentruje się w podregionie kieleckim (obejmującym powiaty: kielecki, konecki, skarżyski, starachowicki i ostrowiecki). Przemysł odgrywa także ważną i rosnącą rolę w strukturze gospodarki podregionu sandomiersko-jędrzejowskiego i stanowi około 40% wytworzonej WDB. Kolejnym znaczącym sektorem jest budownictwo, jego znaczenie przy wytwarzaniu WDB (9,5%) jest wyższe w relacji do średniej krajowej (7,8%). Koncentracja tego rodzaju działalności występuje w podregionie kieleckim, zaś jego istotne znaczenie wynika w dużej mierze ze

<sup>4</sup> Hermin to jeden z modeli makroekonomicznych wykorzystywany do analizy wpływu funduszy strukturalnych i Funduszu Spójności na podstawowe kategorie makroekonomiczne m.in. PKB, bezrobocie, inflację, poziom zatrudnienia, liczbę pracujących

wspomnianych już bogatych złóż zasobów naturalnych. Także struktura zatrudnienia odbiega od średniej krajowej, z wyraźnie wysokim zatrudnieniem w rolnictwie, przede wszystkim w podregionie sandomiersko-jędrzejowskim, gdzie w 2010 roku zatrudnienie w tym sektorze wynosiło ponad 65%.

**Charakterystyczne dla regionu jest istotne znaczenie sektora rolniczego, który stanowi ważny potencjał rozwojowy, ale zarazem generuje problemy związane z dużym zatrudnieniem i niską produktywnością.**

**Ważnym filarem rozwoju są także gałęzie przemysłu uznawane za tradycyjne, ich rozwój warunkuje bogactwo złóż naturalnych. Bogactwo surowców skalnych decyduje również o sile sektora budowlanego w regionie, który jednakże cechuje się relatywnie wysoką wrażliwością na zmiany koniunktury.**

Zmiany w strukturze ludności według wieku w regionie (wzrasta grupa osób w wieku produkcyjnym i poprodukcyjnym) powodują, iż wysoki jest wskaźnik aktywności ekonomicznej ludności (jeden z najwyższych w Polsce). Sytuacja na świętokrzyskim rynku pracy nie jest łatwa - stopa bezrobocia należy do najwyższych w kraju, chociaż w minionym dziesięcioleciu zaobserwowano znaczny jej spadek. Kryzys ekonomiczny, którego skutki zaczęły być odczuwalne w 2009 roku, odcisnął znaczące piętno na regionalnym rynku pracy i wstrzymał pozytywny proces redukcji bezrobocia w regionie. Mimo znaczącej skali niewykorzystanych zasobów pracy i trudnej sytuacji na rynku pracy, dane GUS, dotyczące przyczyn bierności zawodowej w województwie świętokrzyskim nie wskazują na występowanie patologii społecznej, towarzyszącej często wysokiemu bezrobociu na danych obszarach. Bierność zawodowa w regionie związana jest przede wszystkim z przejściem na emeryturę lub z pobieraniem nauki, jak również z chorobą i niepełnosprawnością. Rzadziej niż w innych regionach Polski wskazuje się przyczyny, związane z pełnieniem obowiązków rodzinnych oraz wyczerpanie możliwości znalezienia pracy/przekonanie o niemożliwości jej znalezienia.

**Pomimo wysokiej skali bezrobocia, na rynku pracy obserwowane są też pozytywne zjawiska: relatywnie duży odsetek osób kształcących się, wysoka aktywność zawodowa w grupie osób w wieku poprodukcyjnym, mniejsza skala (w relacji do innych regionów Polski o wysokim bezrobociu) problemów o charakterze społecznym i głębokich, strukturalnych problemów w regionie.**

Poziom przedsiębiorczości w regionie świętokrzyskim jest relatywnie niski. Syntetyczny wskaźnik rozwoju przedsiębiorczości w 2009 roku wskazywał na dwunastą pozycję regionu w rankingu krajowym. Świętokrzyskie wypadło najlepiej wśród województw Polski Wschodniej, jednak wynik świadczył zarazem o poważnym dystansie do najsilniejszych regionów kraju. W 2010 r. na obszarze województwa dominowały podmioty skoncentrowane w branżach takich jak: handel, naprawa pojazdów samochodowych, budownictwo (gdzie zarazem notuje się znaczne przyrosty), przetwórstwo przemysłowe. Najwięcej podmiotów gospodarczych skupionych jest w mieście Kielce oraz powiecie kieleckim, ostrowieckim i starachowickim (w pobliżu Specjalnej Strefy Ekonomicznej). Najmniej w podregionie sandomiersko - jędrzejowskim. W województwie zatem problem stanowi nie tylko niedostatecznie rozwinięta przedsiębiorczość, ale również wciąż słabe postawy przedsiębiorcze mieszkańców (czego wyrazem jest mała liczba przedsiębiorstw w przeliczeniu na 1000 mieszkańców) na tle całego kraju oraz znaczne zróżnicowanie terytorialne w tym wymiarze – z lepiej rozwiniętym obszarem bliżej stolicy regionu - Kielc .

## **Makroekonomiczna analiza przestrzenna regionu**

Region cechuje wyraźne zróżnicowanie wewnątrzregionalne, świadczy o tym m.in. różnica pod względem PKB na poziomie dwóch podregionów województwa (wartość PKB w podregionie kieleckim w 2009 roku wyniosła 83,9% średniej krajowej, zaś w podregionie sandomiersko - jędrzejowskim 67,8%).

**Notowana jest wyraźna przewaga w rozwoju gospodarczym, na rzecz północnej części województwa wraz z Kielcami, względem południowej i wschodniej części regionu.**

Przewaga pierwszego obszaru jest determinowana obecnością obszaru metropolitalnego Kielc. Dzięki koncentracji czynników produkcji i osiągnięciu korzyści skali, możliwe jest efektywniejsze wykorzystanie zasobów, co przekłada się na wyższy poziom rozwoju w relacji do obszarów peryferyjnych w województwie.

**Obszar północny to część województwa, w której wyraźnie lepiej rozwinięta jest przedsiębiorczość. Działalność firm, poza dominującym podobnie jak w całym kraju handlem, koncentruje się w obszarze budownictwa oraz przemysłu wydobywczego i przetwórczego, opartego o zasoby surowców skalnych.**

Ponadto w mieście Kielce zaznacza się wysoki poziom zatrudnienia w sektorze usług rynkowych. Stolica województwa wraz z Kieleckim Obszarem Metropolitalnym jest też częścią regionu, w której zdecydowanie korzystniej kształtuje się sytuacja demograficzna i zamieszkuje w niej większa część ludności o wyższym wykształceniu (z racji obecności uczelni wyższych).

**Południowa i wschodnia część Świętokrzyskiego to obszar, w którym koncentruje się działalność rolnicza i leśna, funkcjonują tu także gałęzie przemysłu ukształtowane w głównej mierze podczas tworzenia Centralnego Okręgu Przemysłowego. Tę część obszaru dotyka również proces stopniowego wyludniania się, związanego z migracją mieszkańców poza region Świętokrzyski.**

Dokładniejsza analiza dostępnych wskaźników rozwoju społeczno – gospodarczego wskazuje, iż w obrębie podregionów (NUTS 3) obserwowane są także znaczne różnice rozwojowe i nie można upraszczać analizy jedynie do tego poziomu agregacji.

Rozwój regionu świętokrzyskiego oraz jego podregionów w istotny sposób jest i będzie determinowany sytuacją demograficzną. Wzrost zaludnienia, w ostatnich latach dotyczący jedynie powiatu kieleckiego, nie rekompensował jednak znaczącego ubytku ludności w regionie ogółem, obserwowanego zwłaszcza w peryferyjnie położonych w województwie gminach powiatów, jak np. kazimierskiego, opatowskiego, pińczowskiego.

**Cały obszar województwa, mimo, iż sytuacja w północnej części w tym względzie wydaje się być mniej pesymistyczna, dotyka problem demograficzny. Ubytek ludności związany jest nie tylko z niskim poziomem urodzeń, ale także z ujemnym saldem migracyjnym, powodowanym w dużej mierze wyjazdami mieszkańców do ościennych i zamożniejszych województw.**

Co jest szczególnym problemem regionu, wyjeżdżają przede wszystkim ludzie młodzi (w 2010 roku połowę osób wymeldowanych stanowiły osoby w wieku 25 - 35 lat). Tego typu zjawiska decydują nie tylko o spadającej atrakcyjności inwestycyjnej i tak mało zaludnionego regionu oraz zubożeniu zasobów pracy, ale również rzutują na strukturę ludności wg wieku i sugerują – z racji migracji ludzi



młodych – znaczące pogarszanie się sytuacji w tym względzie w przyszłości. **Jest to jedno z najpoważniejszych zagrożeń i najważniejsze współczesne wyzwanie dla przyszłego rozwoju regionu.**

Zauważalnie zróżnicowany przestrzennie jest poziom bezrobocia i nie wpisuje się on w opisywany powyżej podział na lepiej funkcjonujący obszar północny oraz słabszy obszar południowo- wschodni w województwie. Oznacza to, że

**w obrębie samych podregionów występują także znaczne zróżnicowania przestrzenne w rozwoju społeczno - gospodarczym, a relatywnie lepsze wyniki podregionu kieleckiego związane są z pozytywnie wyróżniającą się na tle województwa sytuacją w Kielcach i ich bezpośrednim otoczeniu.**

Wysoka stopa bezrobocia (rzędu 20%) utrzymuje się w powiatach północnej części województwa, zaznacza się tu także problem długotrwałego bezrobocia. Problem ten wg danych GUS w okresie 2007–2010 uległ zmniejszeniu, prawdopodobnie wskutek programów aktywizacji społecznej wdrażanych na obszarach problemowych oraz nasilonej migracji z tych obszarów. W południowej części województwa poziom bezrobocia rejestrowanego jest relatywnie niski, jednakże z uwagi na rolniczy charakter tych terenów, poziom ten wynika z występującego bezrobocia ukrytego. Najlepsza sytuacja w tym względzie dotyczy powiatów: kieleckiego – najlepiej rozwiniętego obszaru w regionie, koncentrującego działalność głównie usługową, a także: buskiego, jędrzejowskiego, kazimierskiego, pińczowskiego oraz sandomierskiego i staszowskiego (w tym ostatnim ulokowano podstrefę staszowską TSSE).

**Wzrost stopy bezrobocia po 2009 r., zróżnicowanie przestrzenne, w tym funkcjonowanie obszarów wysokiego bezrobocia oraz duże uzależnienie jego poziomu od funkcjonowania stref ekonomicznych, świadczy o tym, iż bezrobocie pozostaje istotnym i nierozwiązanym problemem w regionie. Podobnie jak w całym kraju – wysokie jest bezrobocie wśród osób młodych, w tym szczególnie młodych kobiet.**

Relatywnie duże zróżnicowanie dotyczy także zdawalności matur. W regionie w 2012 r. ponownie – najwyższa zdawalność matury (pow. 80%). przypadła na powiaty północno – wschodnie: ostrowiecki, opatowski, skarżyski. W dalszej kolejności znalazły się powiaty, charakteryzujące się bardzo wysokim bezrobociem – konecki i włoszczowski. Co ciekawe, miasto Kielce zanotowało dopiero 6-tą pozycję w rankingu, a powiat kielecki – przedostatnią w województwie, na poziomie 69,2% (co wynika z relacji jaką miasto Kielce tworzy z powiatem kieleckim). **Biorąc pod uwagę wcześniej omówione dane dotyczące szkolnictwa wyższego w regionie, należy zwrócić uwagę, iż system kształcenia w regionie świętokrzyskim (jak i Polsce Wschodniej) wymaga szeregu zmian jakościowych.**

### *Jakość życia w regionie*

Jakość życia jest kategorią niezwykle trudną do przeanalizowania. W kategorii tej zawierają się nie tylko parametry makroekonomiczne, pozwalające zmierzyć poziom zamożności i dostępność usług na danym obszarze, ale obejmuje ona również szereg czynników decydujących o zadowoleniu mieszkańców oraz postrzeganiu przez nich danego obszaru jako korzystnego miejsca do rozwoju osobistego, zamieszkania i życia. Poniżej zestawione wskaźniki mają na celu jedynie przybliżyć

i oszacować czynniki takie jak poziom życia, warunki mieszkaniowe oraz jakość środowiska przyrodniczego w poszczególnych powiatach Świętokrzyskiego.

Legenda:	WARUNKI EGZYSTENCJI					WARUNKI DO ŻYCIA I ZAMIESZKANIA							SUMA PKT
	STOPA BEZROBOCIA W 2010 ROKU	WYNAGRODZENIA	LICZBA URODZEŃ ŻYWYCH NA 1000 MIESZKAŃCÓW	LICZBA ZGONÓW NA 1000 MIESZKAŃCÓW	SALDO MIGRACJI NA 1000 MIESZKAŃCÓW	LICZBA PRZESTĘPSTW NA 1000 MIESZKAŃCÓW	LICZBA MIESZKAŃ ODDANYCH DO UŻYTKOWANIA NA 1000 MIESZKAŃCÓW	ŚREDNIA POWIERZCHNIA MIESZKAŃ NA 1 MIESZKAŃCA	BUDOWNICTWO INDYWIDUALNE - BUDYNKI MIESZKALNE ODDANE DO UŻYTKOWANIA W 2010 R. NA 1 MIESZKAŃCA	POWIERZCHNIA O SZCZEGÓLNYCH WALORACH PRZYRODNICZYCH PRAWNIE CHRONIONA (HA) NA 1 MIESZKAŃCA	LICZBA MIEJSC W DOMACH POMOCY SPOŁECZNEJ NA 1000 MIESZKAŃCÓW	LICZBA APTEK NA 1000 MIESZKAŃCÓW	
2 – zaznaczająco się lepsza sytuacja w powiecie pod względem danego wskaźnika w relacji do średniej w województwie (mediana)													
1 – lepsza sytuacja w powiecie pod względem danego wskaźnika w relacji do średniej w województwie (mediana)													
0 -poziomie średniej w województwie (mediana)													
-1 - gorsza sytuacja w powiecie pod względem danego wskaźnika w relacji do średniej w województwie (mediana)													
-2 - wyróżniająco gorsza sytuacja w powiecie pod względem danego wskaźnika w relacji do średniej w województwie (mediana)													
<b>Kielecki</b>	-1	-1	1	1	2	-1	1	-1	2	1	-1	-1	2
<b>Konecki</b>	-2	-1	-1	0	-1	1	1	1	1	1	1	1	3
<b>Ostrowiecki</b>	-2	-1	-1	-1	-1	1	1	-1	1	-1	1	1	1
<b>Skarżyski</b>	-2	-1	-1	1	-2	-2	1	-2	-1	-1	-1	1	-10
<b>Starachowicki</b>	-1	-2	-1	1	-1	-2	1	-1	1	-1	1	1	-2
<b>m. Kielce</b>	1	2	-1	1	-2	-1	2	-2	-1	-2	1	1	1
<b>Buski</b>	2	-1	1	-1	1	-1	-1	1	1	2	1	-1	4
<b>Jędrzejowski</b>	1	1	1	-1	-1	2	-1	1	-1	1	-1	-1	0
<b>Kazimierski</b>	1	-2	-2	-1	1	1	-1	1	-1	-1	-1	-1	-6
<b>Opatowski</b>	-1	-1	-1	-1	-1	1	-1	-1	-1	-1	1	-1	-8
<b>Pińczowski</b>	2	-1	-1	-1	-1	1	-1	-1	-1	2	-1	-1	-2
<b>Sandomierski</b>	1	2	-1	-1	-1	1	-2	1	-1	-2	-1	1	-3
<b>Staszowski</b>	1	1	1	1	-1	1	-2	1	-1	-1	-1	-1	-1
<b>Włoszczowski</b>	1	-1	1	-1	1	-2	1	1	2	1	-1	-2	2

Źródło: opracowanie własne WARR na podstawie danych z Urzędu Statystycznego w Kielcach.

Z powyższego zestawienia wynikają wnioski nie tylko na temat warunków życia mieszkańców regionu, ale także możliwych problemów i barier rozwoju poszczególnych powiatów województwa.

Niewątpliwie, dokonane szacunki pozwalają jednoznacznie stwierdzić, iż region jest wyraźnie zdywersyfikowany w wymiarze przestrzennym. Największe nagromadzenie niepokojących zjawisk, oszacowanych na podstawie wyżej przedstawionych wskaźników, zaobserwowano w północnym powiecie – skarżyskim, wschodnim – opatowskim i wysuniętym na południe - kazimierskim. Pierwsze

dwa wymienione charakteryzuje szczególnie wysoka stopa bezrobocia, zaś we wszystkich trzech obserwowany jest relatywnie niski poziom wynagrodzeń, niekorzystne procesy demograficzne jak i ujemne saldo migracji, skutkujące postępującą depopulacją. Ponadto w powiecie skarżyskim, pomimo, iż rejestrowane jest dosyć intensywne budownictwo mieszkaniowe, powierzchnia nowych mieszkań jest relatywnie dużo mniejsza niż w innych powiatach. Wyższa na tle województwa liczba budowanych mieszkań w powiatach kieleckim, koneckim, ostrowieckim i skarżyskim jest w dużej mierze związana z ich relatywnie dobrym skomunikowaniem z Kielcami jak i położeniem wzdłuż trasy w kierunku Warszawy i wzdłuż trasy Kielce – Ostrowiec Świętokrzyski.

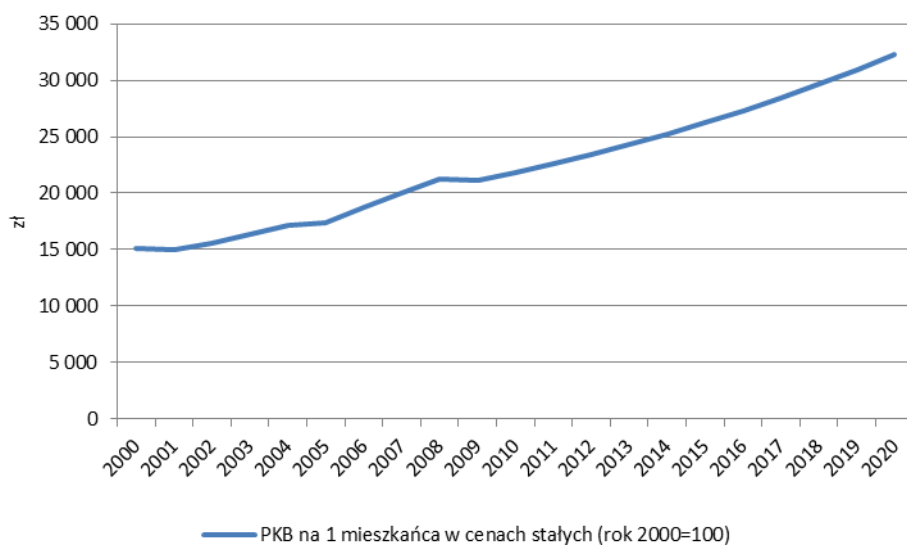
Pozytywnie w regionie wyróżnia się powiat buski, w którym obserwowana jest relatywnie niska stopa bezrobocia, niewielka na tle regionu przestępczość, duża powierzchnia obszarów o wysokich walorach przyrodniczych, co stanowi doskonałe otoczenie dla funkcjonujących tu uzdrowisk (i rozwoju turystyki) oraz - pomimo wolnego rozwoju budownictwa – stosunkowo dobre warunki mieszkaniowe. Stąd też buskie jest jednym z dwóch powiatów (oprócz kieleckiego), w których saldo migracji jest dodatnie oraz jednym z pięciu, w których notuje się relatywnie intensywną rozbudowę domów mieszkalnych w budownictwie indywidualnym.

Co interesujące, powiat kielecki i Miasto Kielce wypadają przeciętnie na tle innych powiatów Świętokrzyskiego. Powiat kielecki, co naturalne, znajduje się pod znacznym oddziaływaniem Miasta Kielce. Na obszarze powiatu obserwowane są pozytywne zjawiska demograficzne – liczba urodzeń. Obserwowane znaczące ujemne saldo migracji z miasta Kielce może być w dużej mierze związane z migracjami ludności z miasta na obszary wiejskie w jego bezpośrednim sąsiedztwie, co z kolei wydaje się potwierdzać intensywne budownictwo indywidualne, notowane w powiecie kieleckim oraz stosunkowo wysokie na tle regionu budownictwo mieszkaniowe. Powiat kielecki jest atrakcyjnym miejscem do zamieszkania dla zamożniejszych mieszkańców Kielc, oferując lepszej jakości środowisko przyrodnicze. Miasto Kielce z kolei pełni wobec powiatu kieleckiego funkcje usługowo - rozrywkowe, edukacyjne jak też zapewnia miejsca pracy.

### ***Trendy rozwojowe do 2020 roku***

W okresie do 2020 r. nastąpi kontynuacja wzrostu gospodarczego w województwie świętokrzyskim. Należy jednak podkreślić, iż realny wzrost Produktu Krajowego Brutto zaprezentowany na poniższym rysunku będzie miał miejsce jedynie w sytuacji niewystąpienia negatywnych zmian w gospodarce globalnej w postaci np. drastycznego załamania się koniunktury, rozpadu strefy euro, ograniczenia swobody przepływu dóbr i czynników produkcji, itp., a także przy założeniu efektywnego wdrażania zapisów nowej *Strategii* rozwoju regionu;

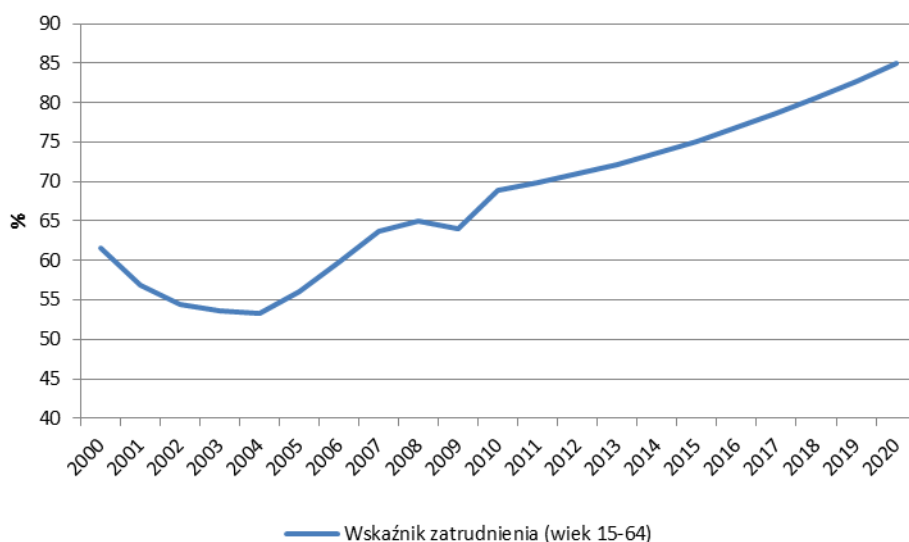
**Rysunek 1. PKB per capita w cenach stałych (rok 2000=100) województwa świętokrzyskiego – trendy historyczne (2000-2009) i progностyczne (2010-2020) [zł].**



Źródło: opracowanie własne WARR na podstawie wyników symulacji modelu HERMIN województwa świętokrzyskiego.

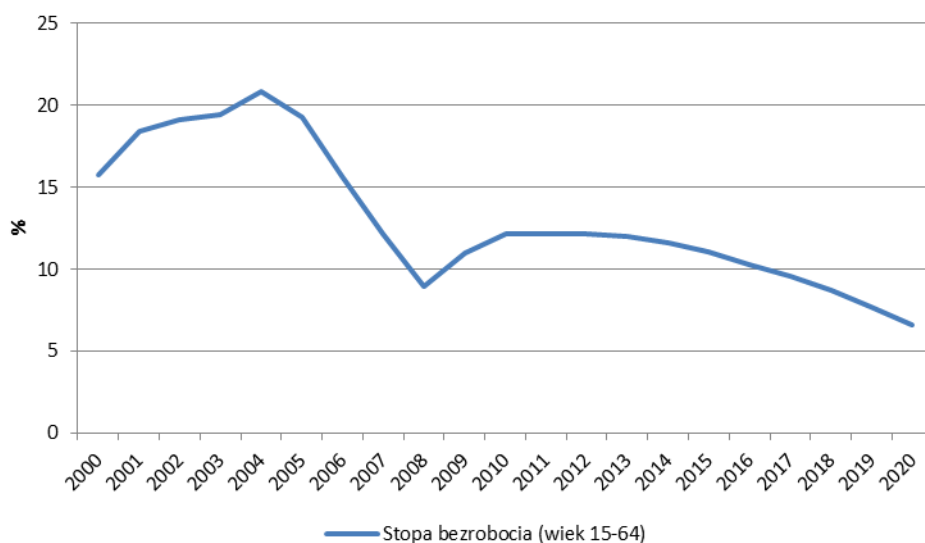
Postępujący wzrost gospodarczy znajdzie swoje odzwierciedlenie na rynku pracy, gdzie do 2020 będzie następował wzrost wskaźnika zatrudnienia pokazującego stopień, w jakim potencjał siły roboczej województwa jest wykorzystywany w procesie rozwoju regionu.

**Rysunek 2. Wskaźnik zatrudnienia (wiek 15-64) w województwie świętokrzyskim – trendy historyczne (2000-2010) i progностyczne (2011-2020) [%].**



Źródło: opracowanie własne WARR na podstawie wyników symulacji modelu HERMIN województwa świętokrzyskiego.

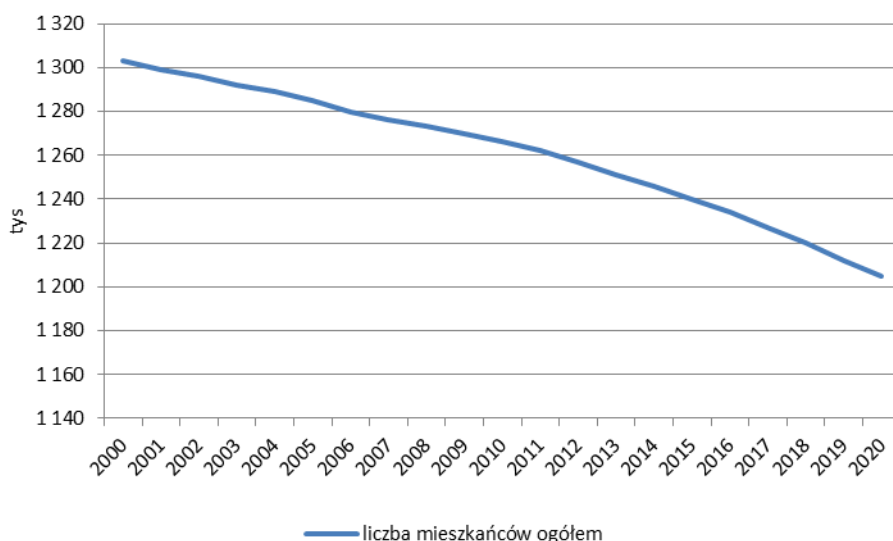
**Rysunek 3. Stopa bezrobocia (wiek 15-64) w województwie świętokrzyskim – trendy historyczne (2000-2010) i prognostyczne (2011-2020) [%].**



Źródło: opracowanie własne WARR na podstawie wyników symulacji modelu HERMIN województwa świętokrzyskiego

Znaczącym ograniczeniem w dynamizacji procesów rozwojowych będzie pogarszająca się sytuacja demograficzna w województwie świętokrzyskim;

**Rysunek 4. Liczba mieszkańców ogółem w województwie świętokrzyskim – trendy historyczne (2000-2010) i prognostyczne (2011-2020) [tys].**



Źródło: opracowanie własne WARR na podstawie wyników symulacji modelu HERMIN województwa świętokrzyskiego

## Synteza analizy SWOT<sup>5</sup>

MOCNE STRONY	SZANSE	SŁABE STRONY	ZAGROŻENIA
Dobre warunki przyrodnicze i kulturowe dla rozwoju turystyki, w tym turystyki uzdrowiskowej.	Ukierunkowanie gospodarki na nowoczesne branże i technologie przyjazne środowisku przyrodniczemu. Rozwój funkcji turystycznej i uzdrowiskowej w obszarach o wysokich walorach przyrodniczych i kulturowych (np. turystyka zdrowotna).	Jedna z najtrudniejszych sytuacji demograficznych w Polsce przy jednoczesnym, niskim poziomie urbanizacji i gęstości zaludnienia.	Wyludnianie się regionu wskutek pogłębiających się negatywnych zmian procesów demograficznych, m.in. ujemny przyrost naturalny oraz emigracja mieszkańców. Brak skutecznych działań mających na celu niwelowanie skutków negatywnych procesów demograficznych.
Położenie w centralno-południowej części Polski, w bliskości znaczących korytarzy transportowych oraz najlepiej rozwiniętych, polskich metropolii. Relatywnie dobra wewnętrzna dostępność komunikacyjna.	Wykorzystanie bliskości najważniejszych metropolii w relacji do niższych kosztów w regionie. Współpraca międzywojewódzka w aktywizacji wspólnych obszarów funkcjonalnych i potencjałów rozwojowych.	Słabe skomunikowanie z głównymi korytarzami transportowymi – relatywnie słaba dostępność zewnętrzna regionu.	Silna konkurencja ze strony pozostałych regionów w szczególności bezpośrednich sąsiadów województwa świętokrzyskiego.
Bogate zasoby surowców dla przemysłu wydobywczego. Duże doświadczenie w zakresie działalności przemysłowej w sektorze wydobywczym i przetwórczym surowców mineralnych oraz sektorze hutniczo - metalowym.	Rozwój przemysłu opartego o racjonalne wykorzystanie miejscowych surowców naturalnych. Znaczące zapotrzebowanie w kraju na zasoby naturalne wykorzystywane w budownictwie i drogownictwie.	Struktura gospodarki w dużej mierze oparta na mało innowacyjnych gałęziach przemysłu oraz podatnym na zmiany w koniunkturze sektorze budownictwa.	Wrażliwość potencjału rozwojowego na wahania krajowej i światowej koniunktury gospodarczej. Eksploatacja zasobów naturalnych skutkująca nieodwracalnymi zmianami w środowisku przyrodniczym i krajobrazie.
Silny policentryczny biegun rozwoju subregionu kieleckiego.	Rozwój przedsiębiorczości w regionie. Rozwój szkolnictwa wyższego. Wzrost jakości kapitału ludzkiego. Rozwój działalności badawczo - rozwojowej. Rozwój społeczeństwa obywatelskiego.	Niska atrakcyjność inwestycyjna regionu. Niski poziom innowacyjności regionu.	Brak precyzyjnych uregulowań oraz modeli funkcjonalnych w zakresie współpracy instytucji nauki z sektorem przedsiębiorstw.
Silny w skali kraju kielecki ośrodek targowo - wystawienniczy.	Budowa w województwie świętokrzyskim portu lotniczego o znaczeniu krajowym i międzynarodowym	Znacznie ograniczona rola i siła popytu wewnętrznego w regionie.	Niska powszechna świadomość wyzwań konkurencyjnych

<sup>5</sup> Opracowana na podstawie: Dudzik K., Hołuj A., Hołuj D., Jeżak J., Woźniak A., Zawilińska B, Kudłacz T., 2011, Aktualizacja Strategii Rozwoju Województwa Świętokrzyskiego do roku 2020. Diagnoza stanu województwa świętokrzyskiego – opracowanie eksperckie., Uniwersytet Ekonomiczny w Krakowie.

MOCNE STRONY	SZANSE	SŁABE STRONY	ZAGROŻENIA
Zdywersyfikowana struktura funkcjonalna Kielc i rosnący potencjał Kieleckiego Obszaru Metropolitalnego.	Rozwój funkcji metropolitalnych Kielc. Wzrost spójności terytorialnej poprzez dalszy rozwój infrastruktury transportowej.	Niska spójność społeczna i gospodarcza regionu.	Postępujący proces dysproporcji w zakresie: rozwoju obszaru otaczającego Kielce względem trudnej sytuacji w pozostałych obszarach województwa, zwłaszcza południowej części.
Występowanie istotnych z punktu widzenia rozwoju regionalnego funkcji zewnętrznych w subregionalnych miastach średniej wielkości.	Sieciowanie funkcji zewnętrznych ośrodków miejskich.	Wysoki poziom bezrobocia.	Pojawianie się obszarów gospodarczej zapaści, wysokiego bezrobocia oraz patologii związanej z bezrobociem długotrwałym.
	Proces dalszego dywersyfikowania struktury funkcjonalnej miast subregionalnych.	Wysoki wskaźnik zatrudnienia w rolnictwie przy jednoczesnym niskim udziale rolnictwa w tworzeniu wartości dodanej brutto.	Utrzymujące się zjawisko bezrobocia ukrytego – przede wszystkim w południowej części regionu.
Dobre warunki do produkcji rolniczej oraz ich korzystny rozkład przestrzenny.	Kierunkowanie rozwoju rolnictwa na rzecz produkcji tzw. zdrowej i ekologicznej żywności.	Niska produktywność rolnictwa w stosunku do potencjalnych możliwości. Niekorzystna struktura agrarna gospodarstw oraz niski odsetek gospodarstw rolnych traktujących rolnictwo jako swoje główne źródło utrzymania.	Pogarszająca się struktura agrarna gospodarstw rolnych.
	Rozwijająca się infrastruktura techniczna na obszarach wiejskich województwa.	Niska na tle obszarów wiejskich w kraju aktywność i przedsiębiorczość mieszkańców obszarów wiejskich województwa.	Wysoki udział obszarów chronionych, jako czynnik potencjalnie ograniczający rozwój gospodarczy.
Doświadczenie i długoletnia działalność instytucji otoczenia biznesu.	Dalszy rozwój infrastruktury telekomunikacyjnej.	Niski standard infrastruktury społecznej.	Spadająca liczba studentów w regionie.
	Wzrost poziomu świadomości ekologicznej mieszkańców.	Niewystarczające instytucjonalne zabezpieczenie racjonalnego gospodarowania komponentami środowiska przyrodniczego.	Wzrastające wykorzystanie transportu samochodowego do przewozu kruszyw degradujące regionalną sieć drogową. Postępujące procesy rozproszenia zabudowy mieszkaniowej. Słabe pokrycie miejscowymi planami zagospodarowania przestrzennego gmin.

MOCNE STRONY	SZANSE	SŁABE STRONY	ZAGROŻENIA
	<p>Poprawa warunków dla tworzenia inicjatyw klastrowych.</p> <p>Rozwój instrumentów marketingu terytorialnego, w tym koordynacja promocji regionu i kształtowania marki województwa.</p>	<p>Niedostateczne zagospodarowanie turystyczne. Ograniczona rozpoznawalność w skali ponadregionalnej i międzynarodowej instytucji kultury i obiektów dziedzictwa kulturowego.</p>	<p>Niepełne wykorzystanie znacznych w skali kraju walorów turystycznych – krajobrazowych i uzdrowiskowych.</p> <p>Silna konkurencyjność produktowa i marketingowa innych regionów Polski, wymagająca wzmożonych działań promocyjnych po stronie województwa świętokrzyskiego.</p>
	<p>Wykreowanie instrumentów skutecznej współpracy pomiędzy władzami samorządowymi, podmiotami sektora biznesu oraz ośrodkami naukowo-badawczymi na rzecz tworzenia warunków innowacyjnego województwa.</p>	<p>Występowanie obszarów deficytu wód oraz pogarszająca się jakość wód powierzchniowych i podziemnych.</p>	
<p>Sprzyjające warunki dla rozwoju efektywności energetycznej (EWE) między innymi poprzez budownictwo energooszczędne i energetykę odnawialną wykorzystującą m.in. biomasę</p>	<p>Posiadane moce i potencjał do produkcji i eksportu odnawialnej energii elektrycznej.</p>	<p>Wymagająca rewitalizacji infrastruktura elektroenergetyczna.</p>	



## IV. WIZJA, MISJA, CELE STRATEGICZNE I CELE OPERACYJNE

**Przewidywanie i świadome kształtowanie rozwoju regionu (*foresight*) w ramach gigatrendów:** gospodarczych (jak np. gospodarka wolnorynkowa, funkcjonowanie UE), kulturowych (jak np. globalizacja), technologicznych (jak np. rozwój informatyki, Internetu), geopolitycznych (układ bipolarny USA-Chiny), przyrodniczych (niebezpieczne, ale stosunkowo znane nam zjawiska) i społecznych (ruchy społeczne powstałe dzięki nowym mediom, zmiany w postrzeganiu demokracji, multikulturowość) - jest tym, co możemy i co powinniśmy robić. Nie jesteśmy natomiast zupełnie w stanie antycypować załamania czy też odwrócenia się tych gigatrendów i tym bardziej przygotowywać się do nich w jakikolwiek sposób. Nikołaj Kondratiew<sup>6</sup> opisał rozwój gospodarki poprzez cykle, których poszczególne fazy trwają około kilkudziesięciu lat i rozpoczynają się przełomowymi wydarzeniami (np. wynalezieniem silnika spalinowego, powstaniem kolei, etc.). Możemy przygotowywać się na zmiany zachodzące w obrębie jednej fazy cyklu Kondratiewa, ale nie jesteśmy w stanie być gotowi na zmiany faz tego długookresowego cyklu, ponieważ stworzą one zupełnie nowe otwarcie, którego trzeba będzie się uczyć od początku. Konstrukcja strategii regionalnej - siłą rzeczy - musi zakładać brak zmian wspomnianych gigatrendów w latach objętych programowaniem.

Strategie rozwoju polskich regionów (część programową) można podzielić na dwa główne komponenty:

- 1) **dążenie do „normalności”- część korekcyjna, wyrównawcza** (głównie poprzez poprawę wszelkiego rodzaju infrastruktury, rewitalizację terenów, ograniczanie bezrobocia strukturalnego, etc.). Cele zapisane w ramach tego komponentu mają w dużej mierze charakter uniwersalny i pasują w zasadzie do wszystkich polskich regionów;
- 2) **dążenie do uformowania szkieletu dla długookresowego rozwoju** – ta część powinna być „prześlągnięta” charakterystyką regionu i ściśle korespondować z wnioskami sformułowanymi na podstawie diagnozy. Nie da się wykreować nowej rzeczywistości gospodarczej w średnim okresie na płaszczyźnie zasadniczych tylko przemian strukturalnych. Próba odgórnego, dyskrejonanego ustalenia nowej struktury gospodarczej przykładowo jedynie poprzez specjalizację w tych sektorach, które charakteryzują się wysoką wartością dodaną i bardzo wysokim stopniem zaawansowania technologicznego (bez odniesienia do specyfiki społeczno – gospodarczej regionu) wydaje się bardzo ryzykowna.

W związku z powyższym przyjmuje się model rozwoju, który można określić jako: **rozwój poprzez akumulację kapitału w branżach istotnych dla regionu**. Przy czym przez branże istotne dla regionu rozumie się te, które już w chwili obecnej odgrywają ważną rolę w rozwoju gospodarki województwa oraz te, które zostaną zidentyfikowane z czasem jako rzeczywiście perspektywiczne - poprzez pojawienie się w regionie znaczących elementów rynku dla danej branży/gałęzi - zarówno o charakterze podażowym, jak i popytowym.

Innymi słowy, należy sprzyjać specjalizacji w tych dziedzinach, które **w oczywisty sposób mogą stanowić siłę napędową rozwoju regionu**. Będą to gałęzie i branże stanowiące obecnie szeroki rdzeń

---

<sup>6</sup> Nikołaj Kondratiew „*Wielkie cykle koniunktury gospodarczej*”, 1928

gospodarki regionu obejmujący - w celu dywersyfikacji struktury gospodarczej – zarówno dziedziny o charakterze usługowym i przemysłowym, jak i rolniczym. Skoncentrowanie środków na wsparciu istniejącej specjalizacji nie oznacza, iż nie będą wspomagane inne perspektywiczne dziedziny działalności gospodarczej. Umożliwi to elastyczne dostosowanie się struktury gospodarczej do tendencji rynkowych. Oparcie rozwoju regionalnego o istniejący „rdzeń” gałęziowo – branżowy, przy jednoczesnym elastycznym otwarciu na pojawiające się nowe rzeczywiste możliwości (jak np. dalszy rozwój branży targowo – wystawienniczej w kierunku tzw. „przemysłu spotkań”), stanowi **ewolucyjną drogę przechodzenia regionu na wyższy pułap rozwoju.**

Implementacja powyższego modelu **będzie sprzyjać gromadzeniu szeroko pojętego kapitału** (materialnego, finansowego, ludzkiego, doświadczeń, itp.). Akumulacja własnego kapitału – w szczególności w sytuacji niezbyt wysokiej atrakcyjności inwestycyjnej regionu dla korporacji transnarodowych - umożliwi z czasem stopniowe przechodzenie gospodarki do dziedzin charakteryzujących się wyższą wartością dodaną oraz wyższym poziomem zaawansowania technologicznego. W sytuacji wysokiej niepewności na rynkach globalnych oraz różnych możliwości w zakresie ścieżek postępu technologicznego taka postawa wydaje się być szczególnie uzasadniona.

### **Wizja i misja Strategii**

#### **Wizja Strategii: Świętokrzyskie – region zasobny w kapitał i gotowy na wyzwania**

Wspieranie rozwoju gałęzi i branż istotnych dla regionu w celu osiągnięcia wyższej ich innowacyjności i konkurencyjności sprzyjać będzie wzrostowi wytwarzanej przez nie wartości dodanej brutto. To z kolei implikować będzie wzrost funduszu płac oraz nadwyżki operacyjnej brutto, z której część będzie zasilala budżet regionu, a część z czasem podlegała będzie akumulacji. Innymi słowy, rosnąć będzie siła nabywcza konsumentów, co będzie stymulowało zagregowany popyt konsumpcyjny, jako jeden z kluczowych czynników wzrostu gospodarczego. Ponadto, rosnące wpływy podatkowe stworzą stopniowo większe możliwości wspierania tych dziedzin szeroko pojętego rozwoju regionalnego, które nie mają *stricte* rynkowego charakteru, jak np. pielęgnacja dziedzictwa kulturowego. W końcu podlegająca stopniowej akumulacji część wypracowanych środków stworzy w perspektywie czasu **zasób kapitału umożliwiający elastyczne reagowanie na zachodzące zmiany i tendencje** w globalnym rozwoju technologiczno - gospodarczym.

Wytworzone lokalnie zasoby w istotnych gałęziach gospodarki województwa świętokrzyskiego będą mogły być stopniowo przesuwane do dziedzin charakteryzujących się wyższym poziomem zaawansowania technologicznego i tym samym wyższą wartością dodaną – dziedzin, których nie jesteśmy dzisiaj w stanie autorytatywnie wytypować. Rzecz jasna, stopniowej realokacji zakumulowanych lokalnych zasobów będzie musiała towarzyszyć adekwatna zmiana priorytetów w zakresie polityki edukacyjnej. Postęp w zakresie specjalizacji będzie stymulował rozwój sektora usług rynkowych, zarówno poprzez wzrost znaczenia usług około-przemysłowych, jak i innych świadczeń, będących odpowiedzią na rosnącą zamożność mieszkańców województwa i ich siłę nabywczą. W tworzeniu bogactwa i tym samym w rozszerzeniu dystrybucji środków publicznych

i poprawie jakości życia **potrzebna jest sekwencyjność i czas**. Nie da się zwiększyć stopnia realizacji wielu celów (w tym *stricte* pozaekonomicznych) bez pomnożenia własnego kapitału.

Sumując, w 2020 Świętokrzyskie ma być regionem akumulującym w maksymalnym stopniu kapitał materialny i niematerialny poprzez wykorzystanie swoich **rzeczywistych przewag**. To cel ambitny, ale w pełni realny. Inteligentne wsparcie tych dziedzin, które już prężnie funkcjonują lub mogą pełnić rolę istotnych obszarów gospodarki regionu umożliwi w okresie realizacji *Strategii* wygenerowanie lokalnego kapitału (materialnego i niematerialnego), który znacznie ułatwi podejmowanie zarówno zewnętrznych (np. dostosowanie do nowych trendów gospodarczych), jak i wewnętrznych wyzwań (np. rozwój sektora usług pro-zdrowotnych, ochrona dziedzictwa kulturowego i środowiska przyrodniczego, przeciwdziałanie negatywnym trendom demograficznym, itp.), a przez to przyczyni się do poprawy jakości życia mieszkańców województwa.

Nadrzędną ideę działań podejmowanych w regionie w perspektywie 2020 roku można zawrzeć w poniżej sformułowanej misji *Strategii Województwa Świętokrzyskiego do roku 2020*:

**Misja Strategii: pragmatyczne dążenie do najpełniejszego i innowacyjnego wykorzystania przewag i szans, odwrócenia niekorzystnych tendencji demograficznych oraz podniesienia jakości życia mieszkańców przy jednoczesnej dbałości o stan środowiska**

Realizacja misji *Strategii* nie ogranicza się - co należy wyraźnie podkreślić - tylko do prerogatyw samorządu województwa świętokrzyskiego. W kontekście wdrażania *Strategii* należy mówić zarówno **o bezpośrednim oddziaływaniu władz regionu, jaki i ich wpływie pośrednim**. Samorząd jest zatem inicjatorem, jak i koordynatorem realizacji *Strategii*. Warto zauważyć, iż władze regionalne starają się powiększyć swoje oddziaływanie na procesy rozwojowe m.in. poprzez kontrakty terytorialne, gdzie można pozyskiwać finansowanie rządowe oraz promując partnerstwo publiczno - prywatne (umożliwiające finansowanie prywatne w sferze usług publicznych), a także partnerstwo publiczno - publiczne umów partnerskich między JST. **Niezwykle istotna jest też swoista działalność lobbingowa** na szczeblu centralnym, gdzie zapada wiele decyzji o strategicznym znaczeniu dla regionu.

Konkretyzacja powyższej misji *Strategii* będzie się odbywała na drodze realizacji następujących **sześciu celów strategicznych**:

1. Koncentracja na poprawie infrastruktury regionalnej.
2. Koncentracja na kluczowych gałęziach i branżach dla rozwoju gospodarczego regionu.
3. Koncentracja na budowie kapitału ludzkiego i bazy dla innowacyjnej gospodarki.
4. Koncentracja na zwiększeniu roli ośrodków miejskich w stymulowaniu rozwoju gospodarczego regionu.
5. Koncentracja na rozwoju obszarów wiejskich.
6. Koncentracja na ekologicznych aspektach rozwoju regionu.

MISJA STRATEGII: PRAGMATYCZNE DĄŻENIE DO NAJPEŁNIEJSZEGO I INNOWACYJNEGO WYKORZYSTANIA PRZEWAG I SZANS, ODWRÓCENIA NIEKORZYSTNYCH TENDENCJI DEMOGRAFICZNYCH ORAZ PODNIESIENIA JAKOŚCI ŻYCIA MIESZKAŃCÓW PRZY JEDNOCZESNEJ DBAŁOŚCI O STAN ŚRODOWISKA

<p><b>Cel strategiczny 1</b></p> <p>Koncentracja na poprawie Infrastruktury regionalnej</p>	<p><b>Cel strategiczny 2</b></p> <p>Koncentracja na kluczowych gałęziach i branżach dla rozwoju gospodarczego Regionu</p>	<p><b>Cel strategiczny 3</b></p> <p>Koncentracja na budowie kapitału ludzkiego i bazy dla innowacyjnej gospodarki Regionu</p>	<p><b>Cel strategiczny 4</b></p> <p>Koncentracja na zwiększeniu roli ośrodków miejskich w stymulowaniu rozwoju gospodarczego Regionu.</p>	<p><b>Cel strategiczny 5</b></p> <p>Koncentracja na rozwoju obszarów wiejskich.</p>	<p><b>Cel strategiczny 6</b></p> <p>Koncentracja na ekologicznych aspektach rozwoju Regionu</p>
<p>1.1 Poprawa infrastruktury transportowej i telekomunikacyjnej, czyli bliżej siebie i świata</p> <p>1.2 Poprawa infrastruktury społecznej i usług publicznych, czyli wzrost kapitału społecznego, wsparcie zatrudnienia i wyższa jakość życia w Regionie</p> <p>1.3 Rozwój harmonijny i ład przestrzenny, czyli nie zapominajmy o tym co już jest</p>	<p>2.1 Cenna spuścizna - ugruntowanie pozycji przemysłu i budownictwa w Regionie</p> <p>2.2 Targi Kielce bramą łączącą Świętokrzyskie ze światem - rozwój przemysłu spotkań</p> <p>2.3 Ekologiczna żywność, czyli zaspokajanie rosnącego popytu na tradycję</p> <p>2.4 Pakietyzacja i komercjalizacja produktu turystycznego, czyli rynkowa gra zespołowa</p> <p>2.5 Specjalizacje przyszłości, czyli rozwój branż, które zostaną zidentyfikowane jako rzeczywiście perspektywiczne</p>	<p>3.1 Sprzyjanie kumulowaniu kapitału ludzkiego, czyli zdrowi, kreatywni i wykształceni ludzie jako podstawa myślenia o pomyślnej przyszłości</p> <p>3.2 Usprawnianie i rozwój Regionalnego Systemu Innowacji, czyli potrzeba wzmocnienia istniejącego fundamentu dla przepływu i wykorzystania wiedzy</p> <p>3.3 Tworzenie sprzyjających warunków dla przedsiębiorczości, w tym przede wszystkim sektora MŚP, czyli dla podmiotów, które finalnie decydują o innowacyjności</p>	<p>4.1 Kielecki Obszar Funkcjonalny jako ważny stymulator rozwoju całego Regionu</p> <p>4.2 Ośrodki miejskie jako subregionalne i lokalne bieguny wzrostu</p>	<p>5.1 Rozwój usług publicznych</p> <p>5.2 Rozwój nowoczesnego rolnictwa</p> <p>5.3 Rozwój funkcji pozarolniczych</p>	<p>6.1 Energia versus emisja, czyli próba rozwiązania dylematu, jak nie szkodzić jednocześnie środowisku i gospodarce</p> <p>6.2 Inżynieria środowiska, czyli dokończenie infrastruktury komunalnej oraz efektywne wykorzystanie zlewni Wisły</p> <p>6.3 Adaptacja do zmian klimatycznych – przeciwdziałanie zagrożeniom powodziowym i suszy, a także innym klęskom żywiołowym</p> <p>6.4 Ochrona cennych zasobów przyrodniczych</p>

## **Cel strategiczny 1: Koncentracja na poprawie infrastruktury regionalnej**

Rozbudowa, modyfikacja oraz usprawnienie elementów szeroko pojętej infrastruktury (m.in. transportowej, telekomunikacyjnej, społecznej, administracyjnej) stanowią warunek *sine qua non* powodzenia realizacji innych celów *Strategii Rozwoju Województwa Świętokrzyskiego*. Efekty inteligentnych specjalizacji, rozwoju innowacyjności, poprawy jakości kapitału ludzkiego pozostaną jedynie w sferze intencyjnej **dopóki jakościowej poprawie nie ulegnie dostępność zewnętrzna i wewnętrzna regionu**. Pomimo przewartościowania priorytetów UE w perspektywie finansowej na lata 2014–2020, zmierzającego do wyraźnego przeniesienia akcentu na działania zorientowane na poprawę konkurencyjności, należy dążyć do jak najlepszego wykorzystania przyszłej transzy wsparcia unijnego na poprawę infrastruktury. Wszystkie inwestycje powinny mieć racjonalny charakter bazujący na długookresowym rachunku ekonomicznym (uwzględniającym m.in. koszt utrzymania nowych elementów infrastruktury, przyszły popyt na korzystanie z nich, itp.). Mając na uwadze powyższe sformułowano następujące cele operacyjne:

### **1.1 Poprawa infrastruktury transportowej i telekomunikacyjnej, czyli bliżej siebie i świata**

W kontekście niekorzystnego usytuowania województwa świętokrzyskiego w systemie autostrad oraz Europejskiej Sieci Transportowej TEN-T, bardzo istotne jest sprawne skomunikowanie regionu z międzynarodowymi ośrodkami wzrostu i aglomeracjami: Warszawy, Krakowa, Katowic, Łodzi, sąsiednich miast Polski Wschodniej: Lublina i Rzeszowa. Ważnym zadaniem jest budowa w województwie świętokrzyskim portu lotniczego o znaczeniu krajowym i międzynarodowym, na miarę rzeczywistych potrzeb i możliwości regionu.

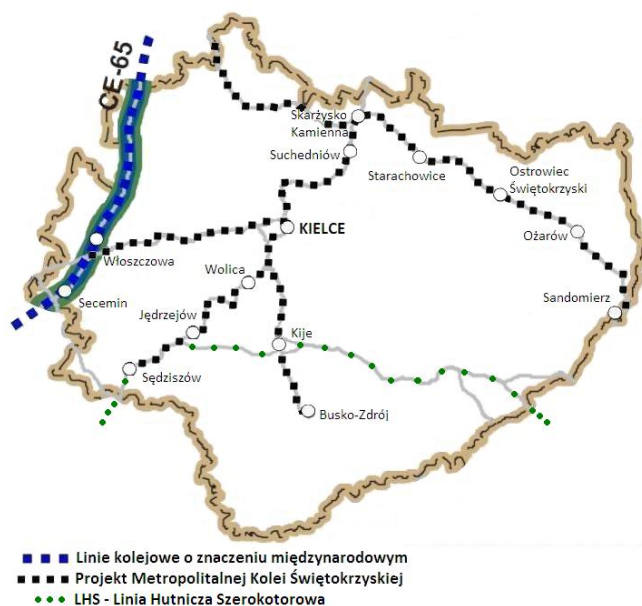
Poprawa jakości wewnątrzregionalnych połączeń drogowych i kolejowych jest natomiast szczególnie istotna w kontekście wzrostu dostępności do lokalnych rynków pracy. Ogólnokrajowe trendy wskazują, iż w najbliższym czasie możliwość uzyskania stabilnej pozycji na rynku usług przewozowych może mieć transport aglomeracyjny. Uwzględniając te tendencje rozważa się koncepcję powstania Metropolitalnej Kolei Świętokrzyskiej, która miałaby przebiegać m.in. przez Busko - Zdrój, Kielce, Suchedniów, Skarżysko - Kamienną, Starachowice i Ostrowiec Świętokrzyski, tym samym pozwalając na bezpośrednie połączenie w kierunku północnym z Centralną Magistralą Kolejową (CMK), co znakomicie poprawiłoby warunki podróżowania do Warszawy i Aglomeracji Śląskiej. Przedmiotowa koncepcja składałaby się z szeregu poddziałań, dotyczących m.in. modernizacji i rozbudowy świętokrzyskiej infrastruktury kolejowej i okołokolejowej, zakupu nowoczesnego taboru, optymalizacji siatki połączeń oraz promocji transportu kolejowego.

W dzisiejszych czasach, zdominowanych przez rozwój technologii informatycznych, nie wymaga głębszego uzasadnienia konieczność rozwoju sieci szerokopasmowego Internetu w każdym zakątku regionu. Ma to niebagatelny związek nie tylko z rozwojem przedsiębiorczości, e-biznesu i ułatwieniami administracyjnymi, ale też z wydatną poprawą pozyskiwania wszelkiego rodzaju informacji, w tym dotyczących rynku pracy. To z kolei sprzyja włączeniu społecznemu osób biernych zawodowo oraz umożliwia im świadczenia telepracy i rozwój przedsiębiorczości wykorzystującej Internet.

### Kluczowe postulaty:

- osiągnięcie standardów dróg ekspresowych S7 i S74 , umożliwiające włączenie regionu w system autostrad;
- dalsza rozbudowa dróg krajowych usprawniająca zewnętrzne powiązania gospodarcze regionu (drogi nr 9, 42, 73, 74, 78, 79);
- podnoszenie standardów dróg wojewódzkich (m.in. poprzez budowę obwodnic miejscowości, realizację nowych przepraw mostowych, poprawę bezpieczeństwa poprzez przebudowę dróg przy przejściach przez tereny zabudowane) oraz stworzenie spójnej sieci dróg wojewódzkich stymulującej rozwój regionu;
- poprawa komunikacji kolejowej z otoczeniem regionu, szczególnie poprzez modernizację linii kolejowej nr 8 (na odcinku Radom – Kraków/Sędziszów/południowa granica województwa obejmującą, zarówno rozbudowę układów torowych, jak i budowę nowych systemów sterowania i zarządzania ruchem) oraz modernizację linii nr 25 (m.in. elektryfikacja na odc. Skarżysko - Kamienna – Tomaszów Mazowiecki z dostępem do budowanej stacji Opczno Południe);
- połączenie linii kolejowej nr 61 z linią kolejową nr 4 (CMK) poprzez budowę odcinka łączącego posterunek odgałęźny Czarncza ze stacją Włoszczowa Północ;
- rozwój infrastruktury technicznej systemu utrzymania pasażerskiego taboru kolejowego;
- umacnianie znaczenia i dalsza modernizacja linii kolejowej „Linia Hutnicza Szerokotorowa” (LHS) z uwzględnieniem skutecznej kooperacji międzywojewódzkiej oraz międzynarodowej (w szczególności między Polską, Ukrainą i Rosją);
- powstanie Metropolitalnej Kolei Świętokrzyskiej – spójnego połączenia kolejowego, umożliwiającego wyraźny wzrost wewnętrznej dostępności komunikacyjnej regionu;
- kontynuacja działań zmierzających do powstania infrastruktury lotniskowej w województwie świętokrzyskim (budowa portu lotniczego o znaczeniu krajowym i międzynarodowym);
- rozbudowa sieci szerokopasmowego Internetu.

Rysunek 5. Wstępna koncepcja Metropolitalnej Kolei Świętokrzyskiej



## 1.2 Poprawa infrastruktury społecznej i usług publicznych, czyli wzrost kapitału społecznego, wsparcie zatrudnienia i wyższa jakość życia w regionie

Działania w tym obszarze będą się koncentrować w dużej mierze na poprawie jakości i dostępności usług społecznych, poprzez inwestycje w infrastrukturę społeczną (edukacyjną, zdrowia, pomocy społecznej, kultury). Jest to szczególna sfera oddziaływania na rozwój regionalny, ponieważ wiąże się ze stosunkowo szybko odczuwalnymi efektami przez społeczność regionu. Odpowiednio zaprogramowane wsparcie rozwoju instytucji społecznych (nie o charakterze punktowym, ale kompleksowym) **pozwoli na progres w zakresie kapitału społecznego regionu**, m.in. poprzez wzrost identyfikacji mieszkańców z województwem, wynikający z poprawy jakości świadczonych usług przez instytucje społeczne - w tym administrację. Elementy infrastrukturalne stanowią istotny czynnik rozwoju kapitału społecznego, kształtowany w dużym stopniu przez władze samorządowe. Efektywna realizacja wszystkich celów strategicznych i operacyjnych, wyeksponowanych w niniejszym dokumencie stworzy zarówno w sposób bezpośredni, jak i pośredni silny fundament dla rozwoju tego rodzaju kapitału.

Do podniesienia poziomu życia w regionie oraz niwelowania problemu wykluczenia społecznego i ekonomicznego przyczynią się również działania w ramach efektywnej i nowoczesnej polityki społecznej integrującej działania w obszarze pracy, kultury, edukacji, bezpieczeństwa społecznego oraz komunikacji społecznej. Kluczową rolę w niwelowaniu tego typu problemów odgrywa dynamiczny rozwój gospodarczy, generujący popyt na siłę roboczą. Stąd też główne znaczenie dla poprawy sytuacji na rynku pracy i warunków materialnych ludności będą odgrywać te elementy *Strategii*, które odnoszą się wprost do stymulowania działalności gospodarczej i pełnego uwalniania gospodarczych potencjałów regionu. Nie oznacza to jednak, że nie powinno się usprawniać funkcjonowania instytucji pomagających w efektywnym łączeniu podażowej z popytową częścią rynku pracy. **W szczególności należy skoncentrować uwagę i dostępne możliwości finansowe na wsparciu ludzi młodych** w zakresie zdobywania pracy (nie tylko pierwszej) oraz wspieraniu ich przedsiębiorczości w tworzeniu nowych miejsc pracy, również z wykorzystaniem Internetu umożliwiającego pracę zdalną oraz nabywaniu kompetencji społecznych, bardzo istotnych na rynku pracy, np. poprzez wolontariat czy system praktyk. Wysokie bezrobocie wśród najmłodszych uczestników rynku pracy oraz duży odsetek osób biernych zawodowo generują bardzo wysokie długookresowe straty dla gospodarki województwa i jawią się jako jeden z najważniejszych problemów społecznych. Istotne jest wzmacnianie identyfikacji z regionem ludzi młodych, stanowiących najliczniejszą grupę emigracji, szczególnie poprzez wspieranie kreatywności i innowacyjności działań przez nich podejmowanych w ramach organizacji pozarządowych (w tym młodzieżowych). Jednym z kluczowych aspektów prawidłowego programowania rozwoju regionalnego województwa świętokrzyskiego jest pełna integralność regionalnych strategii branżowych np.: Strategii Polityki Społecznej Województwa Świętokrzyskiego na lata 2012-2020 ze *Strategią Rozwoju Województw Świętokrzyskiego do roku 2020*. Będzie to istotny krok w kierunku społeczeństwa obywatelskiego, będącego wyraźnym wsparciem dla procesów rozwojowych.

### Realizacja powyższego celu winna obejmować m.in.:

- wspieranie zatrudnienia, włączenia społecznego i zwalczania ubóstwa;
- usprawnienie materialne i organizacyjne takich instytucji jak m.in.: szpitale, sanatoria, jednostki organizacyjne pomocy i integracji społecznej, szkoły, przedszkola, obiekty kultury, obiekty sportowe, instytucje administracji publicznej, organizacje pozarządowe;
- wspieranie rozbudowy infrastruktury mieszkaniowej umożliwiającej zakładanie rodzin ludziom młodym i skłaniającej do osiedlania się;
- wspieranie instytucji publicznych działających w obszarze bezpieczeństwa publicznego i ratownictwa oraz systemów bezpieczeństwa cyfrowego;
- poprawę jakości i dostępności usług świadczonych przez regionalne instytucje pomocy i integracji społecznej, poprzez stworzenie zintegrowanego systemu wsparcia dla osób zagrożonych wykluczeniem społecznym oraz przeciwdziałania dysfunkjom;
- tworzenie na poziomie regionalnym i lokalnym systemowych rozwiązań, wzmacniających więzi społeczne mieszkańców oraz umożliwiających likwidację barier dla społecznej i obywatelskiej aktywności mieszkańców (szczególnie młodzieży);
- rozwój sektora ekonomii społecznej oraz sektora organizacji pozarządowych, jako istotnych elementów systemu zaspokajania potrzeb społecznych.

### 1.3 Rozwój harmonijny i ład przestrzenny czyli nie zapominajmy o tym co już jest

Jedną z zasad budowy dokumentu strategicznego jest koncentracja na określonych celach. Taki sposób konstrukcji *Strategii* podyktowany jest dążeniem do wzrostu efektywności alokowanych w ramach *Strategii* zasobów oraz do uniknięcia zbyt dużego ich rozproszenia. Tym niemniej **nie wolno zapominać o tych elementach rzeczywistości regionalnej, na których nie została zogniskowana uwaga w postaci odpowiednich zapisów *Strategii***. W kontekście zagadnień infrastrukturalnych dotyczy to wszystkich składników majątku, które już funkcjonują (np. istniejące drogi, sieci kanalizacyjne, itp.). Koncentracja na tworzeniu nowych elementów infrastruktury nie powinna prowadzić do zaniechań w zakresie już istniejącego majątku i co za tym idzie do jego dekapitalizacji. Innymi słowy, nie wolno dopuścić do sytuacji, gdy korzyści z nowych rozwiązań infrastrukturalnych będą redukowane, a nawet równoważone przez koszty nieodpowiedniego traktowania już istniejącego majątku.

### Realizacja powyższego celu winna obejmować m.in.:

- dalsza poprawa funkcjonalności sieci dróg wojewódzkich, powiatowych i gminnych;
- skuteczne egzekwowanie norm obciążeń na poszczególnych typach dróg;
- wytyczenie korytarzy drogowych dla transportu ciężkiego;
- tworzenie systemu obwodnic chroniących zabudowę miast i spokój mieszkańców;
- inwestycje zwiększające bezpieczeństwo na krytycznych odcinkach dróg;
- przeciwdziałanie niszczeniu mienia publicznego;
- przeciwdziałanie chaotycznej i niekontrolowanej suburbanizacji;
- harmonijną zabudowę - unikanie dysonansu pomiędzy nowymi i już istniejącymi obiektami.



## **Cel strategiczny 2: Koncentracja na kluczowych gałęziach i branżach dla rozwoju gospodarczego regionu**

Płaszczyzna gospodarcza rozwoju regionalnego warunkuje większość jego pozostałych elementów, jak np. rozwój społeczny czy kulturalny. Dlatego też niezmiernie istotne jest **skoncentrowanie się na tych aspektach gospodarki, które w okresie realizacji Strategii umożliwią osiągnięcie realnych rezultatów**, przy jednoczesnym zrozumieniu logiki takiej koncentracji przez opinię publiczną. Chodzi tu o wymierne działania w zakresie wsparcia gałęzi i branż mających obecnie relatywnie istotne znaczenie dla rozwoju gospodarczego regionu oraz tych, które z czasem zostaną zidentyfikowane jako perspektywiczne dla województwa. Kluczowe jest tu zrozumienie, iż **innowacyjność w zakresie produktu, procesu technologicznego oraz systemu organizacji i marketingu nie musi być ściśle związana z najnowszymi branżami i gałęziami** gospodarczymi. Nanotechnologia, biotechnologia, mikro- i nanoelektronika, ale także inne dziedziny nauki mogą i powinny być włączone w proces modernizacji obszarów gospodarki często uznawanych za tradycyjne i tym samym wydatnie przyczynić się do wzrostu ich innowacyjności i konkurencyjności.

Analiza tendencji wzrostu gospodarczego województwa świętokrzyskiego wskazuje, iż region, z racji istotnej roli budownictwa, charakteryzuje się relatywnie wysoką dynamiką PKB w okresie prosperity w gospodarce światowej, natomiast w czasie recesji reaguje na dekonstrukcję ze stosunkowo dużą wrażliwością, co znajduje odzwierciedlenie w negatywnej stopie wzrostu gospodarczego. Wzrost zróżnicowania głównych determinantów rozwoju gospodarczego regionu będzie przyczyniał się do zmniejszenia siły, z jaką zmiany tendencji na rynkach światowych przekładają się na gospodarkę województwa świętokrzyskiego.

### **2.1 Cenna spuścizna - ugruntowanie pozycji przemysłu i budownictwa w regionie**

Fakt relatywnie dużego znaczenia wytwórczości w strukturze gospodarczej Świętokrzyskiego (w 2009 r. 27,4% udziału w WDB; w przypadku Polski 24,6%) wskazuje na **konieczność wspierania takich charakterystycznych gałęzi dla gospodarki regionu jak m.in. przemysł: metalurgiczny, maszynowy, motoryzacyjny, odlewniczy, wydobywczy i przeróbki surowców skalnych**. Permanentne deficyty infrastrukturalne w Polsce dają możliwość rozwoju i akumulacji kapitału w zakresie produkcji materiałów budowlanych oraz samego budownictwa (pełniącego na tle całego kraju relatywnie istotną rolę w tworzeniu WDB regionu).

**W kontekście powyższego niezwykle istotne jest:**

- ukierunkowanie procesu wdrażania innowacji m.in. na poprawę technologii produkcji/wydobycia, poprawę jakości produktu/usługi, usprawnienia w zakresie organizacji pracy i marketingu oraz wzrost poziomu przetworzenia surowców, a przez to nadania im większej wartości dodanej.
- wspieranie rozwoju budownictwa inteligentnego i energooszczędnego;
- pomoc w promocji produktów i usług, w tym organizacja międzynarodowych misji gospodarczych;

- wykorzystanie i rozwijanie potencjału Specjalnej Strefy Ekonomicznej „Starachowice” oraz staszowskiej podstrefy Tarnobrzeskiej Specjalnej Strefy Ekonomicznej jako narzędzia polityki regionalnej w celu poprawy warunków rozwoju gospodarczego dla kluczowych branż;
- aktywne kształtowanie profilu szkolnictwa zawodowego i wyższego zgodnie z oczekiwaniami regionalnej gospodarki;
- tworzenie i rozwój klastrów, umożliwiających realizację zewnętrznych korzyści skali.

## 2.2 Targi Kielce bramą łączącą Świętokrzyskie ze światem - rozwój przemysłu spotkań

Kielce jako dynamicznie rozwijający się ośrodek targowy w Polsce zajmują drugą pozycję w tej branży po stolicy Wielkopolski, aczkolwiek specjalności tych dwóch miast nie pokrywają się. Oprócz bezpośrednich korzyści dla regionu tego typu wydarzeń, niezwykle istotne są pośrednie profity związane z promocją miasta i województwa, jako miejsca odpowiedniego dla prowadzenia działalności biznesowej, ale też miejsca odpowiedniego dla wypoczynku i rekreacji. Trzeba wykorzystać potencjał, który już istnieje, a którego wiele regionów nie ma, czyli fakt, że wiele firm, w tym również międzynarodowych, przybywa bezpośrednio do województwa. Jest to ważny, z racji wydarzeń targowych, kapitał początkowy, który może przynieść intratne rezultaty. Właściwe połączenie projektów infrastrukturalnych z zarządzaniem branżą kongresowo-targową to wielka szansa dla regionu.

### Stąd też za priorytetowe trzeba uznać:

- poprawę infrastruktury (dostępność Targów i samego regionu);
- promocję branży targowo-wystawienniczej;
- stopniowe poszerzanie funkcji targowych, wystawienniczych i kongresowych oraz innych pomocniczych, wzmacniających pozycję województwa w układzie regionalnym Polski i Europy;
- ścisłe powiązanie promocji targów z promocją inwestycyjną województwa.

## 2.3 Ekologiczna żywność – czyli zaspokajanie rosnącego popytu na tradycję

Rosnące **zapotrzebowanie na zdrową i ekologiczną żywność** – w szczególności poza granicami kraju - daje podstawy do wsparcia tej gałęzi rolnictwa (np. warzywniczo – sadowniczej). Wytwarzanie produktów rolno - spożywczych wysokiej jakości w oparciu o zasoby lokalne sprzyja podniesieniu konkurencyjności i zwiększeniu dochodów producentów. Dla zapewnienia bezpieczeństwa żywności istotna jest współpraca rolników, przedsiębiorców oraz ośrodków doradczych i instytucji odpowiedzialnych za kontrolę i certyfikację.

### W kontekście powyższego celu operacyjnego działania polegać będą na:

- uzupełnieniu/modyfikacji elementów rolniczej infrastruktury produkcyjnej;
- promocji świętokrzyskich produktów rolnych w kraju i zagranicą, w tym organizacji misji handlowych;
- pomocy przy tworzeniu sieci zbytu dla ekologicznych produktów rolnych;
- wsparciu przetwórstwa płodów rolnych;

- pomocy w uzyskaniu rynków zbytu poza Polską i UE;
- koncentracji pomocy na inicjatywach o charakterze proinnowacyjnym, pozwalających osiągnąć większą wydajność i niższe koszty produkcji, ale też dających szansę na tworzenie nowych atrakcyjnych produktów spożywczych.

## 2.4 Pakietyzacja i komercjalizacja produktu turystycznego – czyli rynkowa gra zespołowa

Ambitnym wyzwaniem jest umiejętne skonstruowanie produktu turystycznego wyróżniającego województwo świętokrzyskie (połączenie wielu elementów kulturowych, uzdrowiskowych, przyrodniczych, historycznych, kulinarnych w jedną atrakcyjną całość). Rozwiązaniem umożliwiającym pełniejsze wykorzystanie potencjału turystycznego i przyrodniczego regionu, wysokiego zróżnicowania wewnątrzregionalnego oraz wielowiekowego i bogatego dziedzictwa kultury materialnej i duchowej jest **pakietyzacja (kompleksowość) oferty turystycznej**. Powinna ona opierać się na wspólnym zaangażowaniu usługodawców rynku turystycznego w tworzeniu wspólnych (często wiązanych) inicjatyw, atrakcji, biletów. W pierwszej kolejności należy skoncentrować się na rozwoju produktu turystycznego w układzie wewnątrzregionalnym, zorientowanym na turystykę „weekendową”.

### Realizacja powyższego celu winna obejmować m.in.

- rozbudowę i modernizację infrastruktury turystycznej oraz wzmocnienie potencjału turystycznego regionu;
- wsparcie władz samorządowych w zakresie promocji regionu, wykorzystującej zróżnicowane kanały dotarcia do potencjalnego klienta;
- dalszy rozwój turystyki wydatnie wykorzystującej bogate dziedzictwo kulturowe regionu (m.in. turystyki kulturowej, edukacyjnej, geologicznej, rodzinnej, sportowej, wypoczynkowej, alternatywnej tzw. „zielonej turystyki”);
- konsekwentny rozwój specjalności w zakresie turystyki zdrowotnej (uzdrowiskowej, rehabilitacyjnej, profilaktycznej, rewitalizacyjnej i geriatrycznej);
- wspieranie szkoleń zmierzających do wzrostu standardu świadczonych usług turystycznych;
- *coaching*<sup>7</sup> - przygotowanie wysokiej klasy specjalistów, menedżerów odpowiedzialnych za definiowanie, analizę i kierowanie rozwojem zmian w otoczeniu biznesowym sektora usług turystycznych.

## 2.5 Specjalizacje przyszłości czyli rozwój branż, które zostaną zidentyfikowane jako rzeczywiście perspektywiczne

Rozwój poszczególnych rynków, zmiany w gospodarce globalnej, zmienne tendencje w zakresie popytu konsumpcyjnego oraz kreacja nowych potrzeb będą wpływały na wyłanianie się nowych możliwości specjalizacji regionalnej. Stwarzać to może potencjalne szanse dla ukształtowania się **niszy specjalizacyjnej dla podmiotów zlokalizowanych na terytorium województwa**

<sup>7</sup>Proces doskonalenia kwalifikacji pod kierunkiem osobistego trenera przez nabywanie nowych umiejętności, korygowanie nieskutecznych zachowań.

**świętokrzyskiego.** Za kluczowe należy uznać zatem poprawne zidentyfikowanie określonych branż i gałęzi jako rzeczywiście perspektywicznych. Głównym kryterium powinno być tu pojawienie się w regionie znaczących elementów rynku dla danej branży/gałęzi - zarówno o charakterze podażowym, jak i popytowym. W kontekście realizacji niniejszego celu strategicznego niezwykle istotne jest wskazanie jak największej liczby wyartykułowanych wyżej branż i gałęzi - w tym zidentyfikowanych, jako rzeczywiście perspektywiczne m.in. w oparciu o Regionalną Strategię Innowacji – w ramach kategorii specjalizacji inteligentnych (*smart specializations*) wymaganych przez Komisję Europejską.

#### **Realizacja powyższego celu winna obejmować m.in.**

- identyfikację rzeczywiście perspektywicznych obszarów specjalizacji gospodarczej – konieczna jest tutaj konsekwentna i długofalowa obserwacja zmian zachodzących na poszczególnych rynkach branżowych, angażująca regionalną społeczność naukową, biznesową i samorządową przy wsparciu ekspertów zewnętrznych;
- odpowiednio sprofilowane wsparcie dla zidentyfikowanych perspektywicznych branż (elastyczny system edukacji, pomoc ze strony instytucji otoczenia biznesu, sprzyjanie tworzeniu klastrów i sieci współpracy gospodarczej, itp.);
- współpracę w ramach specjalizacji o charakterze ponadregionalnym (m.in. w makroregionie „Polska Wschodnia”), która wiązałaby się z profitami gospodarczymi dla regionu nie ograniczając przy tym jego żywotnych interesów.

### **Cel strategiczny 3: Koncentracja na budowie kapitału ludzkiego i bazy dla innowacyjnej gospodarki**

Współcześnie za jeden z podstawowych czynników rozwoju gospodarczego i społecznego uznaje się wysoki poziom kapitału ludzkiego.

Warunkiem poprawy jakości życia mieszkańców województwa jest spójny system kształtowania społeczeństwa obywatelskiego, zwiększenie dostępności do edukacji i kształcenia ustawicznego, tworzenie mechanizmów ułatwiających łączenie ról rodzinnych i zawodowych, poprawa poziomu zdrowia oraz podnoszenie różnych form aktywności osób zagrożonych wykluczeniem społecznym.

Działania modernizacyjne usprawniające wykorzystanie regionalnego potencjału sektora nauki i szkolnictwa wyższego na potrzeby gospodarki przyczynią się do poprawy klimatu dla innowacji, upowszechnienia nowych technologii oraz komercjalizacji wiedzy.

Ważną rolę w zwiększaniu konkurencyjności i efektywności gospodarki regionu odgrywa rozwój przedsiębiorczości, a w szczególności sektora MŚP. W celu sprzyjania wzrostowi liczby małych i średnich przedsiębiorstw należy wprowadzać ułatwienia w prowadzeniu działalności gospodarczej, ograniczać bariery administracyjne i infrastrukturalne oraz promować różne formy przedsiębiorczości.

### 3.1 Sprzyjanie kumulowaniu kapitału ludzkiego czyli zdrowi, kreatywni i wykształceni ludzie jako podstawa myślenia o pomyślnej przyszłości

Zatrzymanie młodych ludzi w regionie, bądź ich powrót po odbyciu studiów i zdobyciu doświadczenia poza województwem, jest zadaniem kluczowym, którego powodzenie zależy przede wszystkim od efektywności realizacji *Strategii* w zakresie stymulowania rozwoju gospodarczego i tworzenia miejsc pracy. W kontekście powyższego należy też dążyć do utworzenia **Specjalnej Strefy Demograficznej** jako instrumentu przeciwdziałania negatywnym tendencjom demograficznym. W ramach SSD przewiduje się działania kierowane przede wszystkim do rodzin, uwzględniające m.in. tworzenie nowych oraz wsparcie istniejących miejsc pracy, poprawę systemu edukacji i opieki nad dziećmi oraz rozwój usług dla osób starszych.

#### Realizacja powyższego celu winna obejmować m.in.:

- wprowadzanie i promowanie elastycznych form zatrudnienia;
- rozwój systemu usług umożliwiających zapobieganie występowaniu różnych form wykluczenia społecznego w szczególności wobec osób starszych, a także niesamodzielnych i niepełnosprawnych, rodzin wielodzietnych oraz dzieci pochodzących ze środowisk dysfunkcyjnych;
- powstrzymanie procesów emigracji, szczególnie osób młodych i wykształconych oraz stymulowanie procesów reemigracji i imigracji;
- umiejętne profilowanie wykształcenia, z naciskiem na kierunki ścisłe;
- poprawę jakości kształcenia na wszystkich poziomach edukacji i wzrost prestiżu regionalnych uczelni;
- uczynienie ze sfery edukacji zasadniczego czynnika rozwoju regionu;
- koncentrację na eliminacji strukturalnych niedopasowań na rynku pracy;
- wspieranie, poprawę dostępności i wzrost efektywności kształcenia ustawicznego;
- w systemie szkolnictwa wyższego wzrost roli dyscypliny nauk o życiu (*Life Science*), będącej odpowiedzią na potrzeby generowane przez negatywne trendy demograficzne;
- rozwój wydziału lekarskiego, działającego w ścisłej kooperacji z wyspecjalizowanymi ośrodkami służby zdrowia w województwie świętokrzyskim;
- efektywną opiekę zdrowotną - poprawę poziomu zdrowia oraz propagowanie zdrowego trybu życia;
- sprzyjanie postawom kreatywnym, otwartym na poprawę komunikacji i współpracy;
- wsparcie przemysłu twórczego oraz przedsiębiorczości w kulturze i edukacji;
- działanie na rzecz rozwoju kultury fizycznej i sportu, w szczególności wśród dzieci i młodzieży, jako ważnego czynnika sprzyjającego kreowaniu postaw prospołecznych, przeciwdziałaniu wykluczeniu społecznemu oraz promocji zdrowego trybu życia;
- propagowanie, szczególnie wśród młodych mieszkańców regionu, wolontariatu i innych form aktywności społecznej i obywatelskiej, umożliwiających podniesienie kompetencji społecznych, budowę więzi ze swoim regionem oraz zdobycie pierwszego doświadczenia;
- pełne wykorzystanie zasobów dziedzictwa kulturowego, ułatwianie dostępu do dóbr kultury, między innymi poprzez digitalizację zbiorów dziedzictwa kulturowego.

### 3.2 Usprawnianie i rozwój Regionalnego Systemu Innowacji, czyli potrzeba wzmocnienia istniejącego fundamentu dla przepływu i wykorzystania wiedzy

Szeroko postrzegana innowacyjność to nie tylko zupełnie nowy produkt, czy technologia, ale również umiejętne dostosowanie produktu do potrzeb zmieniającej się rzeczywistości, czy też nadanie mu specyficznych walorów.

Analizując rynek innowacji można wyróżnić stronę podażową i popytową. Pierwszą z nich tworzą uczelnie, jednostki badawcze, parki technologiczne, inkubatory przedsiębiorczości, regionalny system innowacyjności, infrastruktura badawcza, etc. Popyt na innowacyjność zgłaszany jest natomiast przez sektor przedsiębiorstw i jest w dużej mierze funkcją rozwoju gospodarczego kraju/regionu. Przedsiębiorstwa same z siebie zgłaszają realny popyt na nowe technologie (a nie deklaracyjny związany z wdrażaniem mocno dyskusyjnych innowacji) wraz ze wzrostem kosztów pracy i tym samym utratą kosztowej przewagi konkurencyjnej. Dbanie o stronę podażową rynku innowacji, przyjazne warunki dla przedsiębiorczości oraz rozwój kapitału ludzkiego i społecznego pozwolą na pielęgnowanie obecnych innowacyjnych inicjatyw i stanowić będą swoisty „ruch wyprzedzający” w kierunku przedsiębiorstw, które zaczną zgłaszać popyt na innowacje w przyszłości.

Budowanie współpracy pomiędzy głównymi aktorami Regionalnego Systemu Innowacji stanowi warunek konieczny powstawania rozwiązań innowacyjnych i ich komercjalizacji. Samorząd województwa powinien odgrywać kluczową rolę jako inicjator współpracy oraz jej koordynator. Istotnym bodźcem powinno być tu wspólne wypracowanie inicjatyw, które mogą zostać zakwalifikowane jako tzw. inteligentna specjalizacja (*smart specialization*).

Efektywnym wsparciem w ramach systemu innowacji w regionie należy objąć szczególnie sektor małych i średnich przedsiębiorstw. Jest to podyktowane faktem relatywnie niskiego potencjału finansowego, ludzkiego i doświadczenia w sektorze MŚP w porównaniu do dużych firm, dysponujących odpowiednim zapleczem i środkami pozwalającymi na implementację nowych innowacyjnych rozwiązań.

#### **Realizacja powyższego celu operacyjnego winna obejmować m.in.:**

- znoszenie barier w kooperacji pomiędzy samorządem, uczelniami, jednostkami badawczymi, parkami technologicznymi i przedsiębiorstwami;
- promocję współpracy w ramach Regionalnego Systemu Innowacji;
- wspieranie działań koncentrujących się na praktycznym zastosowaniu wyników prac badawczych w przedsiębiorstwach;
- propagowanie wśród małych i średnich przedsiębiorstw korzyści płynących z zastosowania rozwiązań innowacyjnych oraz szczególna pomoc przy realizacji tego typu projektów;
- stymulowanie powstawania konsorcjów w zakresie działalności B+R oraz instytucji otoczenia biznesu wspierających innowacyjność;
- wsparcie komercjalizacji systemu badań naukowych prowadzonych przez uczelnie regionalne;

- powiązanie systemu tworzenia innowacji z wspieraniem specjalizacji regionu (o których mowa w Celu strategicznym 2);
- lobbing na szczeblu centralnym, oparty na ścisłej współpracy regionalnego środowiska naukowego, biznesowego i politycznego, w celu zapisania kluczowych inicjatyw regionalnych w zakresie innowacyjności w dokumentach państwowych szczebla centralnego.

### 3.3 Tworzenie sprzyjających warunków dla przedsiębiorczości, w tym przede wszystkim sektora MŚP, czyli dla podmiotów, które finalnie decydują o innowacyjności

O dynamice rozwoju innowacyjności w regionie decyduje popyt na innowacje generowany przez sektor przedsiębiorstw. Z tego, a także szeregu innych względów (jak np. pozytywny wpływ na rynek pracy, bazę podatkową, konkurencyjność regionu, stosunkowo elastyczne reagowanie na zachodzące na rynkach globalnych zmiany itp.) za priorytet należy uznać konsekwentne zmierzanie do poprawy warunków funkcjonowania przedsiębiorczości.

#### Władze samorządowe winny czynić to na wiele sposobów m.in. poprzez:

- stymulowanie i pielęgnowanie rozwoju przedsiębiorczości akademickiej (m.in. firm typu *spin out i spin off*);
- rozwój odpowiednio sprofilowanego szkolnictwa zawodowego;
- wspieranie rozwoju efektywnych instytucji otoczenia biznesu (w tym funduszy poręczeniowych, pożyczkowych, zalążkowych i podwyższonego ryzyka);
- tworzenie platform informatycznych dla firm;
- wspieranie powiązań sieciowych pomiędzy przedsiębiorcami;
- wspieranie tworzenia nowych i rozwoju istniejących klastrów jako źródeł zewnętrznych korzyści skali;
- promowanie wśród przedsiębiorców korzyści wynikających z powiązań kooperacyjnych;
- opiekę proinwestycyjną przeciwdziałającą relokalizacji działalności gospodarczej;
- przygotowywanie atrakcyjnych terenów inwestycyjnych zarówno dla inwestycji typu *greenfield*, jak i *brownfield*;
- stymulowanie przedsiębiorczości na terenie województwa poprzez wykorzystanie coraz istotniejszej roli w regionie branży kongresowo - targowej;
- wspieranie wyspecjalizowanych podmiotów świadczących wysokiej jakości usługi informacyjne (prawne, handlowe, technologiczne itp.) dla firm regionalnych wchodzących na nowe rynki zbytu;
- prowadzenie działań zmierzających do większego poczucia bezpieczeństwa przedsiębiorców regionalnych, będącego jednym z kluczowych warunków działalności biznesowej;
- szczególne wsparcie firm komercjalizujących wynalazki naukowe.

#### **Cel strategiczny 4: Koncentracja na zwiększeniu roli ośrodków miejskich w stymulowaniu rozwoju gospodarczego regionu**

Istotna rola ośrodków miejskich jako swoistych biegunów wzrostu pozwalających na dystrybucję dochodów na obszary charakteryzujące się niskim poziomem przedsiębiorczości winna zostać uwypuklona jako cel strategiczny. Łączny potencjał stolicy województwa, ośrodków subregionalnych (Ostrowiec Świętokrzyski, Skarżysko - Kamienna, Starachowice i Sandomierz) i lokalnych (m.in. Busko - Zdrój, Jędrzejów, Kazimierza Wielka, Końskie, Opatów, Pińczów, Staszów, Włoszczowa) oraz ich wzajemna współpraca ma duże znaczenie dla zwiększenia konkurencyjności regionu i poprawy jego spójności terytorialnej.

#### **4.1 Kielecki Obszar Funkcjonalny jako ważny stymulator rozwoju całego regionu**

Wzmacnianie potencjału gospodarczego Kielc jest koniecznym warunkiem pomyślnego rozwoju całego regionu. Można bowiem mówić zarówno o bezpośrednim oddziaływaniu Kielc na swój obszar funkcjonalny, jak również o potencjalnym pośrednim wpływie na ośrodki subregionalne i lokalne ośrodki wzrostu. Kielce nie powinny być w żadnym wypadku traktowane jako przeszkoda w rozwoju innych mniejszych ośrodków miejskich.

##### **Realizacja powyższego celu winna obejmować m.in.:**

- dążenie do rozwoju funkcji metropolitalnych stolicy województwa świętokrzyskiego;
- usprawnienie systemu komunikacji publicznej wewnątrz Kieleckiego Obszaru Funkcjonalnego;
- wspieranie rewitalizacji miasta;
- wspieranie dużych imprez kulturalnych o znaczeniu regionalnym i ponadregionalnym;
- kreowanie klimatu kooperacji oraz kształtowanie wizerunku Kielc jako ośrodka o rosnącym znaczeniu w układzie krajowym i międzynarodowym, którego rozwój jest bardzo korzystny dla całego województwa świętokrzyskiego.

#### **4.2 Ośrodki miejskie jako subregionalne i lokalne bieguny wzrostu**

Potencjały gospodarcze sąsiadujących ze sobą ośrodków subregionalnych i lokalnych z obszarem funkcjonalnym miasta wojewódzkiego, jak również subregionalnych i lokalnych pomiędzy sobą, będą poprzez wzajemne oddziaływanie i uzupełnianie się, skuteczniej niż samodzielnie, przyczyniać się do kreowania i przyciągania nowych przedsięwzięć gospodarczych. Przy odpowiednio skoordynowanym i konsekwentnym działaniu władz regionalnych i lokalnych, polskie i zagraniczne podmioty gospodarcze lokujące w stolicy województwa swoje siedziby mogłyby skłaniać się do *outsourcingu* bądź przeniesienia pewnych elementów łańcucha tworzenia wartości dodanej – związanych z usługami informatycznymi czy też procesem produkcyjnym – do innych miast regionu. Z upływem czasu wsparcie publiczne uzupełniane byłoby coraz silniejszymi efektami aglomeracyjnymi, generowanymi w tych ośrodkach miejskich. W dobie wzmożonego dążenia firm do minimalizacji kosztów (między innymi poprzez wykorzystanie rozwijających się niezwykle dynamicznie możliwości komunikacyjnych w zakresie technologii ICT), wspieranie ośrodków miejskich, głównie



subregionalnych, jest zadaniem bardzo ważnym z punktu widzenia integracji funkcjonalnej i wynikającej z niej korzyści dla rozwoju całego regionu.

#### **Realizacja powyższego celu winna obejmować m.in.:**

- wspieranie tworzenia na terytorium wspomnianych ośrodków miejskich inkubatorów przedsiębiorczości oraz instytucji otoczenia biznesu;
- wspieranie rewitalizacji subregionalnych i lokalnych ośrodków wzrostu;
- rozwijanie w miastach subregionalnych funkcji publicznych o znaczeniu regionalnym (wojewódzkim);
- poprawę infrastruktury komunikacyjnej i telekomunikacyjnej – przede wszystkim wzrost dostępu do szybkiego transferu internetowego;
- wzrost poziomu usług publicznych i komunalnych;
- rozwój wyższego szkolnictwa zawodowego, wsparcia szkolnictwa średniego o profilu technicznym oraz rozwoju instytucji zajmujących się kształceniem ustawicznym;
- ułatwienie inwestowania kapitału poprzez racjonalną politykę przestrzenną, zmierzającą do planistycznego przygotowania oferty terenów inwestycyjnych;
- skoordynowane i konsekwentne działanie władz regionalnych i lokalnych mające na celu podniesienie spójności terytorialnej całego województwa.

### ***Cel strategiczny 5: Koncentracja na rozwoju obszarów wiejskich***

Obszary wiejskie obejmują zdecydowaną większość terytorium województwa świętokrzyskiego, co więcej, w rolnictwie zatrudnionych jest ponad 24% ogółu pracujących<sup>8</sup> w regionie (co stanowi trzeci z najwyższych udziałów w kraju). Obszary wiejskie mają duże znaczenie dla zrównoważonego rozwoju województwa świętokrzyskiego. W szeroko rozumianym wielofunkcyjnym rozwoju obszarów wiejskich mieszczą się zarówno: produkcja żywności na potrzeby konsumpcji oraz przetwórstwa rolno - spożywczego, tworzenie nowych źródeł dochodu i zatrudnienia w sektorze pozarolniczym, jak również działania chroniące dziedzictwo kulturowe wsi. Mając na uwadze powyższe należy poświęcić szczególną uwagę kompleksowemu rozwojowi obszarów wiejskich.

#### **5.1 Rozwój usług publicznych**

Obszary wiejskie są miejscem zamieszkania ponad 55 % ludności województwa. Priorytetem w zakresie ich rozwoju jest konieczność podniesienia jakości życia poprzez konsekwentną poprawę dostępności i standardów usług publicznych.

#### **Realizacja powyższego celu operacyjnego winna obejmować m.in.:**

- poprawę dostępności i jakości opieki medycznej na terenach wiejskich;
- zwiększanie dostępności i jakości usług edukacyjnych (w tym edukacji przedszkolnej);
- wzrost dostępności do szerokopasmowego Internetu;
- znaczącą poprawę dostępności do miejskich rynków pracy;

<sup>8</sup> Wg BAEL – Badanie Aktywności Ekonomicznej Ludności

- poprawę dostępności i jakości infrastruktury sportowo - rekreacyjnej.

## 5.2 Rozwój nowoczesnego rolnictwa

Za kluczowe należy uznać dążenie do zmian strukturalnych w rolnictwie, a co za tym idzie wzrostu konkurencyjności i promocji tego sektora w regionie oraz poza nim.

### Realizacja powyższego celu operacyjnego winna obejmować m.in.:

- dążenie do tworzenia silnych towarowych gospodarstw rolnych, umożliwiających prowadzenie dochodowej działalności - jest to główny warunek pomyślniej modernizacji i poprawy dochodowości sektora rolniczego;
- wzrost roli wojewódzkiego przetwórstwa spożywczego, będącego pod kontrolą kapitału regionalnego i bazującego na dostawach od gospodarstw rolnych z województwa świętokrzyskiego;
- wspieranie powiązań kooperacyjnych między producentami rolnymi – tworzenie silnych grup producenckich (integracja produkcji rolno - spożywczej) jako skutecznej metody wzrostu konkurencyjności przedsiębiorców regionalnych, zarówno w kontekście ekspansji na nowe rynki zbytu, jak i redukcji kosztów produkcji;
- ochrona gruntów I i II klasy bonitacyjnej przed wyłączeniem ich z produkcji rolnej;
- wspieranie działalności inwestycyjnej, przyczyniającej się do wzrostu innowacyjności, a przez to produktywności w tym sektorze;
- inicjowanie i umacnianie powiązań pomiędzy sektorem rolniczym i rolno - spożywczym a sferą nauki i badań;
- otwarcie na studiach wyższych kierunków o profilu rolniczym;
- rozwój instytucji wspomagających producentów rolnych (sortownie, giełdy rolne, itp.);
- wsparcie w postaci doradztwa dla rolników zamierzających modernizować i unowocześniać swoją działalność rolniczą;
- ukierunkowanie na wsparcie produkcji biomasy na cele energetyczne;
- wsparcie specjalizacji w głównych branżach rolnictwa, w tym przede wszystkim produkcji żywności ekologicznej.

## 5.3 Rozwój funkcji pozarolniczych

Dysproporcja pomiędzy udziałem sektora rolniczego w WDB regionu oraz w rynku pracy, będąca rezultatem zarówno niskiej produktywności wielu branż rolniczych, jak i ukrytego bezrobocia, powoduje, iż w sytuacji zmian agrarnych wynikających z realizacji powyższych postulatów może powstać niezagospodarowany zasób siły roboczej, która może powiększyć kręgi bezrobotnych. Ponadto, niekorzystna sytuacja na wielu obszarach wiejskich wynikająca m.in. z niskiej jakości gleb, czy też z niesprzyjającego ukształtowania geograficznego terenu wskazują na konieczność zintensyfikowania inicjatyw zorientowanych na wykształcanie się pozarolniczych funkcji obszarów wiejskich. Przeznaczanie gruntów na cele nierolnicze powinno odbywać się w oparciu o zasady racjonalnego gospodarowania powierzchnią ziemi i zasobami glebowymi.

#### **Realizacja powyższego celu winna obejmować m.in.:**

- rozwój działalności gospodarczej w szczególności z zakresu przetwórstwa spożywczego;
- wspieranie współpracy pomiędzy producentami rolnymi i przetwórcami;
- rozwój agroturystyki, która w przypadku województwa świętokrzyskiego jest jednym z wiodących turystycznych obszarów produktowych, stwarzających możliwości zwiększenia dochodów społeczności lokalnej;
- wsparcie przekwalifikowania siły roboczej pod kątem wymogów gospodarki i rynku pracy;
- przygotowanie uzbrojonych terenów z dostępem do infrastruktury podstawowej w ramach uzupełnienia bądź kontynuacji istniejącej zabudowy zgodnie z realnym zapotrzebowaniem;
- wsparcie inwestycji w odnawialne źródła energii, w szczególności wykorzystujących biomasę.

### ***Cel strategiczny 6. Koncentracja na ekologicznych aspektach rozwoju regionu***

Rozwój zrównoważony jako postulat wzrostu gospodarczego mało inwazyjnego dla środowiska naturalnego, znajduje odzwierciedlenie w dokumentach o charakterze strategicznym, w tym m.in. w dokumencie Europa 2020. Racjonalne gospodarowanie zasobami ma na celu zmniejszenie energo- i materiałochłonności oraz obciążeń środowiskowych. Należy jednakże pamiętać, iż **struktura gospodarcza województwa świętokrzyskiego uniemożliwia radykalne przechodzenie do gospodarki niskoemisyjnej** bez negatywnych konsekwencji dla rozwoju regionu i jego rynku pracy. Z całą pewnością nie wyklucza to jednak działań pozwalających województwu zmierzać w kierunku ograniczania negatywnych efektów środowiskowych, generowanych przez podmioty gospodarcze usytuowane na jego terytorium, co jednocześnie można połączyć z ograniczaniem kosztów produkcji związanych z redukcją zapotrzebowania na energię. Należy podkreślić konieczność budowania świadomości proekologicznej mieszkańców regionu, m.in. poprzez aktywną edukację i promocję postaw proekologicznych.

#### **6.1 Energia versus emisja, czyli próba rozwiązania dylematu, jak nie szkodzić jednocześnie środowisku i gospodarce**

Należy dążyć do osiągnięcia korzystnych rezultatów ekonomicznych, przy jednoczesnym odciążeniu środowiska naturalnego, co przyczyni się do wzrostu komfortu życia mieszkańców regionu. Na wzrost efektywności energetycznej w gospodarce wpływają działania, zarówno ze strony wytwórców (inwestycje modernizacyjne zmniejszające awaryjność systemów, wprowadzenie energooszczędnych technologii, wykorzystanie lokalnych źródeł energii odnawialnej), jak i odbiorców energii (oszczędne korzystanie przez odbiorców końcowych z energii elektrycznej i ciepła).

#### **Realizacja powyższego celu winna obejmować m.in.:**

- promocję i wspieranie znacznie szerszego niż dotychczas wykorzystania odnawialnych źródeł energii (OZE), jako istotnego elementu dywersyfikacji źródeł energii oraz budownictwa energooszczędnego;
- stymulowanie wprowadzenia do sieci energii pochodzącej ze źródeł odnawialnych;
- rozwój rolnictwa energetycznego z uwzględnieniem polityki ochrony bioróżnorodności;

- rozwój produkcji elementów infrastruktury dla sektora opartego na odnawialnych źródłach energii;
- implementację niskoemisyjnych technologii węglowych;
- wspieranie działalności badawczo - rozwojowej (m.in. mikrotechnologii) zorientowanej na wykorzystanie odnawialnych źródeł energii oraz budownictwa energooszczędnego;
- modernizację energetycznej, ciepłowniczej i gazowniczej sieci przesyłowej;
- integrację regionalnej sieci przesyłowej z sieciami zewnętrznymi;
- rozwój inteligentnych sieci energetycznych;
- rozwój komunikacji publicznej i jej promocja;
- promocja wykorzystywania proekologicznych środków transportu.

## **6.2 Inżynieria środowiska, czyli dokończenie infrastruktury komunalnej oraz efektywne wykorzystanie zlewni Wisły**

Jakość środowiska zależy przede wszystkim od racjonalnej gospodarki wodnej i ściekowej, efektywnej gospodarki odpadami oraz poprawy mechanizmów zarządzania środowiskiem. Przykładem tego typu działań są m.in.: budowa nowych oraz modernizacja i rozbudowa istniejących oczyszczalni ścieków oraz systemów zbiorczej kanalizacji sanitarnej i deszczowej .

**Realizacja powyższego celu winna obejmować m.in.:**

- racjonalne gospodarowanie odpadami (na drodze recyklingu, utylizacji oraz działań u źródła, czyli w zakresie zapobiegania powstawania odpadów);
- poprawę gospodarki wodno – kanalizacyjnej;
- zwiększanie retencji w zlewni Wisły, w szczególności poprzez działania lokalne i tzw. małą retencję;
- wykorzystanie potencjału rzek, zbiorników wodnych i ich otoczenia dla potrzeb turystyki i rekreacji z uwzględnieniem potrzeb ich ochrony jako korytarzy ekologicznych i regionalnych zasobów wód.

## **6.3 Adaptacja do zmian klimatycznych – przeciwdziałanie zagrożeniom powodziowym i suszy, a także innym klęskom żywiołowym**

Zachodzące zmiany klimatyczne mogą generować katastrofalne efekty zarówno na płaszczyźnie gospodarczej rozwoju regionalnego, jak i w szeroko rozumianym obszarze jakości życia mieszkańców. W przypadku województwa świętokrzyskiego jako główne zagrożenie o powyższym charakterze jawi się ryzyko powodzi i podtopień. Efektywne przeciwdziałanie temu zagrożeniu pozwoli na wyeliminowanie strat z nim związanych. Ponadto, przyczyni się do zwiększenia atrakcyjności turystycznej i rekreacyjnej obszarów doliny Wisły zlokalizowanych na terytorium województwa świętokrzyskiego.

#### **Realizacja powyższego celu winna obejmować m.in.:**

- rozbudowę i modernizację infrastruktury chroniącej przed powodzią w dorzeczu Wisły z uwzględnieniem minimalizacji presji na środowisko przyrodnicze oraz w przypadku lokalnych podtopień;
- rozwiązania organizacyjno - techniczne zmniejszające skutki powodzi, a także innych klęsk żywiołowych;
- racjonalna gospodarka przestrzenna na obszarach zagrożonych powodzią zmierzająca do wykluczenia zabudowy na tych terenach.

#### **6.4 Ochrona cennych zasobów przyrodniczych**

Wysoki potencjał województwa świętokrzyskiego w zakresie walorów przyrodniczych stwarza nie tylko szanse dla rozwoju gospodarczego w dziedzinie turystyki, lecz implikuje także konieczność odpowiedzialnej eksploatacji tych zasobów umożliwiającej ich wykorzystywanie przez przyszłe pokolenia.

#### **Realizacja powyższego celu winna obejmować m.in.:**

- ochronę unikatowego charakteru Gór Świętokrzyskich i innych cennych obszarów przyrodniczych;
- ochronę walorów przyrodniczych rzek województwa;
- ochronę obszarów uzdrowiskowych;
- tworzenie infrastruktury zielonej oraz utrzymanie i powiększanie zasobów i powierzchni leśnych.

## V. WSPÓŁPRACA MIĘDZYNARODOWA, MIĘDZYREGIONALNA I PONADREGIONALNA

Międzynarodowa współpraca regionów jest ważnym czynnikiem wzrostu atrakcyjności i konkurencyjności województwa. Kluczowy jest udział regionu w tworzonych sieciach współpracy oraz wymiany doświadczeń pomiędzy regionami Unii Europejskiej w szczególności dotyczących nauki i edukacji, przedsiębiorczości, efektywności energetycznej i produktów turystycznych. Przygotowanie województwa do zwiększenia aktywności w tych obszarach wymaga intensyfikacji działań promocyjnych oraz rozwoju różnorodnych form współpracy z partnerami społecznymi (samorządami regionalnymi i lokalnymi, organizacjami międzynarodowymi, uczelniami, podmiotami gospodarczymi).

Rozwój regionalny zależy w dużym stopniu od umiejętności stymulowania, kształtowania i pielęgnowania współpracy międzyregionalnej i ponadregionalnej. Województwa nie stanowią zamkniętych i odizolowanych enklaw. Bardzo często poszczególne ich obszary funkcjonalne odznaczają się wysokim stopniem powiązań z jednostkami terytorialnymi innych regionów. Województwo świętokrzyskie wchodzi w skład makroregionu Polski Wschodniej oraz graniczy z sześcioma województwami, z którymi wiąże go wspólne interesy. Za niezwykle istotną płaszczyznę programowania rozwoju województwa świętokrzyskiego należy uznać obszary kooperacji z innymi regionami – w tym przede wszystkim sąsiednimi województwami.

Poniżej zaprezentowano główne kategorie tematyczne wspomnianej współpracy.

### 1. Infrastruktura drogowa i kolejowa:

- Budowa i dalsza modernizacja dróg ekspresowych S7 i S74 oraz rozbudowa dróg krajowych nr 9, 42, 73, 74, 78, 79
- Rozbudowa w ujęciu ponadregionalnym dróg wojewódzkich oraz połączeń kolejowych mających znaczenie ponadregionalne dla połączenia województwa świętokrzyskiego z województwami sąsiednimi.

### 2. Infrastruktura energetyczna:

- Przebieg korytarza linii energetycznej 400kV relacji stacja systemowa „Kielce 400” – Elektrownia Bełchatów;
- Korelacja modernizacji i rozbudowy Infrastruktury energetycznej w ujęciu ponadregionalnym.

### 3. Infrastruktura przeciwpowodziowa:

- Współpraca w zakresie ochrony przeciwpowodziowej w dolinie Wisły i innych rzek o charakterze ponadlokalnym.

### 4. Inicjatywy gospodarcze:

- Inicjatywa współpracy Sandomierza, Tarnobrzega i Stalowej Woli oraz innych miast w wymiarze ponadregionalnym jako potencjalnych miejskich obszarów funkcjonalnych;

- Rozwój klastrów działających na styku województwa świętokrzyskiego i województw ościennych;
- Tworzenie warunków dla rozwoju współpracy międzynarodowej firm i przedsiębiorstw z województwa świętokrzyskiego w wymiarze ponadregionalnym.

#### **5. Turystyka i kultura:**

- Wspólna promocja walorów kulturowych służących rozwojowi funkcji turystycznych obszarów stykowych (np. Sandomierz oraz Baranów Sandomierski i muzeum Tarnowskich w Tarnobrzegu – Dzikowie w ramach województwa podkarpackiego);
- Budowa regionalnych i ponadregionalnych tras rowerowych (finansowanych z programów regionalnych i ponadregionalnych np. z Programu Operacyjnego Polska Wschodnia 2014 – 2020);
- Wykreowanie (przy współpracy z województwem małopolskim, podkarpackim i lubelskim) międzyregionalnej magistrali turystycznej: Kraków – Sandomierz – Kazimierz Dolny;
- Wspieranie działań służących umacnianiu tożsamości regionalnej, poprzez promocję i współpracę z regionami zagranicznymi.

#### **6. Edukacja i nauka:**

- Międzynarodowa i międzyregionalna współpraca naukowa na poziomie uczelni wyższych w działalności badawczo – rozwojowej (B+R) i dziedzinach technicznych;

#### **7. Ochrona walorów przyrodniczych:**

- Współpraca dotycząca ochrony obszarów cennych przyrodniczo o znaczeniu ponadregionalnym.

#### **8. Ochrona zdrowia:**

- Ponadregionalna współpraca i redefinicja zadań w zakresie ratownictwa medycznego, wymiana doświadczeń w zakresie informatyzacji zarządzania ochroną zdrowia oraz wspólna realizacja programów opieki zdrowotnej.

Skuteczne rozwiązywanie problemów o charakterze międzyregionalnym, a także wspólne inicjatywy na różnych płaszczynach będą stanowić silny bodziec dynamizujący procesy rozwojowe województwa świętokrzyskiego. Niezwykle istotna jest również współpraca ponadregionalna umożliwiająca efektywniejszą realizację celów wspólnych dla grupy województw (osiąganie strategicznych efektów skali). Kooperacja o charakterze ponadregionalnym wzmacnia wydatnie szansę lobbowania na poziomie centralnym, które powinno stanowić niezmiernie ważny wymiar realizacji celów SRWŚ.

## VI. OBSZARY STRATEGICZNEJ INTERWENCJI

Fakt znaczącego zróżnicowania wewnątrzterytorialnego rozwoju gospodarczego, społecznego i przestrzennego województwa świętokrzyskiego powoduje, iż realizacja celów *Strategii* może przebiegać odmiennie w różnych obszarach regionu. Innymi słowy konieczne jest odpowiednie terytorialne różnicowanie akcentów w zakresie osiągania głównych celów *Strategii*, a co za tym idzie adekwatne różnicowanie środków, instrumentów i metod ich osiągania. Domeną polityki regionalnej, której głównym narzędziem jest strategia, powinna być rzeczywista delimitacja przestrzenna problemów, a nie statystyczny obszar administracyjny (Barca 2009<sup>9</sup>). Odzwierciedleniem tej koncepcji są Obszary Strategicznej Interwencji (OSI) wyodrębnione w Krajowej Strategii Rozwoju Regionalnego (KSRR). Stanowią one obszary o „szczególnych zjawiskach z zakresu gospodarki przestrzennej lub występowania konfliktów przestrzennych, które charakteryzują się pewnymi dysfunkcjami ze względu na warunki geograficzne lub poziom rozwoju społeczno-gospodarczego, jak również obszary wyróżniające się pozytywnie ze względu na ich specyfikę” (MRR 2011).

### ***Terytorializacja województwa świętokrzyskiego wynikająca z założeń polityki państwa***

Wymiar terytorialny polityki rozwoju regionalnego na poziomie krajowym wyznaczany jest przez osiem typów Obszarów Strategicznej Interwencji (OSI), które sprecyzowane zostały w *Krajowej Strategii Rozwoju Regionalnego 2010-2020: Regiony, Miasta, Obszary wiejskie*. Dokument daje regionom możliwość szczegółowej delimitacji tego typu obszarów. Na podstawie kryteriów wskazanych w KSRR i przy uwzględnieniu regionalnej specyfiki barier i potencjałów rozwojowych, w województwie świętokrzyskim zidentyfikowano 6 typów obszarów strategicznej interwencji, do których należą:

1. Ośrodki wojewódzkie – miasta wojewódzkie, które od 1 stycznia 1999r. są siedzibą Wojewody i (lub) Sejmiku Województwa, oraz ich obszary funkcjonalne - miasto Kielce wraz z jego obszarem funkcjonalnym;
2. Ośrodki subregionalne – miasta średniej wielkości (powyżej 20 tys. mieszkańców) pełniące istotne funkcje w skali subregionalnej i regionalnej oraz ich obszary funkcjonalne – cztery miasta województwa świętokrzyskiego (Ostrowiec Świętokrzyski, Starachowice, Skarżysko - Kamienna i Sandomierz);
3. Obszary wiejskie – obszary wiejskie województwa świętokrzyskiego z wyłączeniem gmin miejskich (Kielce, Ostrowiec Świętokrzyski, Starachowice, Skarżysko - Kamienna i Sandomierz);
4. Obszary strategicznej interwencji dla zapewnienia spójności w skali kraju – województwa określone w KSRR oraz podregiony, których poziom rozwoju znacznie odbiega od średniej krajowej – obszar całego województwa świętokrzyskiego;

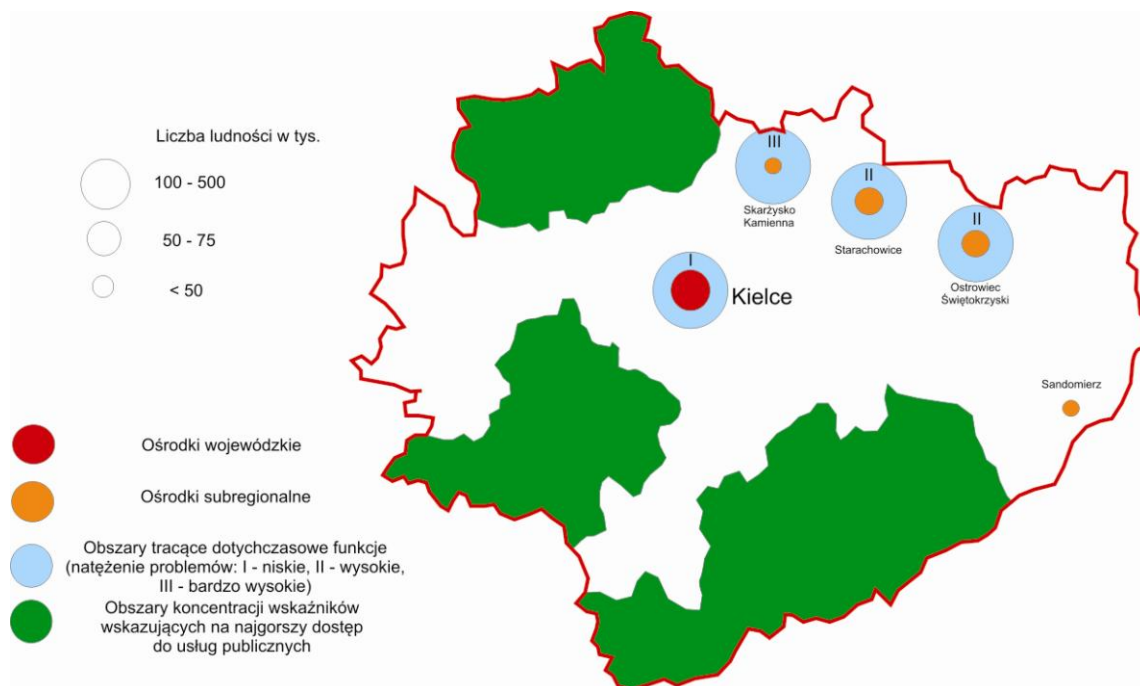
<sup>9</sup> Fabrizio Barca, Program dla zreformowanej polityki spójności, Podejście ukierunkowane terytorialnie w osiąganiu celów i oczekiwani Unii Europejskiej



5. Obszary o najgorszych wskaźnikach dostępu do usług publicznych - dwa obszary tj. strefa na południowym - zachodzie (powiat jędrzejowski) i strefa na południu (powiaty kazimierski, buski i staszowski) oraz jeden na północy (powiat konecki);
6. Obszary strategicznej interwencji na rzecz restrukturyzacji i rewitalizacji miast tracących funkcje społeczno – gospodarcze. Cztery miasta województwa – ośrodek wojewódzki (Kielce) i trzy ośrodki subregionalne (Starachowice, Ostrowiec Świętokrzyski oraz Skarżysko - Kamienna), które utraciły w ostatnich latach na skutek zmian społeczno - gospodarczych możliwości wzrostu i kreowania zatrudnienia z powodu upadku tradycyjnego przemysłu, gwałtownej zmiany koniunktury na wytwarzane produkty i usługi, degradacji środowiska przyrodniczego czy też powiązanej z tymi procesami degradacji infrastruktury, w tym mieszkaniowej, a także dużego odpływu ludności.

Poniższy rysunek pokazuje geograficzne rozmieszczenie wybranych OSI w województwie świętokrzyskim, które zostały określone w KSRR.

**Rysunek 6. Wybrane Obszary Strategicznej Interwencji w województwie świętokrzyskim wyznaczone na podstawie założeń KSRR.**



## ***Identyfikacja obszarów województwa świętokrzyskiego charakteryzujących się zróżnicowanymi warunkami rozwoju<sup>10</sup>***

Uwzględniając zróżnicowane czynniki rozwoju województwa (geograficzne, historyczne, społeczno-gospodarcze) wyróżniono 7 podstawowych typów obszarów, które mogą stanowić podstawę do określenia instrumentów i metod realizacji celów *Strategii*. Są to:

1. **Obszar funkcjonalny miasta Kielce** – główny biegun rozwoju województwa Świętokrzyskiego, predestynowany do bezpośredniego i pośredniego dynamizowania rozwoju całego województwa, zmierzający do utrwalania i rozwijania swoich funkcji metropolitalnych;
2. **Obszary przemysłowe** – obszary reprezentujące silne tradycje przemysłowe województwa Świętokrzyskiego, skupiające główne subregionalne ośrodki wzrostu (Ostrowiec Świętokrzyski, Skarżysko - Kamienna, Starachowice) oraz obszary wydobywania i przetwórstwa surowców mineralnych. Wymagają one konsekwentnych działań restrukturyzacyjnych i rewitalizacyjnych (m.in. rekultywacja terenów posiarkowych) oraz pragmatycznego zagospodarowania przy uwzględnieniu czynników środowiskowych;
3. **Obszar o relatywnie wysokim potencjale rolniczym** – charakteryzujący się dobrymi glebami, a przez to predystynowany do rozwoju produktywnego i technologicznie zaawansowanego rolnictwa oraz przetwórstwa rolno - spożywczego. Jednocześnie jest to obszar bogaty w walory turystyczne, a tym samym predystynowany również do szeroko rozumianej kompleksowej działalności turystycznej;
4. **Obszar turystyczno – uzdrowiskowy** – obejmujący obszar uzdrowisk Busko - Zdrój, Solec - Zdrój rozwijający się na bazie eksploatowanych naturalnych wód leczniczych oraz potencjalny obszar wód geotermalnych w rejonie Kazimierzy Wielkiej;
5. **Dolina Wisły** – obszar wyodrębniony ze względu na konieczność efektywnej ochrony przeciwpowodziowej. Skupia obszary wiejskie o niedostatecznej dostępności transportowej, w części charakteryzujące się intensywnym sadownictwem;
6. **Obszar Gór Świętokrzyskich** – obszar wewnętrznie zróżnicowany, predystynowany do rozwoju szeroko rozumianej „spakietyzowanej” i kompleksowej działalności turystycznej;
7. **Pozostałe obszary o niekorzystnych warunkach gospodarowania w rolnictwie i/lub słabych bądź średnich warunkach rozwoju społeczno - gospodarczego** – obszary o słabych glebach, mało efektywnym rolnictwie, charakteryzujące się dużą lesistością.

---

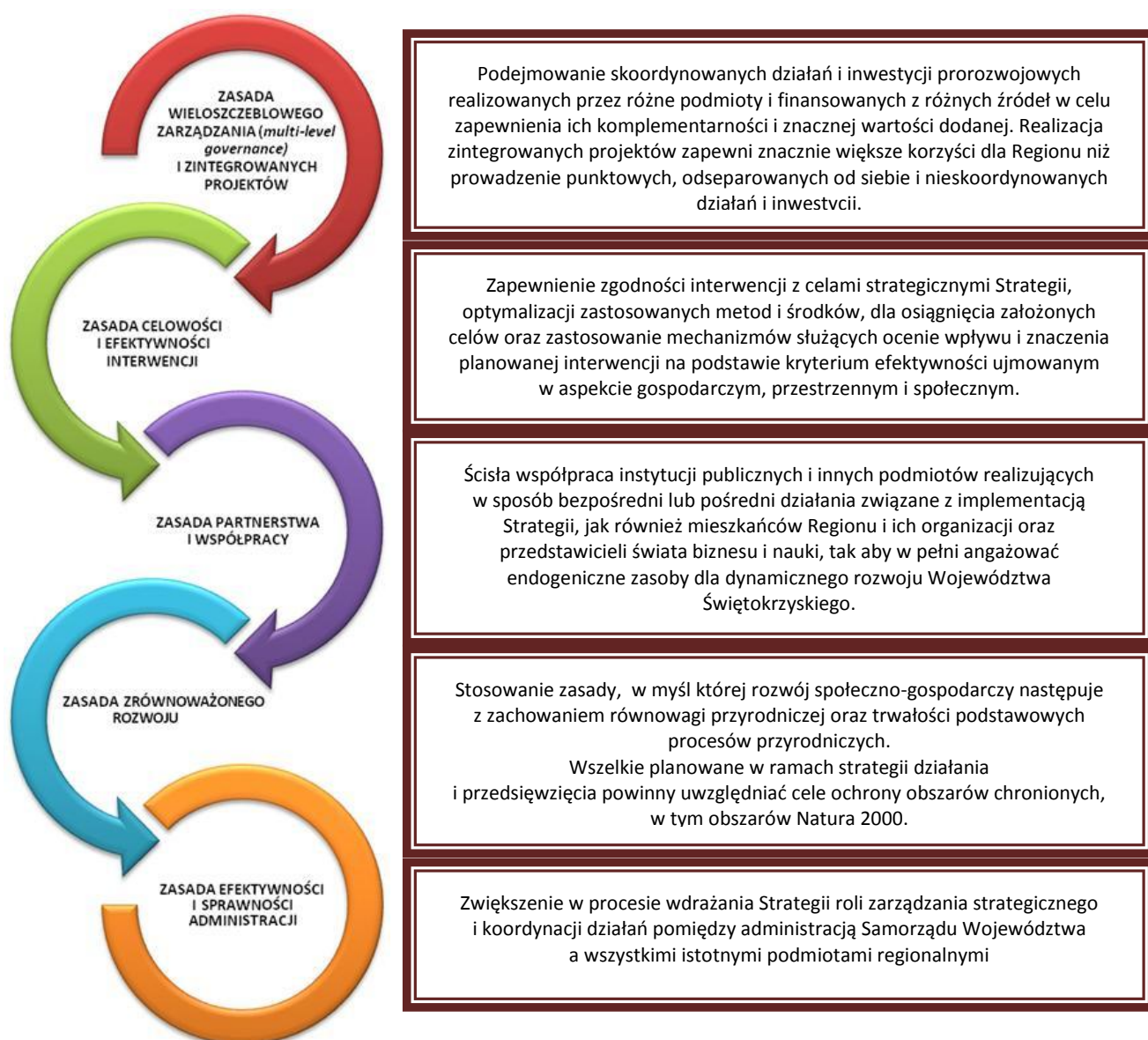
<sup>10</sup> Szczegółowa delimitacja przeprowadzona zostanie w Planie Zagospodarowania Przestrzennego Województwa Świętokrzyskiego

## VII. SYSTEM REALIZACJI SRWŚ

### System wdrażania

System wdrażania *Strategii Rozwoju Województwa Świętokrzyskiego 2020* będzie oparty o pięć ogólnych zasad postępowania przedstawionych poniżej (patrz schemat zasad wdrażania *Strategii*), które stanowią będą wytyczne oraz pożądany wzorzec działania dla podmiotów zaangażowanych w proces wdrażania *Strategii*.

#### Schemat zasad wdrażania *Strategii Rozwoju Województwa Świętokrzyskiego do roku 2020*



System wdrażania *Strategii Rozwoju Województwa Świętokrzyskiego* będzie składał się z 4 komponentów:



## A - PODSYSTEM PROGRAMOWANIA

Zapisy *Strategii Rozwoju Województwa Świętokrzyskiego*, poprzez zdefiniowane wyzwania i kierunki działań, określają docelowy obraz planowanej przyszłości regionu w horyzoncie czasowym roku 2020. Plan Zagospodarowania Przestrzennego Województwa Świętokrzyskiego jest dokumentem obligatoryjnym, który stanowi wyraz polityki przestrzennej Samorządu Województwa. Dokument ten wraz ze studiami, analizami i koncepcjami sporządzanymi w zależności od potrzeb ma kluczowy wpływ na zagospodarowanie przestrzeni województwa.

### Wytoczne dla podsystemu programowania

W województwie świętokrzyskim zbudowany będzie trzyszczeblowy system dokumentów strategicznych funkcjonujących w ramach systemu programowania strategicznego:

- *Strategia Rozwoju Województwa Świętokrzyskiego* oraz Plan Zagospodarowania Przestrzennego Województwa Świętokrzyskiego jako dokumenty strategiczne, o charakterze średniookresowym, będące pierwszym szczeblem programowania strategicznego województwa;
- Drugim szczeblem programowania strategicznego jest niewielka liczba ściśle określonych strategii sektorowych i branżowych, w tym w szczególności Regionalna Strategia Innowacji. Zarząd Województwa ustali ścisłą listę strategii sektorowych, natomiast pozostałe kwestie będą ujęte bezpośrednio w programach operacyjnych i rozwojowych;
- Programy operacyjne i rozwojowe stanowią trzeci szczebel programowania będąc zasadniczym narzędziem realizacji *Strategii* ocenianym pod kątem zgodności z celami strategicznymi. Programy będą realizować jeden lub więcej celów *Strategii*, precyzując działania konieczne dla realizacji tych celów i odnosząc się do przestrzeni, sektorów, dziedzin i subregionów;

- Szczególną rolę będzie pełnić Regionalny Program Operacyjny Województwa Świętokrzyskiego na lata 2014 – 2020 oraz Program Operacyjny Polska Wschodnia 2014 – 2020, które przypuszczalnie będą największym skoncentrowanym finansowaniem rozwoju województwa, na które bezpośredni wpływ będzie mieć Samorząd Województwa;

W pierwszym etapie wdrażania *Strategii* (w terminie sześciu miesięcy od daty jej zatwierdzenia) sporządzony będzie raport w zakresie istniejących programów rozwojowych i strategii sektorowych. Wyraźnie określony będzie w nim zakres, aktualność i zgodność istniejących programów z celami SRWŚ. Raport ten zawierał będzie listę zaleceń dotyczących konieczności aktualizacji, opracowania dodatkowych lub zaniechania realizacji istniejących programów rozwojowych. Raport zawierać będzie także wykaz programów rozwojowych, jakie będą opracowywane na poziomie województwa wraz z opisem reguł ich tworzenia i realizacji.

## B - PODSYSTEM INSTYTUCJONALNY

System wdrażania *Strategii* będzie opierał się na dotychczasowych doświadczeniach z okresu wdrażania 2007–2013. Za zarządzanie strategiczne, monitorowanie i ewaluację działań wdrożeniowych odpowiadać będzie Zarząd Województwa Świętokrzyskiego. Podstawowe funkcje wdrażania będzie pełnił Urząd Marszałkowski i podległe mu jednostki organizacyjne. Nie zamyka to jednak możliwości powierzenia niektórych zadań jednostkom zewnętrznym.

### Wytyczne dla podsystemu instytucjonalnego w trzech obszarach aktywności

- **Obszar pozostający poza zakresem kompetencyjnym województwa.** W obszarze tym regionalne władze samorządowe mogą lobbować i oddziaływać na plany programowe, przedsięwzięcia i działania rządu polskiego i Komisji Europejskiej. Działania prowadzone w ramach UMWŚ powinny być wspierane w maksymalnym stopniu przez zaangażowanie autorytetów krajowych i regionalnych;
- **Obszar pośredniego oddziaływania** regionalnych władz samorządowych wynikający z działań realizowanych w ramach zarządzanych przez województwo programów i projektów współfinansowanych ze środków zewnętrznych, jak również finansowej partycypacji w projektach rozwojowych realizowanych przez samorządy lokalne, uczelnie, partnerów społeczno - gospodarczych i organizacje pozarządowe. Przewiduje się ze strony komórek organizacyjnych Urzędu Marszałkowego podejmowanie działań mobilizujących JST i ich partnerów do partycypacji we wdrażaniu SRWŚ. Ich zadaniem powinno być stymulowanie i sprzyjanie współpracy pomiędzy UMWŚ i jednostkami samorządu terytorialnego oraz ich partnerami, a także pomiędzy samymi jednostkami w zakresie realizacji celów SRWŚ. Drogą do osiągnięcia powyższego jest tworzenie programów i projektów partnerstwa publiczno-publicznego bazującego na współfinansowaniu inicjowanym przez Zarząd Województwa;
- **Obszar bezpośrednich kompetencji** regionalnych władz samorządowych wynikający z działań realizowanych przez Urząd Marszałkowski, samorządowe jednostki organizacyjne oraz spółki z udziałem Samorządu Województwa. W obszarze tym regionalne Władze Samorządowe będą podejmowały stosowne decyzje kierunkowe w zakresie rozwoju społeczno – gospodarczego województwa Świętokrzyskiego.

## C - PODSYSTEM ALOKACJI ŚRODKÓW NA ROZWÓJ

Podsystem alokacji środków na rozwój dotyczy wyłącznie tej części finansowania *Strategii*, na którą ma wpływ Samorząd Województwa. Przedstawione poniżej wytyczne prezentują filozofię alokacji środków w ramach sześciu celów strategicznych SRWŚ. Rzeczywista alokacja środków będzie dokonana w ramach programów wdrażających *Strategię*. Ostateczny rozkład środków zależy jest od wielu czynników zewnętrznych (np. wytyczne Rządu, Komisji Europejskiej), stąd może się różnić od proponowanego poniżej podziału środków.

### Wytyczne dla podsystemu alokacji środków na rozwój

Poniżej przedstawiono podstawowe wstępne założenia alokacji środków w związku z realizacją SRWŚ. Ze względu na specyfikę przyjętych celów strategicznych proponuje się następujący podział:

- 30% Cel strategiczny 1: Koncentracja na poprawie infrastruktury regionalnej;
- 15% Cel strategiczny 2: Koncentracja na kluczowych gałęziach i branżach dla rozwoju gospodarczego regionu;
- 15% Cel strategiczny 3: Koncentracja na budowie kapitału ludzkiego i bazy dla innowacyjnej gospodarki;
- 15% Cel strategiczny 4. Koncentracja na zwiększeniu roli ośrodków miejskich w stymulowaniu rozwoju gospodarczego regionu;
- 10% Cel strategiczny 5. Koncentracja na rozwój obszarów wiejskich;
- 15% Cel strategiczny 6. Koncentracja na ekologicznych aspektach rozwoju regionu.

## D - PODSYSTEM KOORDYNACJI ZARZĄDZANIA STRATEGICZNEGO

Działania związane z wdrażaniem *Strategii* wymagają właściwej koordynacji. Główne funkcje regionalnych władz samorządowych w tym obszarze to funkcje kontrolno - monitorująca i koordynująca.

Kluczową kwestią jest wskazanie struktury, która będzie realizowała zadania w procesie wdrażania, jak również przypisanie odpowiedzialności za koordynację procesu zarządzania. Zadania, wraz z odpowiedzialnością za ich wykonanie, zostaną odpowiednio zdekomponowane, a za prowadzenie tego procesu od strony organizacyjnej będzie odpowiedzialny departament właściwy w sprawach rozwoju regionalnego.

### Wytyczne dla podsystemu koordynacji zarządzania strategicznego

Opracowanie zasad zarządzania i koordynacji polityką regionalną oraz ocena spójności ze *Strategią Rozwoju Województwa* programów rozwoju, jak również monitorowanie stanu rozwoju województwa oraz realizacji *Strategii*, winny być w kompetencjach komórki odpowiedzialnej za zarządzanie strategiczne. Jednostka ta – departament właściwy w sprawach rozwoju regionalnego – będzie jednocześnie odpowiedzialna za analizowanie zgodności przygotowywanych programów rozwoju i działań inwestycyjnych z celami *Strategii*. Ponadto w kompetencjach tej jednostki będzie monitorowanie realizacji SRWŚ.

Utworzone zostanie Świętokrzyskie Forum Terytorialne (ŚFT). W ramach ŚFT prowadzone będą dyskusje strategiczne na temat celów, kierunków oraz efektów prowadzonej polityki regionalnej,

w tym dotyczące wymiany doświadczeń i informacji na poziomie regionalnym pomiędzy zaangażowanymi aktorami polityki regionalnej w całym województwie dla uzyskania efektu synergii i lepszej jakości w procesie koordynacji realizacji celów strategicznych.

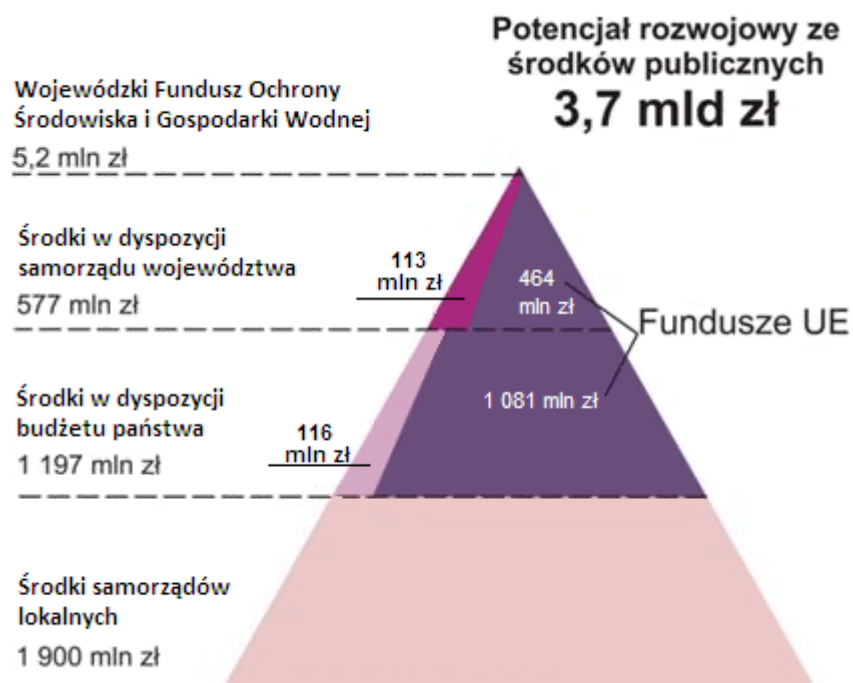
Dla efektywnego wdrażania zapisów strategicznych na poziomie regionu przewiduje się opracowanie okresowego Planu Wdrażania SRWŚ, w którym opisane zostaną zadania Samorządu Województwa przewidziane do realizacji w danym roku.

Szczegółowe zakresy zadań oraz zasady koordynacji procesu Zarządzania strategicznego zostaną określone przez Zarząd Województwa Świętokrzyskiego.

### Ramy finansowe

Powodzenie realizacji *Strategii* w dużej mierze warunkowane jest możliwościami finansowymi jednostek samorządu terytorialnego w województwie oraz prywatnych podmiotów gospodarczych działających na jego terenie. W ramach prac nad aktualizacją *Strategii Rozwoju Województwa Świętokrzyskiego* przeprowadzona została analiza mająca na celu oszacowanie kwoty, jaką podmioty publiczne i prywatne mogą w latach 2014 – 2023<sup>11</sup> przeznaczyć na finansowanie inwestycji i szeroko rozumianych przedsięwzięć rozwojowych. Wyniki przeprowadzonej analizy pozwalają na wstępne określenie ram finansowych dla *Strategii* w okresie jej wdrażania. Należy zaznaczyć, że w następstwie wykorzystania w obliczeniach danych historycznych pochodzących z okresu dobrej koniunktury gospodarczej i wzrostu gospodarczego, szacunki należy uznać za stosunkowo optymistyczne.

#### Potencjał finansowania SRWŚ 2020 środkami publicznymi - oszacowanie średnioroczne na lata 2014–2023



<sup>11</sup> Z uwzględnieniem zasady n+3 wydatkowania środków unijnych

Potencjalne środki finansowe, które mogą zostać wykorzystane przez sektor publiczny na realizację *Strategii Rozwoju Województwa Świętokrzyskiego* na lata 2014–2023 oszacowano łącznie na kwotę **37 mld zł**, co daje około **3,7 mld zł średniorocznie**. Wspomniana **wartość średnioroczna** dekomponuje się na następujące elementy:

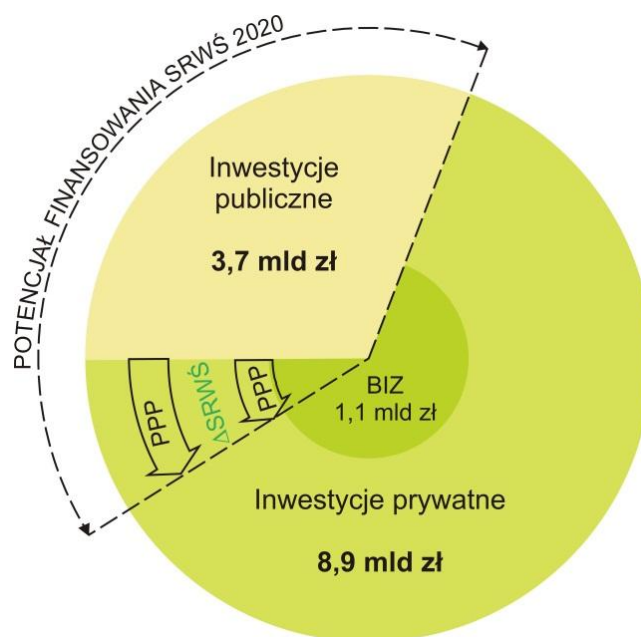
• <b>środki w dyspozycji Samorządu Województwa</b>	<b>577 mln zł (15,7%)</b>
w tym:	
potencjał na wydatki majątkowe własne	113 mln zł (3,1%)
środki z UE do wydatkowania na poziomie województwa	464 mln zł (12,6%)
• <b>potencjał jednostek samorządów terytorialnych</b>	<b>1 900 mln zł (51,6%)</b>
w tym:	
powiaty	320 mln zł (8,7%)
miasto na prawach powiatu (Kielce)	399 mln zł (10,8%)
gminy	1 181 mln zł (32,1%)
• <b>potencjalne środki z UE do wydatkowania w województwie świętokrzyskim z poziomu krajowego</b>	<b>1 081 mln zł (29,4%)</b>
• <b>potencjalne wydatki majątkowe z budżetu państwa dla województwa świętokrzyskiego</b>	<b>116 mln zł (3,2%)</b>
• <b>dotacje ze środków WFOŚiGW</b>	<b>5,2 mln zł (0,1%)</b>

Oprócz środków publicznych województwa do realizacji *Strategii* będą wykorzystywane również środki prywatne. Analiza danych historycznych wskazuje, że inwestycje sektora prywatnego dominują w strukturze całościowej inwestycji (średni krajowy udział inwestycji prywatnych w inwestycjach ogółem z lat 2004-2009 wyniósł prawie 70%), dlatego też nie należy bagatelizować wpływu tego sektora na rozwój regionu poprzez finansowanie inwestycji i działań rozwojowych. Ponieważ potencjał finansowy strony publicznej województwa jest stosunkowo ograniczony, dlatego też ważne znaczenie powinno przypaść partnerstwu publiczno - prywatnemu, gdzie sektor przedsiębiorstw jest efektywnie włączany w implementację najważniejszych projektów przyczyniających się do rozwoju regionu.

Na podstawie symulacji makroekonomicznych przeprowadzonych przy zastosowaniu regionalnego modelu HERMIN dla gospodarki województwa świętokrzyskiego dokonano projekcji inwestycji sektora prywatnego dla lat 2014–2023. Wyniki wskazały, że łącznie w badanym okresie suma inwestycji prywatnych może wynosić 89 mld zł, czyli **średnio ok. 8,9 mld zł rocznie**. W ramach bezpośrednich inwestycji zagranicznych województwo świętokrzyskie może liczyć na ok. 11 mld zł w okresie 2014–2023, co daje ok. **1,1 mld zł średniorocznie** i stanowi 12% całości nakładów brutto na środki trwałe sektora prywatnego.



## Potencjał finansowania SRWŚ 2020 środkami prywatnymi – oszacowanie średnioroczne na lata 2014–2023



### System monitoringu i wskaźników<sup>12</sup>

#### Cel monitoringu

*Strategia* jest narzędziem zarządzania regionem. Dlatego konieczne jest monitorowanie realizacji jej zapisów. Celem monitoringu jest dostarczenie uczestnikom procesu wdrażania *Strategii*, szczególnie władzom województwa, rzetelnej informacji o sposobie, zakresie i kierunkach realizacji *Strategii* w kolejnych latach. Tym samym wyniki monitoringu stanowią podstawę podejmowania decyzji bieżących, jak i ewaluacji *Strategii*.

Monitoring pozwoli na realizację następujących celów szczegółowych:

- kontrolę postępów wdrażania *Strategii* poprzez dostarczenie informacji o tym, czy *Strategia* jest realizowana zgodnie z założeniami;
- diagnozę zmieniających się potrzeb interwencji poprzez analizę zmian wskaźników;
- ocenę działań samorządu wojewódzkiego oraz innych organizacji w zakresie realizacji polityki regionalnej;
- zwiększenie zaangażowania i motywowanie uczestników systemu wdrażania *Strategii* do podejmowania kolejnych działań w odpowiedzi na informacje płynące z monitoringu;
- rzetelną ewaluację *Strategii*;

<sup>12</sup> Na podstawie opracowania wykonanego przez Geoprofit „Założenia do systemu monitorowania projektu aktualizacji *Strategii* Rozwoju Województwa Świętokrzyskiego do roku 2020 wraz z propozycją systemu wskaźników”, Warszawa 2012.

- uzupełnienie zbioru danych opisujących województwo, w tym dostarczenie informacji do raportów tematycznych, wniosków o finansowanie zewnętrzne czy materiałów marketingowych;
- promocję *Strategii* poprzez wykorzystanie corocznych raportów z monitoringu, przyczyniającą się do lepszego zrozumienia na czym polega realizacja *Strategii* i jakie są jej efekty.

### **Założenia monitoringu**

System monitoringu *Strategii* powinien być:

- użyteczny – system monitoringu będzie skonstruowany tak, aby pomagać realizatorom *Strategii* w skutecznym jej wdrażaniu, a zainteresowanym mieszkańcom w lepszym zrozumieniu *Strategii*. System będzie wykorzystywał narzędzie „System Monitorowania *Strategii* (SMS) dla województwa świętokrzyskiego” w celu gromadzenia i analizowania danych na temat realizacji *Strategii*;
- prosty – uczestnikami procesu wdrażania *Strategii* są różne podmioty, dlatego zasady funkcjonowania systemu monitoringu muszą być czytelne i zrozumiałe dla wszystkich jego uczestników, a także przez nich akceptowane;
- ekonomiczny – funkcjonowanie systemu monitoringu nie wymaga ponoszenia dużych nakładów, jednocześnie są one proporcjonalne do zaangażowania we wdrażanie *Strategii*;
- stabilny – wdrażanie, a co za tym idzie i monitoring *Strategii*, jest procesem odnoszącym się do długiej perspektywy czasowej. Utrzymanie tych samych zasad zbierania danych zapewni stabilność systemu. Jednocześnie powtarzalność czynności monitoringu powoduje, że uczestnicy systemu lepiej rozumieją jego mechanizmy;
- włączający do współpracy – wdrażanie *Strategii* jest procesem, w którym uczestniczą poza samorządem wojewódzkim również inne organizacje i podmioty. Zapewnienie rzetelności, adekwatności i kompletności zbieranych danych o realizowanej interwencji wymaga włączenie podmiotów pełniących ważną rolę we wdrażaniu *Strategii*.

### **Zakres monitorowania**

Przedmiotem monitoringu będą działania i inicjatywy realizowane na terenie województwa, przyczyniające się do realizacji celów *Strategii*. Informacje na ich temat będą agregowane zgodnie ze strukturą celów *Strategii*. Ponadto zbierane będą dane dotyczące celów strategicznych oraz ogólnej sytuacji społeczno – gospodarczej regionu (wskaźniki kontekstowe).

### **Wskaźniki realizacji *Strategii***

Pełen katalog wskaźników monitoringu będzie dostępny w ramach „Systemu monitorowania i ewaluacji *Strategii* Rozwoju Województwa Świętokrzyskiego” składającego się z aplikacji oraz przewodnika „SMS dla Województwa Świętokrzyskiego”.

Wskaźniki kontekstowe obejmują zmienne opisujące poziom rozwoju gospodarczego regionu oraz tendencje demograficzne (tabela 1).

**Tabela 1. Wskaźniki kontekstowe**

	Wskaźnik kontekstowe	Miara	Źródło	Wartość bazowa Polska	Wartość bazowa Świętokrzyskie
1	PKB na 1 mieszkańca w PPS (UE-27=100)	%	Eurostat	61 (2009)	47 (2009)
2	PKB na 1 mieszkańca (Polska=100)	%	GUS	100 (2010)	75,8 (2010)
3	Wskaźnik zatrudnienia wg BAEL (wiek 20-64)	%	GUS	64,8 (2011)	64,1 (2011)
4	Przeciętne miesięczne wynagrodzenie brutto w gospodarce narodowej	zł	GUS	3625,2 (2011)	3137,9 (2011)
5	Poziom stopy bezrobocia wg BAEL (wiek 15+)	%	GUS	9,7 (2011)	13,0 (2011)
6	Zmiana liczby ludności na 1000 mieszkańców <sup>13</sup>	os.	GUS	0,2 (2011)	-3,5 (2011)

**Tabela 2. Wskaźniki misji i wizji**

	Wskaźniki misji i wizji	Miara	Źródło	Wartość bazowa Polska	Wartość bazowa Świętokrzyskie
7	Wpływ Strategii na poziom PKB (w cenach stałych roku 2000) na 1 mieszkańca	%	z wykorzystaniem modelu ekonometrycznego akceptowanego przez KE *	-	0 (2012)
8	Wpływ Strategii na poziom spożycia prywatnego (w cenach stałych roku 2000)	%		-	0 (2012)
9	Wpływ Strategii na poziom wskaźnika zatrudnienia wg BAEL (wiek 20-64)	pkt. proc		-	0 (2012)
10	Wpływ Strategii na poziom stopy bezrobocia wg BAEL (wiek 15+)	pkt. proc		-	0 (2012)
11	Udział patentów udzielonych w regionie w ogólnej liczbie patentów udzielonych w Polsce	%	GUS	100 (2011)	2,4 (2011)
12	Saldo migracji zewnętrznych ogółem (migracje na pobyt stały i tymczasowy) <sup>14</sup>	tys. osób	Badanie zamówione GUS*		
13	Udział eksportu zagranicznego w PKB <sup>15</sup>	%	GUS	20,2 (2010)	6,9 (2010)

\*Dwa razy w okresie wdrażania Strategii

<sup>13</sup> Wartości bazowe wskaźnika zostały obliczone za pomocą wzoru:  $(I.ludności_{2011} - I.ludności_{2010}) * 1000 / I.ludności_{2011}$

<sup>14</sup> Wskaźnik ten dotyczy całości procesów migracyjnych: międzywojewódzkich oraz zagranicznych, zarówno na pobyt stały jak i tymczasowy. Nie należy mylić go z innymi wskaźnikami publikowanymi przez GUS

<sup>15</sup> Wartości bazowe wskaźnika zostały obliczone na podstawie danych o wielkości eksportu prezentowanych w publikacji GUS „Działalność gospodarcza podmiotów z kapitałem zagranicznym w 2010 r.” oraz danych o wielkości PKB w cenach bieżących z publikacji GUS „Produkt krajowy brutto - Rachunki regionalne w 2010 r.”

Tabela 3. Wskaźniki celów strategicznych

	Wskaźniki celów strategicznych	Miara	Źródło	Wartość bazowa Polska	Wartość bazowa Świętokrzyskie
<b>Cel 1. Koncentracja na poprawie infrastruktury regionalnej</b>					
14	Dostępność transportowa <sup>16</sup> (drogowa i kolejowa)		Badania zamawiane*		
15	Dostępność usług publicznych <sup>17</sup>		GUS	-	2 (2011)
16	Odsetek gospodarstw domowych z komputerem z szerokopasmowym dostępem do Internetu	%	GUS	48,2 (2011)	29,9 (2011)
<b>Cel 2. Koncentracja na kluczowych gałęziach i branżach dla rozwoju gospodarczego regionu</b>					
17	Wartość dodana brutto na 1 pracującego w odniesieniu do średniej krajowej <sup>18</sup> w:				(2010)
	a) przemyśle;				95,9
	b) budownictwie;				99,4
	c) handlu; naprawie pojazdów samochodowych; transporcie i gospodarce magazynowej; zakwaterowaniu i gastronomii; informacji i komunikacji;	%	GUS	100 (2010)	95,2
	d) działalności finansowej i ubezpieczeniowej; obsłudze rynku nieruchomości;				92,4
	e) pozostałych usługach.				88,2
18	Udzielone noclegi na 1000 mieszkańców w stosunku do średniej krajowej	%	GUS	100 (2011)	65,8 (2011)
19	Udział zwiedzających targi organizowane w Kielcach <sup>19</sup> w ogólnej liczbie zwiedzających targi w Polsce	%	Polska Izba Przemysłu Targowego	100 (2011)	18.76 (2011)

<sup>16</sup> \* Dwa razy w okresie wdrażania Strategii - w zakresie wyliczania wartości tego wskaźnika sugeruje się wykorzystanie metodologii prezentowanych np. w publikacjach: 1) „Wariantowa analiza dostępności w transporcie lądowym”, Instytut Geografii i Przestrzennego Zagospodarowania im. S. Leszczyńskiego Polska Akademia Nauk w Warszawie, Komornicki T., Siłka P., Stępnik M., Śleszyński P., 2008; 2) „Raport Regionalny Województwo Dolnośląskie”, Studia nad rozwojem Dolnego Śląska nr 2-3/45-46/2011, Zaleski Janusz, Gabriela Lisowiec, Tomasz Korf, Wrocław 2011;

<sup>17</sup> Wskaźnik został zdefiniowany w oparciu o metodologię opisaną w KSRR (str. 33, przypis 50) i zmodyfikowany przy użyciu takich parametrów jak: 1) odsetek dzieci w wieku 3 - 5 lat objętych wychowaniem przedszkolnym; 2) średnie wyniki egzaminu gimnazjalnego w części matematyczno-przyrodniczej; 3) liczba uczniów szkół podstawowych i gimnazjalnych przypadająca na 1 komputer z dostępem do Internetu przeznaczony do użytku uczniów; 4) liczba lekarzy (personel pracujący) na 10tys. mieszkańców; 5) liczba osób przypadających na 1 zakład opieki zdrowotnej; 6) zgony niemowląt na 1000 urodzeń; 7) średnia liczba uczestników imprez w domach i ośrodkach kultury, klubach i świetlicach na 1 mieszkańca. **INTERPRETACJA:** Wskaźnik prezentuje liczbę niekorzystnych zjawisk w 7 wyżej wymienionych obszarach dotyczących dostępności usług publicznych. Niekorzystne zjawiska to: 1) odsetek dzieci w wieku 3 - 5 lat objętych wychowaniem przedszkolnym w 2011r. poniżej 50%; 2) średnie wyniki egzaminu gimnazjalnego w części matematyczno-przyrodniczej w 2011r. co najmniej 15% niższe od średniej krajowej; 3) liczba uczniów szkół podstawowych i gimnazjalnych przypadająca na 1 komputer z dostępem do Internetu przeznaczony do użytku uczniów w 2011r. co najmniej 20% większa od średniej krajowej; 4) liczba lekarzy (personel pracujący) na 10tys. mieszkańców w 2010 r. co najmniej 50% mniejsza od średniej krajowej; 5) liczba osób przypadających na 1 zakład opieki zdrowotnej w 2011 r. co najmniej 40% większa od średniej krajowej; 6) zgony niemowląt na 1000 urodzeń żywych powyżej średniej krajowej w 2011r.; 7) średnia liczba uczestników imprez w domach i ośrodkach kultury, klubach i świetlicach w latach 2007/2009/2010 na 1 mieszkańca poniżej średniej krajowej.

<sup>18</sup> Wartości bazowe wskaźników zostały zaczerpnięte z publikacji GUS „Produkt krajowy brutto - Rachunki regionalne w 2010 r.” (tab.5)

<sup>19</sup> Organizowane przez Targi Kielce S.A.

	Wskaźniki celów strategicznych	Miara	Źródło	Wartość bazowa Polska	Wartość bazowa Świętokrzyskie
20	Udział produktów tradycyjnych zarejestrowanych w regionie w ogólnej liczbie produktów tradycyjnych w Polsce	%	Ministerstwo Rolnictwa i Rozwoju Wsi	100 (2012)	5,34 (2012 <sup>20</sup> )
<b>Cel 3. Koncentracja na budowie kapitału ludzkiego i bazy dla innowacyjnej gospodarki</b>					
21	Udział nakładów na działalność badawczą i rozwojową (B+R) w PKB regionu <sup>21</sup>	%	GUS	0,74 (2010)	0,47 (2010)
22	Liczba MŚP <sup>22</sup> zarejestrowanych w rejestrze REGON na 1 ośrodek innowacji i przedsiębiorczości <sup>23</sup>	liczba	SOOIPP/ GUS	4708 (2011)	4408 (2011)
23	Udział nakładów na B+R ponoszonych w sektorze przedsiębiorstw w nakładach na B+R ogółem	%	GUS	26,6 (2010)	35,1 (2010)
24	Udział absolwentów szkół wyższych na kierunkach matematycznych, przyrodniczych i technicznych w ogóle absolwentów szkół wyższych <sup>24</sup>	%	GUS	18,8 (2011)	17,5 (2011)
25	Udział nakładów brutto na środki trwałe w PKB regionu (stopa inwestycji) <sup>25</sup>	%	GUS	19,9 (2010)	24,4 (2010)
<b>Cel 4. Koncentracja na zwiększeniu roli ośrodków miejskich w stymulowaniu rozwoju gospodarczego regionu</b>					
26	Wskaźnik urbanizacji <sup>26</sup>	%	GUS	60,7 (2011)	45,0 (2011)
27	Liczba podmiotów gospodarki narodowej na 10 tys mieszkańców w Kielcach i ośrodkach subregionalnych w stosunku do średniej krajowej <sup>27</sup> :	%	GUS	100	(2011)
	Kielce				110,1
	Ostrowiec Świętokrzyski				86,1

<sup>20</sup> Stan na 5.12.2012r.

<sup>21</sup> Wartości bazowe wskaźnika zostały obliczone na podstawie danych BDL o poziomie nakładów na B+R w 2010 r. oraz danych o poziomie PKB w cenach bieżących z publikacji GUS „Produkt krajowy brutto - Rachunki regionalne w 2010 r.”

<sup>22</sup> Zatrudniających mniej niż 250 pracowników.

<sup>23</sup> Wartości bazowe wskaźnika zostały obliczone na podstawie danych GUS o liczbie MŚP w 2011r. oraz danych SOOIPP o liczbie ośrodków innowacji i przedsiębiorczości w pierwszym kwartale roku 2012 (raport „Ośrodki innowacji i przedsiębiorczości w Polsce. Raport 2012.”)

<sup>24</sup> Wartości bazowe wskaźnika obliczono na podstawie danych GUS o liczbie absolwentów szkół publicznych i prywatnych, studiujących w trybie stacjonarnym i niestacjonarnym. Do grupy kierunków matematycznych, przyrodniczych i technicznych zaliczono kierunki: rolnicze, leśne i rybactwa, matematyczno-statystyczne, informatyczne, biologiczne, fizyczne, inżynieryjno-techniczne, architektura i budownictwo, ochrona środowiska.

<sup>25</sup> Wartości bazowe wskaźnika zostały obliczone na podstawie danych GUS o wielkości NBŚT i PKB prezentowanych w publikacji „Produkt krajowy brutto - Rachunki regionalne w 2010 r.”

<sup>26</sup> Wskaźnik liczony jako procentowy udział mieszkańców miast w ogólnej liczbie ludności (def. ludności miast wg GUS: ludność w gminach miejskich (rodzaj jednostki = 1 lub dla m. st. Warszawy - dzielnice o symbolu 8) i miast w gminach miejsko-wiejskich (rodzaj jednostki = 4) na poziomie danego województwa i Polski.)

<sup>27</sup> Za średnią krajową przyjęto średnią liczbę podmiotów gospodarki narodowej na 10 tys mieszkańców w gminach miejskich w Polsce.

	Wskaźniki celów strategicznych	Miara	Źródło	Wartość bazowa Polska	Wartość bazowa Świętokrzyskie
	Skarżysko-Kamienna				87,1
	Starachowice				72,0
	Sandomierz				108,1
28	Dochody własne Kielc i ośrodków subregionalnych na mieszkańca w stosunku do średniej krajowej <sup>28</sup> :				(2011)
	Kielce			100	103,6
	Ostrowiec Świętokrzyski	%	GUS	100	54,6
	Skarżysko-Kamienna				66,8
	Starachowice				58,7
	Sandomierz				87,4
<b>Cel strategiczny 5. Koncentracja na rozwój obszarów wiejskich</b>					
29	Wartość dodana brutto na 1 pracującego w rolnictwie w odniesieniu średniej krajowej	%	GUS	100 (2010)	55,1 (2010)
30	Dochody podatkowe (PIT) per capita w gminach wiejskich województwa świętokrzyskiego w odniesieniu do średnich dochodów podatkowych PIT per capita dla województwa	%	GUS	52,6 (2011)	58,3 (2011)
31	Dochody podatkowe (CIT) per capita w gminach wiejskich województwa świętokrzyskiego w odniesieniu do średnich dochodów podatkowych CIT per capita dla województwa	%	GUS	28,2 (2011)	32,1 (2011)
32	Udział liczby noclegów w kwaterach agroturystycznych w regionie w liczbie tych noclegów w kraju	%	GUS	100 (2011)	3,1 (2011)
<b>Cel strategiczny 6. Koncentracja na ekologicznych aspektach rozwoju regionu</b>					
33	Udział energii odnawialnej w produkcji energii elektrycznej ogółem	%	GUS	2,9 (2009)	0,2 (2009)
34	Odsetek ludności korzystającej z oczyszczalni ścieków	%	GUS	65,7 (2011)	51,1 (2011)
35	Emisja zanieczyszczeń gazowych z zakładów szczególnie uciążliwych	mln t/r	GUS	220,9 (2011)	13,9 (2011)
36	Emisja zanieczyszczeń pyłowych z zakładów szczególnie uciążliwych	mln t/r	GUS	57,5 (2011)	2,7 (2011)
37	Odsetek ludności korzystającej z sieci wodociągowej	%	GUS	87,5 (2010)	83,9 (2010)
38	Odsetek ludności korzystającej z sieci kanalizacyjnej	%	GUS	62,1 (2010)	47,4 (2010)

<sup>28</sup> Za średnią krajową przyjęto średnią wielkość dochodów własnych na mieszkańca w gminach miejskich w Polsce.

## Zarządzanie procesem

System monitorowania *Strategii* jest powiązany z systemem jej wdrażania. Struktura zarządzania procesem obejmuje organizacje (ich komórki i jednostki) odpowiedzialne za:

- zbieranie i przetwarzanie informacji;
- analizowanie i wyciąganie wniosków z raportów monitoringu;
- wykorzystanie wniosków we wdrażaniu *Strategii*.

W strukturze uczestniczyć będą następujące podmioty:

- **Zarząd Województwa** – w szczególności odpowiedzialny za zarządzanie rozwojem województwa, nadzorowanie procesu monitorowania, współtworzenie raportu rocznego z monitoringu;
- **Komitet monitorujący ds. rozwoju** - do którego zadań należeć będzie m.in. ocena efektywności i skuteczności realizacji *Strategii*, przyjęcie rocznych raportów z realizacji *Strategii*, rekomendowanie Sejmikowi Województwa wprowadzenia zmian w *Strategii*, pozwalających na większą efektywność i skuteczność podejmowanych interwencji;
- **Koordynator** – departament właściwy w sprawach rozwoju regionalnego odpowiedzialny za:
  - ✓ przygotowanie wskaźników statystycznych opisujących cele strategiczne i operacyjne, a także przeprowadzenie analizy wskaźnikowej;
  - ✓ współpracę z instytucjami odpowiedzialnymi za monitorowanie wdrażania *Strategii*, w tym kontrolę terminowości oraz pomoc instytucjom przy zasileniu narzędzia SMS informacjami;
  - ✓ pracę nad raportem rocznym (sformułowanie propozycji dla Zarządu Województwa dotyczących rozdziałów podsumowujących dany rok oraz wskazujących najważniejsze działania w danym roku, podsumowania poszczególnych celów oraz sformułowanie wniosków, końcową redakcję raportu rocznego);
  - ✓ współpracę z Zarządem Województwa i Komitetem monitorującym ds. rozwoju oraz Świętokrzyskim Forum Terytorialnym;
  - ✓ koordynację procesu akceptacji raportu rocznego.
- **Pozostali uczestnicy systemu monitoringu** – komórki i jednostki organizacyjne Urzędu Marszałkowskiego oraz kluczowe organizacje zewnętrzne realizujące działania w ramach *Strategii*, które są odpowiedzialne za wprowadzanie danych do narzędzia SMS.

## Tryb i harmonogram prezentacji wyników monitorowania

Zakłada się, że proces monitorowania będzie składał się z bieżącego systemu raportowania i przekazywania regularnych informacji przez jednostki wdrożeniowe na temat przebiegu procesu wdrożenia, a także z systemu zamawianych regularnie niezależnych opracowań ewaluacyjnych, wykonywanych przez renomowane ośrodki eksperckie. Szczegółowe zasady systemu raportowania określi Zarząd Województwa na podstawie zapisów *Strategii* oraz wniosków z ewaluacji ex-ante oraz konsultacji społecznych projektu *Strategii*.

Informacja o postępach realizacji *Strategii* będzie przygotowywana corocznie, natomiast co najmniej raz w ciągu czterech lat będzie sporządzana ewaluacja *Strategii*. Dokumenty te będą opiniowane przez Komitet monitorujący ds. rozwoju, a następnie przedstawiane Sejmikowi Województwa Świętokrzyskiego. Wnioski i rekomendacje płynące z tych dokumentów mogą lub będą mogły stanowić przesłankę aktualizacji *Strategii*.



## VIII. BIBLIOGRAFIA

1. Aktualizacja strategii rozwoju województw z uwzględnieniem uwarunkowań krajowych i unijnych. Przewodnik (2011). Ministerstwo Rozwoju Regionalnego, Warszawa.
2. Barca F. (2009). An Agenda for a Reformed Cohesion Policy. A place-based approach to meeting European Union challenges and expectations. Independent Report prepared at the request of Danuta Hübner, Commissioner for Regional Policy.
3. Dudzik K., Hołuj A., Hołuj D., Jeżak J., Woźniak A., Zawilińska B, Kudłacz T., 2011, Aktualizacja Strategii Rozwoju Województwa Świętokrzyskiego do roku 2020. Diagnoza stanu województwa świętokrzyskiego – opracowanie eksperckie. Uniwersytet Ekonomiczny w Krakowie.
4. Dudzik K., Hołuj A., Hołuj D., Jeżak J., Woźniak A., Zawilińska B, Kudłacz T., 2012, *Aktualizacja Strategii Rozwoju Województwa Świętokrzyskiego do roku 2020. Synteza diagnozy stanu województwa świętokrzyskiego.*, Uniwersytet Ekonomiczny w Krakowie.
5. Europa 2020 - Strategia na rzecz inteligentnego i zrównoważonego rozwoju sprzyjającego włączeniu społecznemu (2010). Komisja Europejska, Bruksela.
6. Investing in Europe's future, Fifth report on economic, social and territorial cohesion. (2010). European Commission, Brussel.
7. Koncepcja Przestrzennego Zagospodarowania Kraju 2030 (2012). Ministerstwo Rozwoju Regionalnego, Warszawa.
8. Krajowa Strategia Rozwoju Regionalnego (2010). Ministerstwo Rozwoju Regionalnego, Warszawa.
9. Kudełko J., Mogiła Z., Tomaszewski P., Zaleski J., Zembaty M. (2010). Ocena postępów realizacji celów Regionalnego Programu Operacyjnego Województwa Świętokrzyskiego do 2009 roku za pomocą modelu HERMIN. Wrocławska Agencja Rozwoju Regionalnego, Wrocław.
10. Kudełko J., Mogiła Z., Poproch A., Tomaszewski P., Zaleski J., Zembaty M. (2011). Wpływ realizacji Narodowego Planu Rozwoju 2004 - 2006 (NPR) i Narodowych Strategicznych Ram Odniesienia/ Narodowej Strategii Spójności 2007–2013 (NSRO/NSS) na wybrane wskaźniki makroekonomiczne na poziomie regionalnym do roku 2020 przy użyciu modeli regionalnych HERMIN. Wrocławska Agencja Rozwoju Regionalnego, Wrocław.
11. Kudełko J., Mogiła Z., Poproch A., Tomaszewski P., Zaleska M., Zaleski J. (2012). Badanie stopnia realizacji wskaźników celu głównego Regionalnego Programu Operacyjnego Województwa Świętokrzyskiego 2007–2013 za pomocą modelu HERMIN (do roku 2010). Wrocławska Agencja Rozwoju Regionalnego, Wrocław.
12. Kudełko J., Poproch A., Zaleski J. (2012). Ramy finansowe Strategii Rozwoju Województwa Świętokrzyskiego 2020. Oszacowanie potencjału finansowego umożliwiającego realizację Strategii Rozwoju Województwa Świętokrzyskiego 2020. Wrocławska Agencja Rozwoju Regionalnego, Wrocław.
13. Notatki ze spotkań warsztatowych w Kielcach zorganizowanych w dniach: 2-3.10.2012;

14. Ogólnopolski Raport o Zaległym zadłużeniu i klientach podwyższonego ryzyka (2012). BIG Info Monitor.
15. Plan Zagospodarowania Przestrzennego Województwa Świętokrzyskiego (2002). UMWŚ, Kielce.
16. Regionalna Strategia Innowacji Województwa Świętokrzyskiego do 2020 roku - projekt (2012). Urząd Marszałkowski Województwa Świętokrzyskiego, Kielce.
17. Strategia Rozwoju Kraju 2020 (2012). Ministerstwo Rozwoju Regionalnego, Warszawa.
18. Strategia działania Kręgu „Efektywne wykorzystanie energii” (2012). Katowice.
19. Strategia Rozwoju Dolnego Śląska 2020 – projekt ekspercki pod red. prof. J. Zaleskiego (2012). Wrocław.
20. Strategia rozwoju Kręgu Branża Targowo – Kongresowa w województwie świętokrzyskim (2012). Kielce.
21. Strategia Polityki Społecznej Województwa Świętokrzyskiego na lata 2012-2020 (2012). Urząd Marszałkowski Województwa Świętokrzyskiego. Kielce.
22. Strategia Rozwoju Województwa Świętokrzyskiego do roku 2020 (2006). Urząd Marszałkowski Województwa Świętokrzyskiego. Kielce.
23. Strzelec J., Doświadczenia i wyzwania rozwoju regionalnego w latach 1999-2013 na przykładzie województwa świętokrzyskiego (2010). Kielce.
24. Szlachta J., Zaleski J. (2011). Programowanie rozwoju społeczno-gospodarczego w układach makroregionalnych. Gospodarka Narodowa, 7-8/2011
25. Szlachta J., Zaleski J. (2009). Tezy dotyczące podstaw wypracowania przyszłej polityki spójności Unii Europejskiej po roku 2014 – pozycja Polski [w:] Polityka spójności w obliczu wyzwań XXI w. Materiały z konferencji. Ministerstwo Rozwoju Regionalnego, Warszawa.
26. Świętokrzyskie uzdrowiska – potencjał dla inteligentnej specjalizacji regionu Urząd Marszałkowski Województwa Świętokrzyskiego – opracowania Obserwatorium Rozwoju Regionalnego Departamentu Polityki Regionalnej (2012). Kielce.
27. Założenia do systemu monitorowania projektu aktualizacji Strategii Rozwoju Województwa Świętokrzyskiego do roku 2020 wraz z propozycją systemu wskaźników – opracowanie wykonane przez Geoprofit (2012). Warszawa.

**Źródła internetowe:**

28. EUROSTAT, <http://epp.eurostat.ec.europa.eu/portal/page/portal/eurostat/home>
29. Główny Urząd Statystyczny, <http://www.stat.gov.pl>

## UZASADNIENIE

*Strategia Rozwoju Województwa Świętokrzyskiego do roku 2020* uchwalona przez Sejmik Województwa Świętokrzyskiego w dniu 26 października 2006 roku była podstawowym dokumentem programowym dla perspektywy programowania 2007-2013. Zdefiniowane w Strategii cele i kierunki polityki stały się w szczególności podstawą do określenia priorytetowych osi interwencji w ramach Regionalnego Programu Operacyjnego Województwa Świętokrzyskiego na lata 2007-2013.

Od czasu przyjęcia dotychczas obowiązującej Strategii zaszło szereg zmian zarówno w zakresie sytuacji społeczno-gospodarczej jak i w otoczeniu regulacyjnym. Nastąpiły istotne modyfikacje dotyczące wspólnotowej i krajowej polityki rozwoju. Zgodnie z przepisami znowelizowanej ustawy o samorządzie województwa, strategia rozwoju województwa powinna uwzględniać cele średniookresowej strategii rozwoju kraju, krajowej strategii rozwoju regionalnego, odpowiednich strategii ponadregionalnych oraz być spójna z planem zagospodarowania województwa.

Te wszystkie okoliczności były podstawą podjęcia przez Sejmik Województwa Świętokrzyskiego w dniu 23 marca 2011 r. uchwały nr VI/100/11 w sprawie przyjęcia zasad, trybu i harmonogramu opracowania aktualizacji Strategii Rozwoju Województwa Świętokrzyskiego do roku 2020. Realizując zapisy w/w uchwały Zarząd Województwa przygotował projekt aktualizacji Strategii Rozwoju Województwa Świętokrzyskiego do roku 2020. Prace nad dokumentem miały charakter społeczno – ekspercki, a dokument podlegał szerokim konsultacjom społecznym.

Pierwszym etapem procesu aktualizacji Strategii było powołanie przez Zarząd Województwa w dniu 6 lipca 2011 r. Rady Konsultacyjnej ds. rozwoju województwa (uchwała nr 438/11). Rada będąc organem opiniodawczo – doradczym Zarządu Województwa miała odpowiadać między innymi za wspieranie działań Samorządu Województwa w dziedzinie planowania rozwoju oraz współpracę przy opracowywaniu i wdrażaniu aktualizowanej strategii rozwoju województwa. W skład Rady weszli przedstawiciele administracji samorządowej, Sejmiku Województwa Świętokrzyskiego, administracji rządowej, uczelni wyższych, organizacji pozarządowych, środowiska biznesu.

Ponadto zarządzeniem Marszałka Województwa Świętokrzyskiego z dnia 23 sierpnia 2011 r. został powołany Zespół Koordynacyjny ds. aktualizacji Strategii Rozwoju Województwa Świętokrzyskiego do roku 2020, w skład którego weszli dyrektorzy departamentów Urzędu Marszałkowskiego.

W celu uspołecznienia prac nad aktualizacją Strategii Zarząd Województwa w dniu 5 października 2011 r. (uchwała nr 612/11) powołał grupy robocze ds. aktualizacji Strategii. W skład grup roboczych, oprócz przedstawicieli departamentów wchodzi reprezentanci organizacji pozarządowych, uczelni wyższych, jednostek otoczenia biznesu i jednostek samorządu terytorialnego.

Efektom prac ekspertów, Zespołu Koordynacyjnego oraz grup roboczych była wstępna wersja projektu aktualizacji Strategii przyjęta przez Zarząd Województwa Świętokrzyskiego uchwałą Nr 1458/12 z dnia 5 listopada 2012 r. Jednocześnie dokument został skierowany do konsultacji społecznych w celu uzyskania uwag, opinii, spostrzeżeń i postulatów pozwalających z jednej strony na weryfikację zawartych w nim zapisów, z drugiej zaś umożliwiających uchylenie z finalnej wersji

Strategii Rozwoju Województwa Świętokrzyskiego dokumentu kompletnego, transparentnego i zrozumiałego.

Konsultacje społeczne trwały łącznie 43 dni (od 5 listopada do 17 grudnia 2012 r.). Partycypowali w nich przedstawiciele wszystkich gremiów stanowiących o rozwoju społeczno-gospodarczym regionu, począwszy od przedstawicieli władz centralnych, regionalnych i lokalnych, poprzez reprezentantów świata biznesu, środowisk akademickich, organizacji pozarządowych, na osobach prywatnych kończąc. Zorganizowano łącznie 13 konferencji i spotkań konsultacyjnych, w których wzięło udział blisko 1000 uczestników. W okresie trwania procesu konsultacyjnego, 64 osoby i instytucje skorzystały z możliwości wyrażenia pisemnej opinii na temat dokumentu, przekazując łącznie 233 uwagi.

W dniu 11 kwietnia Zarząd Województwa Świętokrzyskiego przyjął ekspercką wersję projektu aktualizacji Strategii (uchwała nr 1805/13), która uwzględniała uwagi zgłaszane w ramach konsultacji społecznych oraz wnioski z oceny ex ante. Jednocześnie wersja ta była podstawą opracowania Prognozy oddziaływania na środowisko i podlegała strategicznej ocenie oddziaływania na środowisko zgodnie z przepisami *ustawy z dnia 3 października 2008 r. o udostępnianiu informacji o środowisku i jego ochronie, udziale społeczeństwa w ochronie środowiska oraz o ocenach oddziaływania na środowisko*. Konsultacje społeczne w ramach strategicznej oceny oddziaływania na środowisko trwały od 24 kwietnia 2013 r. do 17 maja 2013 r.

W dniu 12 czerwca 2013 r. Zarząd Województwa przyjął projekt aktualizacji Strategii Rozwoju Województwa Świętokrzyskiego do roku 2020, który uwzględnia zweryfikowane uwagi i wnioski wynikające ze strategicznej oceny oddziaływania na środowisko oraz zmiany o charakterze doprecyzującym i porządkującym w wyniku spotkań roboczych z departamentami Urzędu Marszałkowskiego.

Projekt został zaopiniowany pozytywnie na wspólnym posiedzeniu wszystkich komisji Sejmiku Województwa Świętokrzyskiego w dniu 12 lipca 2013 r.

Zaktualizowana Strategia została przyjęta jednogłośnie przez Sejmik Województwa Świętokrzyskiego w dniu 16 lipca 2013 r.. Dokument ten jest zgodny ze wspólnotowymi i krajowymi dokumentami strategicznymi, w tym Strategią na rzecz inteligentnego i zrównoważonego rozwoju sprzyjającego włączeniu społecznemu - Europa 2020, Długookresową Strategią Rozwoju Kraju do 2030, Średniookresową Strategią Rozwoju Kraju 2020, Krajową Strategią Rozwoju Regionalnego 2010-2020 Regiony, Miasta, Obszary Wiejskie, krajowymi strategiami o charakterze sektorowym, Koncepcją Przestrzennego Zagospodarowania Kraju do 2030.