



URZĄD MARSZAŁKOWSKI
WOJEWÓDZTWA ŚWIĘTOKRZYSKIEGO
Regionalny Ośrodek Polityki Społecznej

**INDEKS ZAGROŻENIA UBÓSTWEM
W WOJEWÓDZTWIE
ŚWIĘTOKRZYSKIM-2014 rok**



Kielce, 2015

SPIS TREŚCI

1. Wstęp.....	3
2. Ubóstwo w Polsce	4
2.1. Ubóstwo w województwie świętokrzyskim na tle innych regionów	9
3. Przestrzenne zróżnicowanie problemu ubóstwa w województwie świętokrzyskim – Indeks ubóstwa.....	12
3.1. Metodologia.....	12
3.2. Bezrobocie	13
3.3. Osoby długotrwale bezrobotne	16
3.4. Przeciętne miesięczne wynagrodzenie brutto	18
3.5. Dochody budżetów gmin w przeliczeniu na jednego mieszkańca	20
3.6. Wskaźnik deprivacji lokalnej.....	24
3.7. Wskaźnik długotrwale korzystających z pomocy społecznej.....	32
3.8. Rodziny wielodzietne korzystające z pomocy społecznej.....	34
3.8. Rodziny niepełne	36
4. Indeks ubóstwa	38
5. Zakończenie	41
5. Spis map, tabel i wykresów	43

1. Wstęp

Regionalny Ośrodek Polityki Społecznej Urzędu Marszałkowskiego Województwa Świętokrzyskiego, realizując ustawowe zadanie dotyczące rozpoznawania przyczyn ubóstwa, dokonał analizy tego zjawiska w województwie świętokrzyskim. Analiza ta oparta została o wyniki badania realizowanego przez Główny Urząd Statystyczny pn. „Ubóstwo ekonomiczne w Polsce” oraz badania pn. „Sytuacja gospodarstw domowych w Polsce”. Na potrzeby niniejszej analizy z w/w badań wykorzystane zostały dane prezentujące międzyregionalne zróżnicowanie wskaźników ubóstwa oraz innych czynników, które korelują z tym zjawiskiem.

W opracowaniu wykorzystano szereg danych pochodzących z Głównego Urzędu Statystycznego oraz Centralnej Aplikacji Statystycznej (CAS) dokonano analizy wewnątrzregionalnego zróżnicowania skali ubóstwa w poszczególnych powiatach województwa świętokrzyskiego. Na potrzeby analizy wewnątrzregionalnej zbudowany został indeks, w skład którego weszły następujące zmienne: stopa bezrobocia, liczba osób długotrwale bezrobotnych w łącznej liczbie mieszkańców, przeciętne miesięczne wynagrodzenie brutto, dochody budżetów gmin w przeliczeniu na 1 mieszkańca, wskaźnik deprivacji lokalnej – liczba osób, którym przyznano świadczenie pieniężne z pomocy społecznej na 1 000 mieszkańców, wskaźnik długotrwale korzystających z pomocy społecznej, liczba osób w rodzinach wielodzietnych otrzymujących pomoc w łącznej liczbie osób w rodzinach korzystających z pomocy społecznej, liczba osób w rodzinach niepełnych korzystających z pomocy w łącznej liczbie osób w rodzinach otrzymujących pomoc społeczną.

Monitoring zjawiska ubóstwa jest niezbędnym elementem realizacji zadań wynikających z Krajowego Programu Walki z Ubóstwem i Wykluczeniem Społecznym - Nowy Wymiar Aktywnej Integracji a także Strategii Polityki Społecznej Województwa Świętokrzyskiego na lata 2012-2020.

Lata 2015 - 2016 to początek wdrażania na poziomie operacyjnym Regionalnego Programu Operacyjnego 2014-2020, a jednym z kluczowych jego zadań jest realizacja celów Strategii Europa 2020 w zakresie priorytetu określonego jako wzrost sprzyjający włączeniu społecznemu. Wyzwaniem określonym w ww. dokumencie jest zmniejszenie wskaźnika liczby osób zagrożonych ubóstwem lub wykluczeniem społecznym o 20 mln, przy czym dla Polski jako cel krajowy wskazano zmniejszenie o 1,5 mln liczby osób żyjących poniżej

relatywnej granicy ubóstwa. Dlatego dane zgromadzone na potrzeby niniejszego opracowania mogą stanowić punkt wyjścia w pomiarze skuteczności interwencji RPO WŚ w ramach Osi Priorytetowej 9 - pn. „Włączenie społeczne i walka z ubóstwem” .

2. Ubóstwo w Polsce

Niniejszy rozdział oparty jest na danych pochodzących z badań Głównego Urzędu Statystycznego. Główny Urząd Statystyczny systematycznie bada i publikuje dane dotyczące zasięg ubóstwa ekonomicznego, które szacowane jest w oparciu o wyniki badania budżetów gospodarstw domowych, przy zastosowaniu różnych granic ubóstwa. Opieranie się na kilku granicach spowodowane jest faktem, iż żadna z granic nie została określona w Polsce jako granica urzędowa i analizując problem ubóstwa można się opierać na dowolnie wybranej metodzie badania.

Pomiar ubóstwa dokonywany przez GUS opiera się na następujących kategoriach ubóstwa: minimum socjalne, minimum egzystencji, ustawowej oraz relatywnej granicy ubóstwa.

Definicje:

Minimum egzystencji – jest to dolne kryterium ubóstwa wyznaczające granicę poniżej której prawdopodobne jest biologiczne zagrożenie życia oraz rozwoju fizycznego i psychicznego człowieka (poprzez brak żywności, ubrania czy mieszkania). Wartość ta również obliczana jest przez IPiSS.

Ustawowa granica ubóstwa – kwota, która zgodnie z ustawą o pomocy społecznej (miesięczny dochód netto w gospodarstwie domowym) uprawnia do ubiegania się o przyznanie świadczenia pieniężnego z pomocy społecznej.

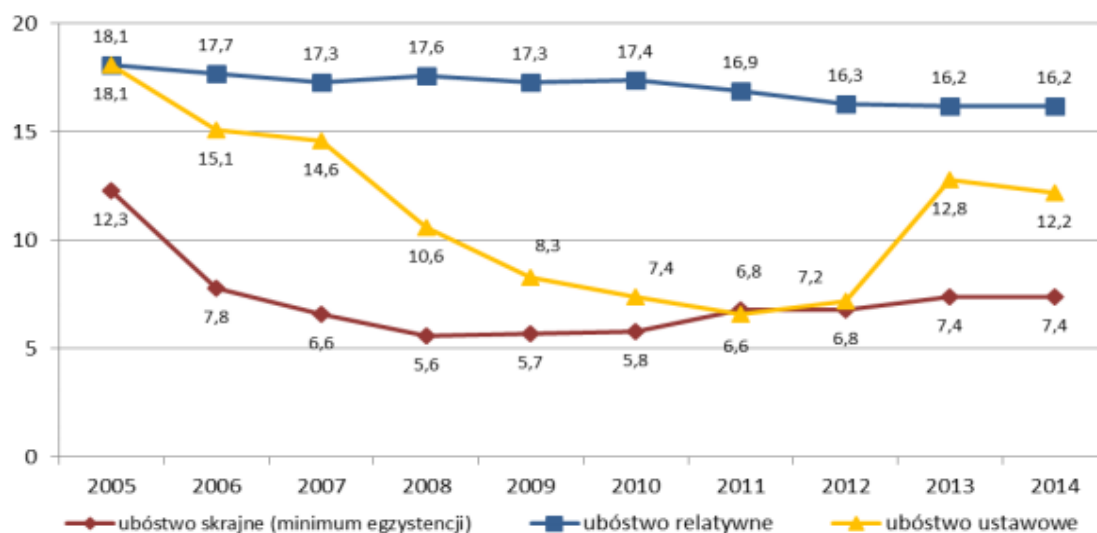
Relatywna granica ubóstwa – kwota równa 50% średnich miesięcznych wydatków ogółu gospodarstw domowych w Polsce w stosunku do osiągniętych dochodów

Z badania budżetów gospodarstw domowych wynika, że w 2014 r. w stosunku do roku 2013 nastąpiła poprawa przeciętnej sytuacji materialnej gospodarstw domowych w Polsce. Nastąpił realny wzrost dochodu rozporządzalnego – o 3,2% i wydatków gospodarstw domowych – o 1,6% (wzrost dochodu rozporządzalnego i wydatków dotyczy przeciętnych miesięcznych wartości na osobę). Jednocześnie nie odnotowano istotnych zmian

w zasięgu ubóstwa ekonomicznego. Stopy ubóstwa skrajnego i relatywnego pozostały na tym samym poziomie (7,4% w przypadku ubóstwa skrajnego i 16,2% relatywnego). Podobnie na zbliżonym poziomie pozostał zasięg ubóstwa ustawowego – 12,2% (w 2013 r. - 12,8%).

Oznacza to, że w 2014 r. w gospodarstwach domowych o wydatkach poniżej granicy ubóstwa skrajnego (tzn. poniżej minimum egzystencji) żyło ok. 2,8 mln osób, natomiast w gospodarstwach domowych poniżej granicy ubóstwa relatywnego (tzn. w takich, w których wydatki wynosiły mniej niż 50 proc. średnich wydatków ogółu gospodarstw domowych) - ok. 6,2 mln osób. Liczbę osób żyjących poniżej ustawowej granicy ubóstwa, czyli poniżej progu interwencji socjalnej szacuje się na ok. 4,6 mln.

Wykres 1. Zasięg ubóstwa w Polsce w latach 2005-2014 według przyjętych w danym roku granic ubóstwa.



Podstawową miarą oceniającą zasięg ubóstwa jest tzw. stopa ubóstwa, czyli odsetek osób w gospodarstwach domowych, w których poziom wydatków (obejmujących również wartość artykułów otrzymanych bezpłatnie oraz wartość spożycia naturalnego) był niższy od przyjętej granicy ubóstwa.

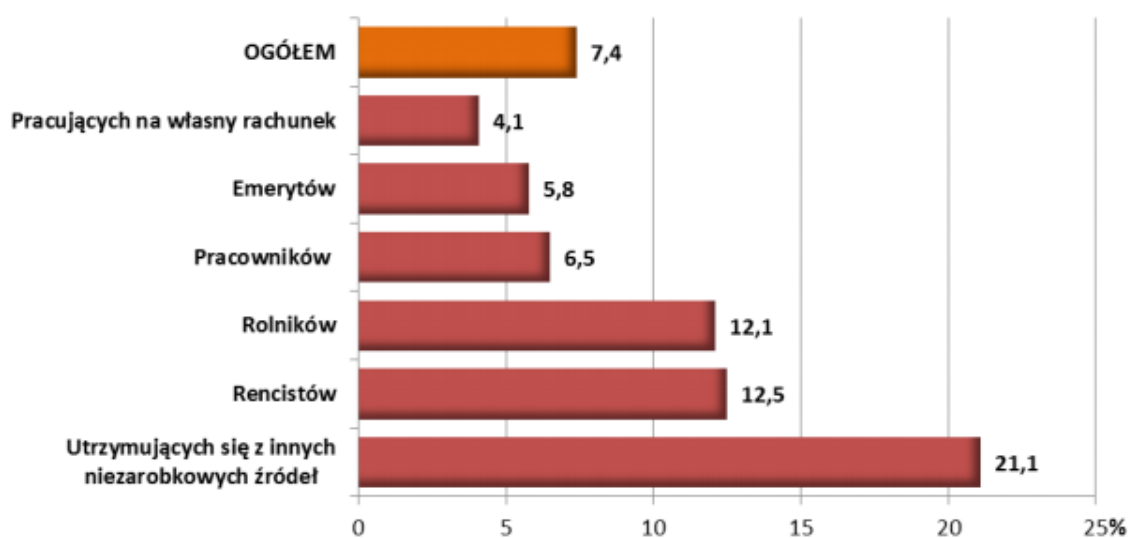
Źródło: GUS, „Ubóstwo ekonomiczne w Polsce w 2014 roku”

Ubóstwo w różnym stopniu dotyka poszczególne grupy społeczne. Czynnikiem decydującym o sytuacji materialnej jednostki i jej rodziny, jest miejsce zajmowane na rynku pracy. Ubóstwem zagrożone są przede wszystkim osoby bezrobotne i rodziny osób bezrobotnych. W 2014 r. wśród gospodarstw domowych, w skład których wchodziła przynajmniej jedna osoba bezrobotna, stopa ubóstwa skrajnego wynosiła prawie 15%. i była dwa razy wyższa niż średnia w Polsce.

Większa liczba osób bezrobotnych w gospodarstwie domowym znacząco zwiększa ryzyko ubóstwa skrajnego. W gospodarstwach domowych, w których bezrobotne były przynajmniej dwie osoby stopa ubóstwa skrajnego wynosiła ok. 33 %.

Zasięg ubóstwa jest zróżnicowany w zależności od grupy społeczno-ekonomicznej, określanej na podstawie przeważającego źródła dochodów. W najtrudniejszej sytuacji znajdowały się osoby żyjące w gospodarstwach domowych utrzymujących się z tzw. innych niezarobkowych źródeł (stopa ubóstwa skrajnego - ok. 21 % osób), w tym przede wszystkim w gospodarstwach, których podstawę stanowiły świadczenia społeczne inne niż renty i emerytury - w przypadku których stopa ubóstwa skrajnego wyniosła ok. 28 %. Bardziej niż przeciętnie narażeni na ubóstwo byli członkowie gospodarstw utrzymujących się głównie z rent (ok. 13 %) oraz gospodarstw domowych rolników (ok. 12 %).

Wykres 2. Zasięg ubóstwa skrajnego w 2014 roku według grup społeczno-ekonomicznych (w % osób w gospodarstwach domowych).

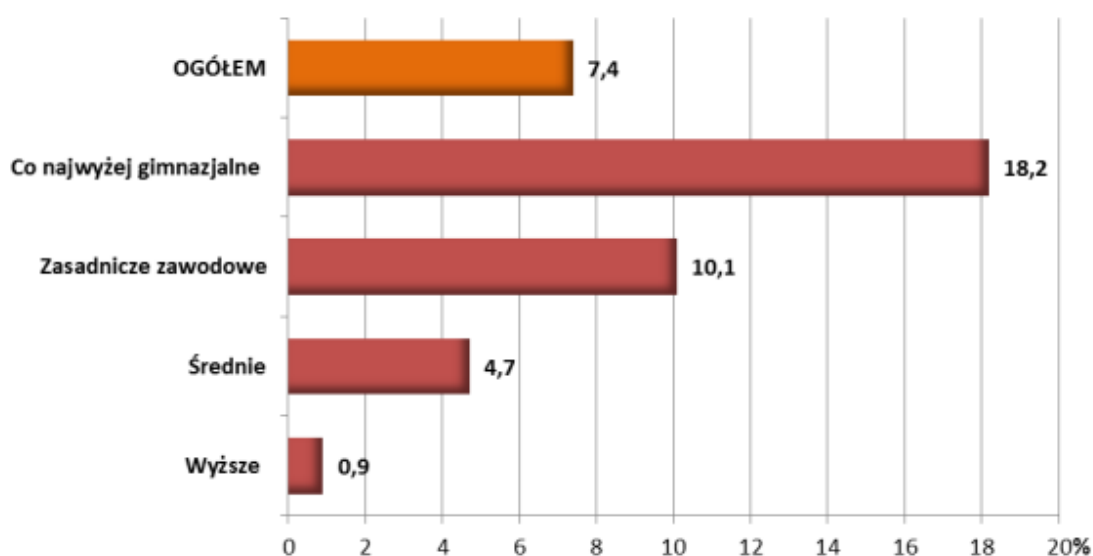


Źródło: GUS, „*Ubóstwo ekonomiczne w Polsce w 2014 roku*”

Pauperyzacji sprzyja także wykonywanie nisko płatnej pracy. Dotyczy to głównie osób o niskim poziomie wykształcenia, pracujących na stanowiskach robotniczych. W gospodarstwach, których główny strumień dochodów pochodził z pracy najemnej na stanowisku robotniczym w ubóstwie skrajnym żyła co dziesiąta osoba. W gospodarstwach domowych utrzymujących się głównie z pracy najemnej na stanowiskach nierobotniczych problem ten dotyczył natomiast w przybliżeniu co pięćdziesiątej osoby.

Wykształcenie jest jednym z najważniejszych czynników różnicujących zagrożenie ubóstwem. Zasadniczo, im wyższe wykształcenie, tym mniejsze jest ryzyko życia poniżej minimum egzystencji. Wśród gospodarstw domowych, w których głowa gospodarstwa domowego uzyskała wykształcenie co najwyżej gimnazjalne, odsetek osób skrajnie ubogich wyniósł w 2014 r. ok. 18 %, natomiast w gospodarstwach domowych, w których głowa gospodarstwa posiadała wykształcenie wyższe - niecały jeden procent.

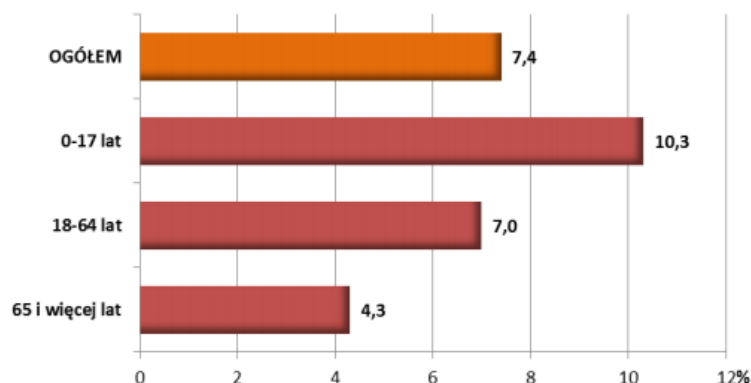
Wykres 3. Zasięg ubóstwa skrajnego w 2014 roku według wykształcenia głowy gospodarstwa domowego (w % osób w gospodarstwach domowych).



Źródło: GUS, „Ubóstwo ekonomiczne w Polsce w 2014 roku”

W Polsce częściej ubóstwem ekonomicznym zagrożeni są ludzie młodzi, w tym dzieci. W 2014 r. zasięg ubóstwa skrajnego wśród dzieci i młodzieży poniżej 18 roku życia osiągnął ok. 10 %, a osoby w tym wieku stanowiły prawie jedną trzecią populacji zagrożonej ubóstwem skrajnym (w populacji ogółem do tej grupy wiekowej należała w przybliżeniu co czwarta osoba).

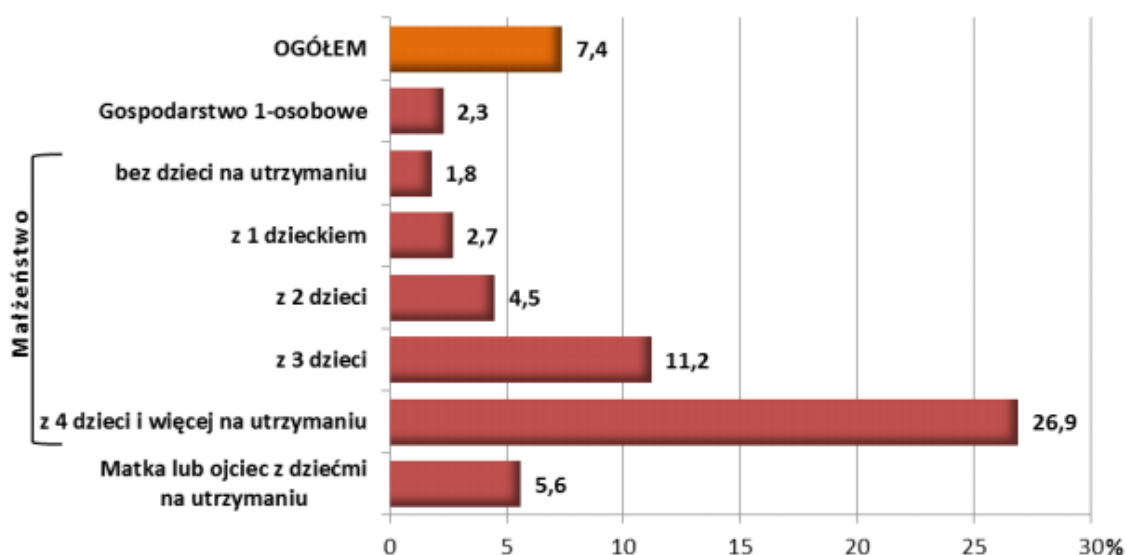
Wykres 4. Zasięg ubóstwa skrajnego w 2014 roku według wieku (w % osób w gospodarstwach domowych).



Źródło: GUS, „Ubóstwo ekonomiczne w Polsce w 2014 roku”

Grupę najbardziej zagrożoną ubóstwem skrajnym stanowiły rodziny wielodzietne. W 2014 r. poniżej minimum egzystencji żyło ok. 11 % osób w gospodarstwach małżeństw z trójką dzieci oraz ok. 27 % osób w gospodarstwach małżeństw z 4 lub większą liczbą dzieci na utrzymaniu.

Wykres 5. Zasięg ubóstwa skrajnego w 2014 roku według gospodarstwa domowego (w % osób w gospodarstwach domowych).



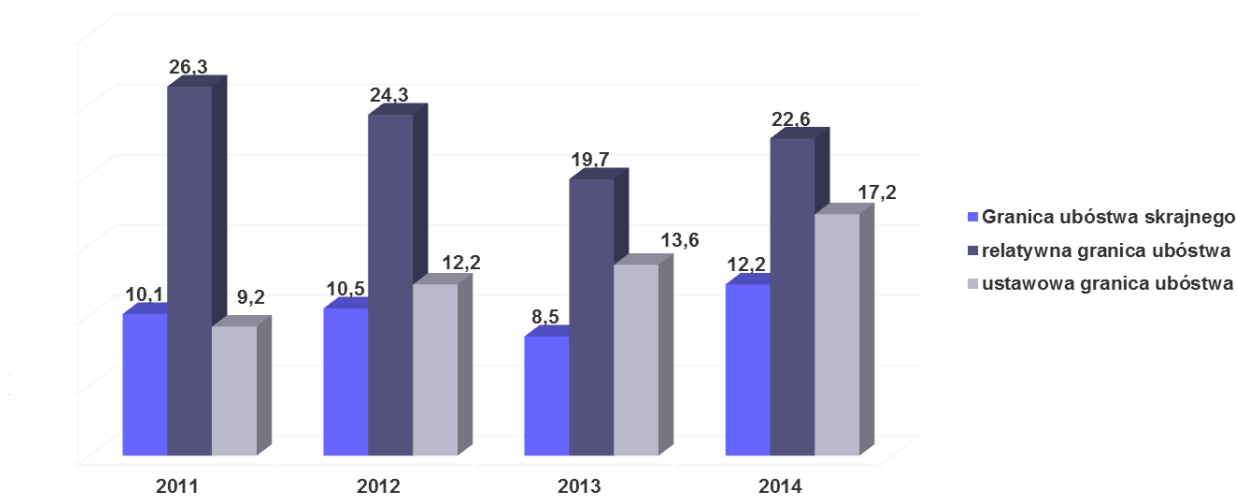
Źródło: GUS, „Ubóstwo ekonomiczne w Polsce w 2014 roku”

Podobnie jak w poprzednich latach, zasięg ubóstwa skrajnego na wsi był w 2014 r. ponad dwukrotnie wyższy niż w miastach. Różnica ta jest szczególnie wyraźna, gdy sytuację na wsi porównuje się z sytuacją w największych miastach (500 tys. lub więcej mieszkańców). W skrajnym ubóstwie żyło w 2014 roku około 5 % mieszkańców miast (od 1% w największych miastach, do ok. 9 % w miastach poniżej 20 tys. mieszkańców). Na wsi odsetek osób żyjących poniżej minimum egzystencji wyniósł około 12 %. Mieszkańcy wsi stanowili tym samym ponad 60% osób żyjących poniżej granicy ubóstwa.

2.1 Ubóstwo w województwie świętokrzyskim na tle innych regionów

Analizując dane dotyczące zasięgu ubóstwa w województwie świętokrzyskim na przestrzeni lat 2011-2014 obserwujemy, iż w okresie od 2011 do 2013 w przypadku zasięgu ubóstwa mierzonego według granicy ubóstwa skrajnego oraz relatywnej granicy ubóstwa występowała tendencja spadkowa. Z odwrotnym trendem mieliśmy do czynienia w przypadku analizy zjawiska ubóstwa mierzonego według ustawowej granicy ubóstwa. W przypadku pomiaru z zastosowaniem ustawowej granicy ubóstwa, wpływ na wielkość tego wskaźnika miała zmiana kryteriów dostępu do świadczeń pomocy społecznej tj. poprzez podniesienie progu interwencji socjalnej zwiększyła się potencjalna grupa osób uprawnionych do pobierania świadczeń pieniężnych z pomocy społecznej. Jak wynika z danych GUS w roku 2014 w regionie świętokrzyskim odnotowano zahamowanie trendu spadkowego i wzrost odsetka osób w rodzinach dotkniętych problemem ubóstwa mierzonego według wszystkich trzech granic stosowanych w metodologii GUS.

Wykres 6. Zasięg ubóstwa w województwie świętokrzyskim w latach 2011-2014.



Źródło: Opracowanie własne na podstawie danych GUS, „Ubóstwo ekonomiczne w Polsce w 2014 roku”

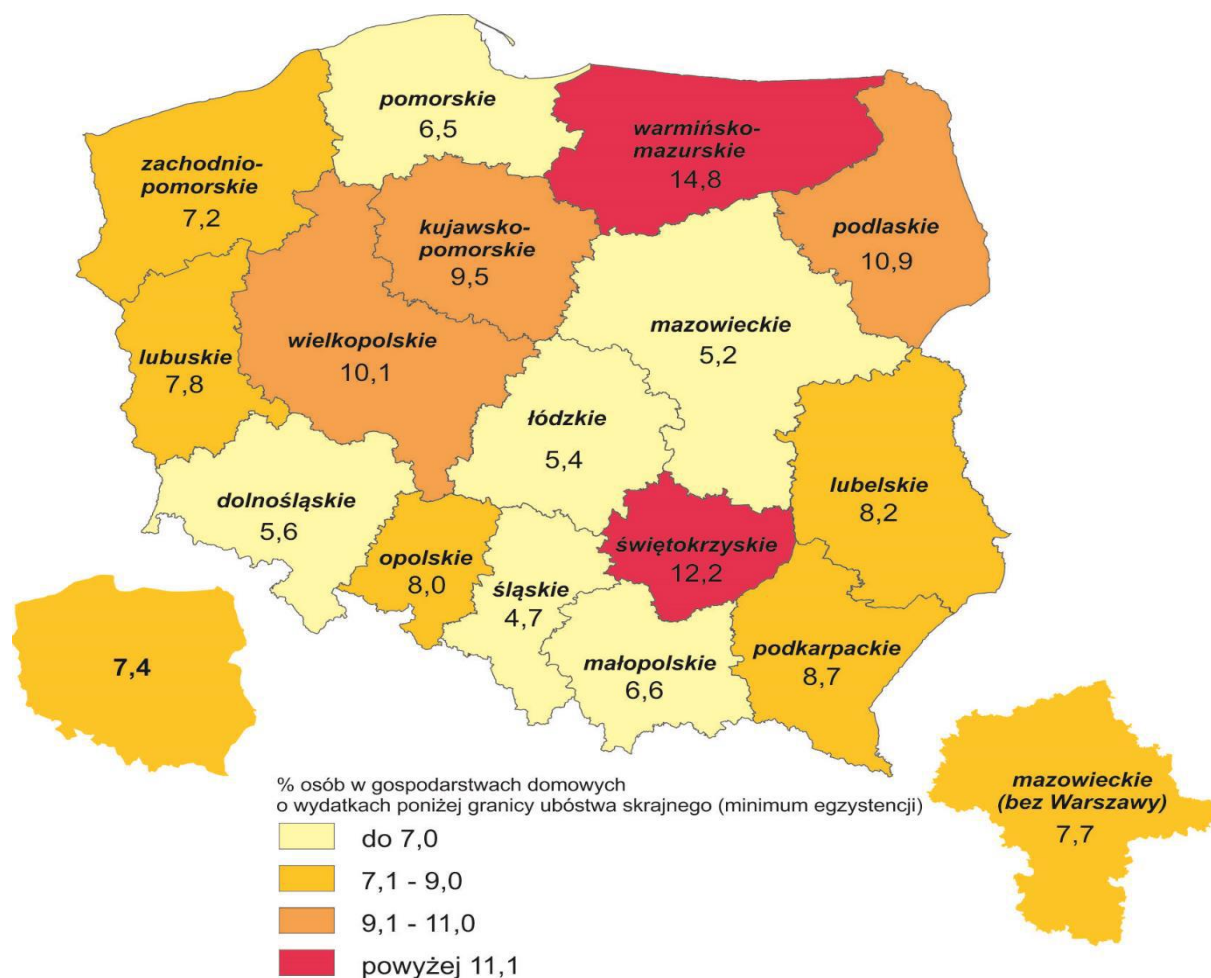
Dane GUS wyraźnie wskazują na duże zróżnicowanie zasięgu ubóstwa w poszczególnych województwach. Województwo świętokrzyskie obok warmińsko - mazurskiego to regiony w których w 2014 roku odnotowano najwyższy odsetek osób zagrożonych ubóstwem skrajnym. Wpływ na tę sytuację mają czynniki ściśle korelujące z występowaniem ubóstwa takie jak: wysoka stopa bezrobocia, duży udział pracujących w sektorze rolnym oraz niskie wynagrodzenia w stosunku do przeciętnych w kraju.

Tabela 1. Zasięg ubóstwa według województw w latach 2011-2014.

Wyszczególnienie	% osób w gospodarstwach domowych o wydatkach poniżej											
	granicy ubóstwa skrajnego (minimum egzystencji)				relatywnej granicy ubóstwa				ustawowej granicy ubóstwa			
	2011	2012	2013	2014	2011	2012	2013	2014	2011	2012	2013	2014
OGÓLEM	6,8	6,8	7,4	7,4	16,9	16,3	16,2	16,2	6,6	7,2	12,8	12,2
Województwo:												
Dolnośląskie	4,7	4,6	5,1	5,6	13,7	12,2	12,1	12,0	5,1	5,1	8,9	8,8
Kujawsko-pomorskie	7,4	8,3	9,6	9,5	18,4	19,6	18,8	20,2	6,9	8,4	16,0	15,6
Lubelskie	11,0	8,5	9,4	8,2	23,3	22,9	21,5	17,1	10,3	9,0	17,6	12,8
Lubuskie	3,1	4,9	6,4	7,8	13,4	13,3	15,0	17,4	2,8	5,0	12,2	13,3
Łódzkie	5,5	5,7	6,1	5,4	13,2	13,4	12,5	13,1	5,1	5,7	9,7	9,4
Małopolskie	4,8	6,2	6,0	6,6	15,0	15,6	15,8	16,9	5,4	6,6	12,2	12,1
Mazowieckie	4,7	4,7	5,7	5,2	12,4	11,5	12,4	11,4	4,4	4,6	9,9	8,1
Mazowieckie bez Warszawy	6,6	6,6	8,2	7,7	17,4	16,2	17,2	16,0	6,2	6,4	14,0	11,4
Opolskie	4,6	4,7	6,1	8,0	10,2	9,9	16,1	14,0	4,2	4,8	11,7	10,5
Podkarpackie	7,1	7,0	9,4	8,7	21,6	20,7	20,9	21,1	6,8	8,6	16,9	15,3
Podlaskie	11,2	10,7	11,2	10,9	24,2	23,0	22,7	23,9	10,3	10,7	17,6	18,0
Pomorskie	9,2	9,8	9,2	6,5	19,5	20,3	19,2	14,8	9,9	10,6	15,4	11,6
Śląskie	4,8	4,5	4,9	4,7	12,3	11,3	11,2	11,9	4,8	4,8	8,3	8,9
Świętokrzyskie	10,1	10,5	8,5	12,2	26,3	24,3	19,7	22,6	9,2	12,2	13,6	17,2
Warmińsko-mazurskie	11,4	13,5	13,2	14,8	24,6	24,7	25,4	26,0	10,5	13,8	20,2	21,0
Wielkopolskie	9,3	8,5	8,9	10,1	21,3	19,7	19,2	21,7	9,2	8,5	15,5	16,4
Zachodnio-pomorskie	7,5	5,7	7,1	7,2	17,9	14,8	15,3	15,3	7,3	6,4	11,6	12,0

Źródło: GUS, „Ubóstwo ekonomiczne w Polsce w 2014 roku”

Mapa 1. Zasięg ubóstwa skrajnego w 2014 roku według województw (w % osób w gospodarstwach domowych)



Źródło: GUS, „Ubóstwo ekonomiczne w Polsce w 2014 roku”

3. Przestrzenne zróżnicowanie problemu ubóstwa w województwie świętokrzyskim - Indeks ubóstwa

3.1 Metodologia

Ubóstwo jest zjawiskiem złożonym, generowanym przez liczne zmienne. W ramach przeprowadzonej analizy danych zastanych, w celu konstrukcji indeksu zagrożenia ubóstwem w województwie świętokrzyskim (zagregowanych do poziomu powiatów) nie posługujemy się relatywnymi i absolutnymi granicami ubóstwa. Sytuacja zagrożenia ubóstwem zdefiniowana została w oparciu o szereg wskaźników dla zmiennych o charakterze społeczno-ekonomicznym. Indeks jest bardzo efektywnym narzędziem analizy danych. Podczas gdy analiza pojedynczej informacji (np. pomiar poziomu ubóstwa w oparciu o jego relatywną czy absolutną granicę) stanowi tylko bardzo ogólny wskaźnik danej zmiennej, to uwzględnienie kilku informacji może być źródłem całościowych, dużo dokładniejszych wskazań. Indeks pozwala podsumować wiele wskaźników w pojedynczym wyniku liczbowym. Wśród zmiennych tylko jedna bezpośrednio świadczy o ubóstwie (ustawowa granica ubóstwa), tj. wskaźnik deprivacji lokalnej mierzony jako liczba osób, którym przyznano świadczenie pieniężne z pomocy społecznej na 1 000 mieszkańców, pozostałe zmienne nie mówią wprost o poziomie ubóstwa, ale są ważnymi determinantami sytuacji ekonomicznej i społecznej tych jednostek, która z kolei przekłada się na zagrożenie ubóstwem. Głównym założeniem podczas konstruowania narzędzia było uzyskanie możliwości porównywania powiatów z naszego regionu pod względem zagrożenia ubóstwem.

Dla potrzeb niniejszego opracowania przy ustalaniu zmiennych diagnostycznych wykorzystano dane GUS – Bank Danych Lokalnych, sprawozdania MPiPS oraz Wojewódzkiego Urzędu Pracy w Kielcach. Przyjęto następujące zmienne diagnostyczne:

X_1 – stopa bezrobocia,

X_2 – liczba osób długotrwale bezrobotnych w łącznej liczbie mieszkańców,

X_3 – przeciętne miesięczne wynagrodzenie brutto,

X_4 – dochody budżetów gmin w przeliczeniu na 1 mieszkańca,

X_5 – wskaźnik deprivacji lokalnej – liczba osób, którym przyznano świadczenie na 1 000 mieszkańców.

X^6 – wskaźnik długotrwale korzystających z pomocy społecznej,

X^7 – liczba osób w rodzinach wielodzietnych otrzymujących pomoc w łącznej liczbie osób w rodzinach korzystających z pomocy społecznej,

X^8 – liczba osób w rodzinach niepełnych korzystających z pomocy w łącznej liczbie osób w rodzinach otrzymujących pomoc społeczną.

Wartości wskaźników w podziale na powiaty posegregowano według rankingów tworzonych dla poszczególnych wskaźników, gdzie wartość wskaźnika w przedziale od 1 do 3 oznacza najniższe wartości, 4-6- średnie, natomiast 7-9 wysokie. Wartości przypisane konkretnym wskaźnikom (dla każdego przedział ten wynosił od 1 do 9) zostały ustalone na podstawie rozpiętości wartości zmiennych osiągniętych przez jednostki analizy (tj. powiaty). Następnie sporządzono ogólny indeks zagrożenia ubóstwem dla województwa w oparciu o dane cząstkowe uzyskane z poszczególnych wskaźników i rankingów w podziale według powiatów. Należy zaznaczyć, iż trzem wskaźnikom nadane zostały rangi tj. przyporządkowane im wartości rankingowe zostały pomnożone ($\times 1,2$). Są to następujące wskaźniki: liczba osób długotrwale bezrobotnych w łącznej liczbie mieszkańców, wskaźnik deprivacji lokalnej – liczba osób, którym przyznano świadczenie na 1 000 mieszkańców, wskaźnik długotrwale korzystających z pomocy społecznej.

Efektem końcowym było uzyskanie rankingu powiatów najbardziej zagrożonych ubóstwem w roku 2014 roku .

3.2 Bezrobocie

Bezrobocie stanowi niemonetarny czynnik korelujący z występowaniem problemu ubóstwa. Na koniec grudnia 2014 roku stopa bezrobocia w województwie świętokrzyskim wyniosła 14,2% i była o 2,4% niższa niż przed rokiem. W stosunku do średniej stopy bezrobocia w Polsce stopa bezrobocia w województwie świętokrzyskim na koniec 2014 roku była wyższa o 2,7%. W 2014 wyższą niż w województwie świętokrzyskim stopę bezrobocia odnotowano w województwach: warmińsko-mazurskim, kujawsko pomorskim, podkarpackim oraz zachodniopomorskim

Tabela 2. Bezrobocie w Polsce w 2014 roku.

Województwo	Bezrobocie w Polsce w 2014 r. (stan na grudzień 2014 r.)	
	Stopa	Liczba
Dolnośląskie	10,6	121,6
Kujawsko-Pomorskie	15,7	127,1
Lubelskie	12,7	116,9
Lubuskie	12,8	47,1
Łódzkie	11,9	126,2
Małopolskie	9,9	139,0
Mazowieckie	9,8	249,8
Opolskie	11,9	42,4
Podkarpackie	14,8	137,9
Podlaskie	13,1	60,4
Pomorskie	11,3	96,8
Śląskie	9,6	175,7
Świętokrzyskie	14,2	75,4
Warmińsko-Mazurskie	18,9	98,1
Wielkopolskie	7,8	116,4
Zachodniopomorskie	15,6	94,5

Źródło: WUP Kielce

<http://www.wup.kielce.pl/images/stories/statystyki/BezrobocieW Wojewodztwach2014.pdf>

Na przestrzeni 2014 roku we wszystkich powiatach województwa świętokrzyskiego odnotowano zmniejszenie liczby osób bezrobotnych, jak i stopy bezrobocia – najsilniejszy spadek w powiecie koneckim (3,8%) i kieleckim (3,5%) oraz ostrowieckim (3,4%) i starachowickim (3,2%).

Terytorialne zróżnicowanie stopy bezrobocia na koniec 2014 roku kształtowało się następująco:

Najniższa stopa bezrobocia wystąpiła w powiatach:

- Buskim 8% (spadek o -1,4% w stosunku do 2013 roku)
- Pińczowskim 9,5% (-1,2%)
- M. Kielce 9,8% (-1,5%)

Najwyższa w powiatach:

- Skarżyskim 24,9% (-3%)
- Opatowskim 20,8% (-2,3%)
- Koneckim 20,4% (-3,8%)
- Ostrowieckim 19,1% (-3,4%)

Tabela 3. Bezrobocie w powiatach województwa świętokrzyskiego w grudniu 2014 r.

Powiat	Stopa bezrobocia (%)	Liczba (tyś.)
Buski	8	2,9
Jędrzejowski	13,4	4,7
Kazimierski	12,7	2,1
Kielecki	16,9	12,1
Konecki	20,4	6,3
Miasto Kielce	9,8	10,5
Opatowski	20,8	5
Ostrowiecki	19,1	7,6
Pińczowski	9,5	1,7
Sandomierski	11,3	4,2
Skarżyski	24,9	6,7
Starachowicki	14,9	5,5
Staszowski	11,4	3,6
Włoszczowski	12,9	2,7

(Stopa wyrażona jest w %, liczba w tysiącach)

Źródło: WUP Kielce

<http://www.wup.kielce.pl/images/stories/statystyki/BezrobocieWPowiatach2014.pdf>

Tabela 4. Przedziały rankingowe na potrzeby opracowania indeksu ubóstwa

Przedział rankingowe na potrzeby opracowania indeksu ubóstwa	Wartość wskaźnika
7-9	1
9,1-11,1	2
11,2-13,1	3
13,2-15,1	4
15,2-17,1	5
17,2-19,1	6
19,2-21,1	7
21,2-23,1	8
23,2 i więcej	9

Tabela 5. Przyporządkowane wartości wskaźnika dla stopy bezrobocia

Powiat	Stopa bezrobocia	Wartość wskaźnika
Buski	8	1
Jędrzejowski	13,4	4
Kazimierski	12,7	3
Kielecki	16,9	5
Konecki	20,4	7
Miasto Kielce	9,8	2
Opatowski	20,8	7
Ostrowiecki	19,1	6
Pińczowski	9,5	2
Sandomierski	11,3	3
Skarżyski	24,9	9
Starachowicki	14,9	4
Staszowski	11,4	3
Włoszczowski	12,9	3

3.3 Osoby długotrwale bezrobotne

Kolejnym czynnikiem wchodzącym w skład indeksu ubóstwa jest odsetek osób długotrwale bezrobotnych. Długotrwale bezrobocie jest niewątpliwie czynnikiem korelującym z występowaniem zjawiska ubóstwa. Do osób długotrwale bezrobotnych zaliczamy osoby, które pozostają bez pracy przez minimum rok w ciągu ostatnich dwóch lat, z wyłączeniem okresu odbywania stażu i przygotowania zawodowego dorosłych.

W 2014 roku w województwie świętokrzyskim wskaźnik ten wyniósł 41,9 %. Najniższą wartość tego wskaźnika odnotowano w powiecie staszowskim (29,2). Natomiast najwyższą wartość wskaźnika odnotowano w powiatach: kazimierskim (51,2), niewiele niższy w opatowskim (49,8) oraz jędrzejowskim (49,5).

Tabela 6. Liczba osób długotrwale bezrobotnych w 2014 roku

Powiat	Liczba osób	Liczba długotrwale bezrobotnych w bezrobotnych ogółem (%)
Buski	753	33,7
Jędrzejowski	1 154	49,5
Kazimierski	698	51,2
Kielecki	2 563	36,3
Konecki	1 007	38,8
Miasto Kielce	9 213	43,2
Opatowski	1 127	49,8
Ostrowiecki	1 137	39,2
Pińczowski	449	46,8
Sandomierski	951	45,5
Skarżyski	785	46,0
Starachowicki	809	42,9
Staszowski	858	29,2
Włoszczowski	559	47,9
Województwo	66 830	41,9

Źródło: Raport WUP, grudzień 2015.

Tabela 7. Przedziały rankingowe na potrzeby opracowania indeksu ubóstwa

Przedział rankingowe na potrzeby opracowania indeksu ubóstwa	Wartość wskaźnika
29-33	1
33,1-36	2
36,1-39	3
39,1-41	4
41,1-43	5
43,1-45	6
45,1-47	7
47,1-49	8
49 i więcej	9

Tabela 8. Przyporządkowane wartości wskaźnika dla liczby osób długotrwale bezrobotnych.

Powiat	Liczba długotrwale bezrobotnych w bezrobotnych ogółem (%)	Wartość wskaźnika
Buski	33,7	2
Jędrzejowski	49,5	9
Kazimierski	51,2	9
Kielecki	36,3	3
Konecki	38,8	3
Miasto Kielce	43,2	6
Opatowski	49,8	9
Ostrowiecki	39,2	4
Pińczowski	46,8	7
Sandomierski	45,5	7
Skarżyski	46,0	7
Starachowicki	42,9	5
Staszowski	29,2	1
Włoszczowski	47,9	8

3.4 Przeciętne miesięczne wynagrodzenie brutto

Jednym z najważniejszych, monetarnych czynników mających wpływ na poziom zagrożenia ubóstwem jest poziom miesięcznego wynagrodzenia brutto. W 2014 roku przeciętne miesięczne wynagrodzenie brutto w skali kraju wyniosło 3 783,46 zł. natomiast w województwie świętokrzyskim jego wysokość uplasowała się na poziomie 3 435,93 zł. Przeciętne wynagrodzenie brutto w województwie świętokrzyskim w 2014 r. było zaraz po województwie warmińsko – mazurskim, jednym z najniższych w kraju.

Tabela 9. Przeciętne miesięczne wynagrodzenie brutto w 2014 roku.

Województwo	Przeciętne miesięczne wynagrodzenie brutto
Dolnośląskie	4042,86
Kujawsko-Pomorskie	3439,06
Lubelskie	3605,03
Lubuskie	3425,38
Łódzkie	3618,63
Małopolskie	3700,06
Mazowieckie	4927,34
Opolskie	3632,84
Podkarpackie	3412,30
Podlaskie	3530,17
Pomorskie	4011,59
Śląskie	4100,51
Świętokrzyskie	3435,93
Warmińsko-Mazurskie	3386,96
Wielkopolskie	3597,69

Źródło: http://www.wynagrodzenia.pl/gus_mapa.php

Najwyższe przeciętne wynagrodzenie brutto, na koniec 2014 roku odnotowano w powiecie jędrzejowskim – wyniosło ono 3811,90 zł. Powiaty w których przeciętne miesięczne wynagrodzenie brutto było wyższe od średniej wojewódzkiej to: miasto Kielce (3669,64 zł), powiat staszowski (3589,54 zł) oraz sandomierski (3526,06 zł). W pozostałych powiatach wysokość przeciętnego miesięcznego wynagrodzenia brutto była niższa niż średnie wynagrodzenie w województwie. Najniższe przeciętne wynagrodzenie brutto odnotowano w powiatach: kazimierskim (3055,63 zł) oraz kieleckim (3095,16).

Tabela 10. Przedziały rankingowe na potrzeby opracowania indeksu ubóstwa.

Ranking	Wartość wskaźnika
3000-3100	9
3101-3200	8
3201-3300	7
3301-3400	6
3401-3500	5
3501-3600	4
3601-3700	3
3701-3800	2
3801 i więcej	1

Tabela 11. Przyporządkowane wartości wskaźnika dla przeciętnego miesięcznego wynagrodzenia brutto.

Powiat	Przeciętne miesięczne wynagrodzenie brutto	Wartość wskaźnika
Buski	3158,01	8
Jędrzejowski	3811,90	1
Kazimierski	3055,63	9
Kielecki	3095,16	9
Konecki	3260,47	7
miasto Kielce	3669,64	3
Opatowski	3154,31	8
Ostrowiecki	3225,91	7
Pińczowski	3246,61	7
Sandomierski	3526,06	4
Skarżyski	3395,64	6
Starachowicki	3199,99	8
Staszowski	3589,54	4
Włoszczowski	3382,92	6

3.5 Dochody budżetów gmin w przeliczeniu na jednego mieszkańca

Monetarnym czynnikiem dającym obraz zamożności samorządów gmin a tym samym ich mieszkańców, są dochody i wydatki budżetów samorządów gminnych w przeliczeniu na jednego mieszkańca.

W województwie świętokrzyskim najwyższe dochody budżetów gmin w przeliczeniu na jednego mieszkańca odnotowano w powiatach: buskim (3580,47), staszowskim (3385,21) oraz kieleckim (3310,55). Najniższe natomiast w powiatach: skarżyskim (2615,95) oraz starachowickim (2813,81).

Tabela 12. Dochody budżetów gmin w przeliczeniu na jednego mieszkańca w 2013 roku.

POWIAT	GMINA	Dochody ogółem 2013 (zł)
BUSKI	Busko-Zdrój	3109,74
	Gnojno	3517,18
	Nowy Korczyn	3304,14
	Pacanów	2854,40
	Solec-Zdrój	5442,52
	Stopnica	3170,00
	Tuczępy	4049,92
	Wiślica	3195,87
		3580,47
JĘDRZEJOWSKI	Imielno	3933,37
	Jędrzejów	2549,95
	Małogoszcz	3104,33
	Nagłowice	4011,33
	Oksa	3505,86
	Sędziszów	2661,25
	Słupia Jędrzejowska	3372,15
	Sobków	2808,30
	Wodzisław	2806,06
		3194,73
KAZIMIERSKI	Bejsce	3316,33
	Czarnocin	3209,42
	Kazimierza Wielka	2502,25
	Opatowiec	2877,29
	Skalbmierz	2894,51
	2959,96	
KIELECKI	Bieliny	3550,08
	Bodzentyn	2909,41
	Chęciny	3333,09
	Chmielnik	3651,41
	Daleszyce	3408,03
	Górno	2872,33
	Łągów	3606,00
	Łopuszno	2877,23
	Masłów	2529,89
	Miedziana Góra	2573,15
	Mniów	3306,14
	Morawica	3384,92
	Nowa Słupia	3145,64
	Piekoszów	2843,32
	Pierzchnica	3537,92
	Raków	3605,34
	Sitkówka-Nowiny	5840,48
	Strawczyn	3114,57
	Zagnańsk	2811,57
		3310,55

KONECKI	Fałków	3857,15
	Gowarczów	2927,91
	Końskie	2737,60
	Radoszyce	2996,92
	Ruda Maleniecka	2972,58
	Słupia (Konecka)	2952,34
	Smyków	3032,99
	Stąporków	2317,51
		2974,37
OPATOWSKI	Baćkowice	3517,12
	Iwaniska	2998,16
	Lipnik	2869,29
	Opatów	2716,20
	Ożarów	3868,20
	Sadowie	2372,50
	Tarłów	2740,97
	Wojciechowice	2673,36
		2969,47
OSTROWIECKI	Bałów	3002,33
	Bodzechów	3411,97
	Ćmielów	2667,80
	Kunów	2959,71
	Ostrowiec Świętokrzyski	2576,81
	Waśniów	3141,58
		2960,03
PIŃCZOWSKI	Działoszyce	2866,24
	Kije	3236,26
	Michałów	4401,74
	Pińczów	2700,74
	Złota	2663,56
		3173,70
SANDOMIERSKI	Dwikozy	2603,54
	Klimontów	2754,22
	Koprzywnica	3325,54
	Łonów	3281,88
	Obrazów	3143,66
	Samborzec	2887,70
	Sandomierz	3454,34
	Wilczyce	2990,38
	Zawichost	2962,47
		3044,85
SKARŻYSKI	Bliżyn	2828,87
	łączna	2796,93
	Skarżysko-Kościelne	2496,20
	Skarżysko-Kamienna	2755,16
	Suchedniów	2202,60
		2615,95

STARACHOWICKI	Brody	2581,43
	Mirzec	2781,22
	Pawłów	2799,76
	Starachowice	2766,83
	Wąchock	3139,83
		2813,81
POWIAT STASZOWSKI	Bogoria	3642,41
	Łubnice	3172,35
	Oleśnica	2948,58
	Osiek	3264,86
	Połaniec	4907,22
	Rytwiany	2808,82
	Staszów	2798,62
	Szydłów	3538,89
		3385,21
POWIAT WŁOSZCZOWSKI	Kluczewsko	2976,04
	Krasocin	2947,45
	Moskorzew	2723,52
	Radków	3564,47
	Secemin	2871,15
	Włoszczowa	2604,57
		2947,86

Źródło: GUS Kielce „Budżety jednostek samorządu terytorialnego w województwie świętokrzyskim w 2013 r.” (Kielce, październik 2014 r.)

Tabela 13. Przedziały rankingowe na potrzeby opracowania indeksu ubóstwa

Ranking	Wartość wskaźnika
2600-2700	9
2700,1-2800	8
2800,1-2900	7
2900,1-3000	6
3000,1-3100	5
3100,1-3200	4
3200,1-3300	3
3300,1-3400	2
3400,1 i więcej	1

Tabela 14. Przyporządkowane wartości wskaźnika dla wskaźnika: dochody budżetów gmin w przeliczeniu na 1 mieszkańca.

Powiat	Dochody budżetów gmin w przeliczeniu na 1 mieszkańca- 2013	Wartość wskaźnika
Buski	3580,47	1
Jędrzejowski	3194,73	4
Kazimierski	2959,96	6
Kielecki	3310,55	2
Konecki	2974,37	6
Miasto Kielce	5121,33	1
Opatowski	2969,47	6
Ostrowiecki	2960,03	6
Pińczowski	3173,70	4
Sandomierski	3044,85	5
Skarżyski	2615,95	9
Starachowicki	2813,81	7
Staszowski	3385,21	2
Włoszczowski	2947,86	6

3.6 Wskaźnik deprivacji lokalnej

Wskaźnik deprivacji lokalnej wyraża stosunek liczby osób w rodzinach otrzymujących świadczenia pieniężne z pomocy społecznej w przeliczeniu na każde 1000 mieszkańców. Osoba i rodzina korzystająca ze świadczeń pomocy społecznej musi spełniać kryteria dochodowe uprawniające do ich otrzymania. Obecnie obowiązujące kryteria to: dla osoby samotnie gospodarującej - **542 zł.**, dla osoby w rodzinie - **456 zł.** Co trzy lata następuje weryfikacja kryteriów dochodowych. Jak wynika z informacji zamieszczonych na stronie internetowej Ministerstwa Pracy i Polityki Społecznej, nowe zweryfikowane kryteria zaczną obowiązywać od 01 października 2015 r. Wskaźnik ten stanowi jeden z najważniejszych elementów w analizie indeksu ubóstwa w poszczególnych powiatach naszego regionu.

W 2014 roku najniższe wartości wskaźnika deprivacji lokalnej odnotowano w: mieście Kielce - 82,37 oraz w powiatach: kazimierskim (88,05) i pińczowskim (92,67). Najwyższy wskaźnik deprivacji lokalnej odnotowano w powiatach: koneckim (155,81), sandomierskim (153,12) oraz kieleckim (133,81).

Wskaźnik deprywacji lokalnej w gminach województwa świętokrzyskiego.

Powiat buski

W powiecie buskim wskaźnik deprywacji lokalnej w 2014 roku wyniósł 129,61. Najwyższa wartość wskaźnika odnotowano w gminie Gnojno – 210,16, najniższą zaś w gminie Stopnica, w której wyniósł on 92,19.

Tabela 15. Wskaźnik deprywacji lokalnej w 2014 – powiat buski.

Lp.	GMINA	WARTOŚĆ WSKAŹNIKA
POWIAT BUSKI		
1.	Busko-Zdrój	78,17
2.	Gnojno*	210,16
3.	Nowy Korczyn	106,49
4.	Pacanów	122,01
5.	Solec-Zdrój	163,75
6.	Stopnica	92,19
7.	Tuczepy	135,43
8.	Wiślica	128,68
		Średnia: 129,61

Źródło: Opracowanie własne na podstawie OZPS

Powiat jędrzejowski

W powiecie jędrzejowskim najwyższą wartość wskaźnika deprywacji lokalnej odnotowano w gminie Imielno - 238,04 i była to średnia prawie dwukrotnie wyższa od średniej powiatu jędrzejowskiego, która wyniosła 120,99. Najniższą wartość wskaźnika odnotowano w gminach: Sobków - 75,36 oraz Jędrzejów - 87,18.

Tabela 16. Wskaźnik deprywacji lokalnej w 2014 – powiat jędrzejowski.

POWIAT JĘDRZEJOWSKI		
1.	Imielno*	238,04
2.	Jędrzejów	87,18
3.	Małogoszcz	158,82
4.	Nagłowice	119,98
5.	Oksa	106,82
6.	Sędziszów	86,01
7.	Słupia Jędrzejowska	108,05
8.	Sobków	75,36
9.	Wodzisław	108,66
		Średnia: 120,99

Źródło: Opracowanie własne na podstawie OZPS

Powiat kazimierski

Wskaźnik deprivacji lokalnej w powiecie kazimierskim w 2014 roku wyniósł 88,05. Najwyższą wartość stwierdzono w gminie Opatowiec (96,01), najniższą zaś w gminie Bejsce (82,43).

Tabela 17. Wskaźnik deprivacji lokalnej w 2014 – powiat kazimierski.

POWIAT KAZIMIERSKI		
1.	Bejsce	82,43
2.	Czarnocin	82,89
3.	Kazimierza Wielka	87,94
4.	Opatowiec*	96,01
5.	Skalbmierz	90,98
Średnia: 88,05		

Źródło: Opracowanie własne na podstawie OZPS

Powiat kielecki

W 2014 roku w powiecie kieleckim średnia wartość wskaźnika deprivacji lokalnej wyniosła 133,81 i była to jedna z najwyższych odnotowanych wartości w województwie. Gminą, w której stwierdzono najwięcej osób korzystających ze świadczeń pieniężnych pomocy społecznej na 1000 mieszkańców była gmina Chmielnik - 282,38 i było to ponad dwukrotnie więcej od średniej wartości odnotowanej w powiecie kieleckim. Gminą z najniższą wartością omawianego wskaźnika w powiecie kieleckim była gmina Zagnańsk (73,66).

Tabela 18. Wskaźnik deprivacji lokalnej w 2014 – powiat kielecki.

POWIAT KIELECKI		
1.	Bieliny	191,84
2.	Bodzentyn	136,16
3.	Chęciny	101,71
4.	Chmielnik*	282,38
5.	Daleszyce	153,83
6.	Górno	171,82
7.	Łagów	114,07
8.	Łopuszno	143,39
9.	Mastów	98,01
10.	Miedziana Góra	85,7
11.	Mniów	125,29
12.	Morawica	75,72

13.	Nowa Słupia	119,82
14.	Piekoszów	56,19
15.	Pierzchnica	194,85
16.	Raków	211,91
17.	Sitkówka-Nowiny	113,48
18.	Strawczyn	92,5
19.	Zagnańsk	73,66
		Średnia: 133,81

Źródło: Opracowanie własne na podstawie OZPS

Powiat konecki

W powiecie koneckim w 2014 roku, gminą o najniższej wartości wskaźnika była gmina Stąporków (118,38), natomiast gminą w której wskaźnik deprivacji lokalnej był najwyższy była gmina Gowarczów – 192,86.

Tabela 19. Wskaźnik deprivacji lokalnej w 2014 – powiat konecki.

POWIAT KONECKI		
1.	Fałków	184,72
2.	Gowarczów*	192,86
3.	Końskie	137,37
4.	Radoszyce	136,56
5.	Ruda Maleniecka	146,7
6.	Słupia Konecka	184,49
7.	Smyków	145,38
8.	Stąporków	118,38
		Średnia: 155,81

Źródło: Opracowanie własne na podstawie OZPS

Powiat opatowski

Na terenie powiatu opatowskiego średnia wartość wskaźnika deprivacji lokalnej wyniosła 114,26. Najwyższą wskaźnik odnotowano w gminie Iwaniska 171,16, najniższą w gminach: Opatów - 68,21 oraz Sadowie - 83,13.

Tabela 20. Wskaźnik deprivacji lokalnej w 2014 – powiat opatowski.

POWIAT OPATOWSKI		
1.	Baćkowice	107,94
2.	Iwaniska*	171,16
3.	Lipnik	112,13
4.	Opatów	68,21
5.	Ożarów	132,4
6.	Sadowie	83,13
7.	Tarłów	122,93
8.	Wojciechowice	116,15
		Średnia: 114,26

Źródło: Opracowanie własne na podstawie OZPS

Powiat ostrowiecki

W powiecie ostrowieckim w 2014 roku odnotowano jedną z najwyższych średnich powiatowych wskaźnika deprivacji lokalnej, która wyniosła 131,72. Najwyższą wartość wskaźnika odnotowano w gminie Waśniów – 154,62, najniższą zaś (prawie dwukrotnie niższą od średniej powiatu ostrowieckiego), w gminie Ostrowiec Świętokrzyski - 67,97.

Tabela 21. Wskaźnik deprivacji lokalnej w 2014 – powiat ostrowiecki.

POWIAT OSTROWIECKI		
1.	Bałtów	149,48
2.	Bodzechów	120,16
3.	Ćmielów	144,92
4.	Kunów	153,15
5.	Ostrowiec Świętokrzyski	67,97
6.	Waśniów*	154,62
		Średnia: 131,72

Źródło: Opracowanie własne na podstawie OZPS

Powiat pińczowski

Wskaźnik deprivacji lokalnej w powiecie pińczowskim wyniósł 92,67, był jednym z najniższych w regionie. Gminą, w której wartość wskaźnika była najwyższa, była gmina Kije - 153,97. Gminą, w której zanotowano najniższy wskaźnik w województwie była gmina Złota - 23,88.

Tabela 22. Wskaźnik deprivacji lokalnej w 2014 – powiat pińczowski.

POWIAT PIŃCZOWSKI		
1.	Działoszyce	116,34
2.	Kije*	153,97
3.	Michałów	102,55
4.	Pińczów	66,62
5.	Złota	23,88
		Średnia: 92,67

Źródło: Opracowanie własne na podstawie OZPS

Powiat sandomierski

W powiecie sandomierskim wskaźnik deprivacji lokalnej wyniósł 153,12 i był drugim pod względem wielkości na terenie województwa. W gminie Samborzec odnotowano najwyższą wartość wskaźnika, która wyniosła 235,19, natomiast najniższa wartość wystąpiła w gminie Sandomierz i wyniosła 57,92.

Tabela 23. Wskaźnik deprivacji lokalnej w 2014 – powiat sandomierski.

POWIAT SANDOMIERSKI		
1.	Dwikozy	131,6
2.	Klimontów	189,16
3.	Koprzywnica	120,13
4.	Łonów	202,47
5.	Obrazów	155,36
6.	Samborzec*	235,19
7.	Sandomierz	57,92
8.	Wilczyce	154,21
9.	Zawichost	132,03
		Średnia: 153,12

Źródło: Opracowanie własne na podstawie OZPS

Powiat skarżyski

W 2014 roku w powiecie skarżyskim wskaźnik deprivacji lokalnej wyniósł 118,36. Gminą z najwyższą wartością wskaźnika była gmina Łączna (192,42), z najniższą zaś gmina Suchedniów (63,89).

Tabela 24. Wskaźnik deprivacji lokalnej w 2014 – powiat skarżyski.

POWIAT SKARŻYSKI		
1.	Bliżyn	131,43
2.	Łączna*	192,42
3.	Skarżysko-Kościelne	122,42
4.	Skarżysko-Kamienna	81,64
5.	Suchedniów	63,89
		Średnia: 118,36

Źródło: Opracowanie własne na podstawie OZPS

Powiat starachowicki

Wskaźnik deprivacji lokalnej w powiecie starachowickim wyniósł 106,98. W gminie Pawłów odnotowano najwyższą wartość wskaźnika, który wyniósł 154,67, natomiast najniższą w gminie Wąchock (75,59).

Tabela 25. Wskaźnik deprivacji lokalnej w 2014 – powiat starachowicki.

POWIAT STARACHOWICKI		
1.	Brody	124,96
2.	Mirzec	97,15
3.	Pawłów*	154,67
4.	Starachowice	82,55
5.	Wąchock	75,59
		Średnia: 106,98

Źródło: Opracowanie własne na podstawie OZPS

Powiat staszowski

W 2014 roku wartość wskaźnika deprivacji lokalnej w powiecie staszowskim wyniosła 130,74 i była jedną z najwyższych w województwie. W gminie Łubnice przedmiotowy wskaźnik wyniósł 222,27 i był najwyższy w powiecie staszowskim, najniższy wystąpił w gminie Staszów(82,84).

Tabela 26. Wskaźnik deprivacji lokalnej w 2014 – powiat staszowski.

POWIAT STASZOWSKI		
1.	Bogoria	198,16
2.	Łubnice*	222,27
3.	Oleśnica	104,94
4.	Osiek	115,74
5.	Połaniec	137,13
6.	Rytwiany	89,49
7.	Staszów	82,84
8.	Szydłów	95,78
		Średnia: 130,79

Źródło: Opracowanie własne na podstawie OZPS

Powiat włoszczowski

Powiat włoszczowski był jednym z powiatów w których wystąpił najniższy wskaźnik deprivacji lokalnej – 105,50. Najniższa wartość wystąpiła w gminie Włoszczowa (71,87), najwyższa w gminie Radków (137,58).

Tabela 27. Wskaźnik deprivacji lokalnej w 2014 – powiat włoszczowski.

POWIAT WŁOSZCZOWSKI		
1.	Kluczewsko	112,34
2.	Krasocin	107,87
3.	Moskorzew	90,02
4.	Radków*	137,58
5.	Secemin	113,35
6.	Włoszczowa	71,87
		Średnia: 105,50

Źródło: Opracowanie własne na podstawie OZPS

Tabela 28. Przedziały rankingowe na potrzeby opracowania indeksu ubóstwa.

Przedział rankingowe na potrzeby opracowania indeksu ubóstwa	Wartość wskaźnika
80-85	1
86-90	2
91-100	3
101-110	4
111-120	5
121-130	6
131-140	7
141-150	8
151 i więcej	9

Tabela 29 . Przyporządkowane wartości wskaźnika dla wskaźnika deprivacji lokalnej.

Powiat	Wskaźnik deprivacji lokalnej	Wartość wskaźnika
Buski	129,61	6
Jędrzejowski	120,99	6
Kazimierski	88,05	2
Kielecki	133,81	7
Konecki	155,81	9
Miasto Kielce	82,37	1
Opatowski	114,26	5
Ostrowiecki	131,72	7
Pińczowski	92,67	3
Sandomierski	153,12	9
Skarżyski	118,36	5
Starachowicki	106,98	4
Staszowski	130,79	7
Włoszczowski	105,50	4

Źródło: Opracowanie własne na podstawie OZPS

3.7 Wskaźnik długotrwale korzystających z pomocy społecznej

Osoby długotrwale korzystające z pomocy społecznej to osoby, które w ciągu ostatnich 3 lat były zarejestrowane w systemie świadczeń pomocy społecznej (POMOST) przez co najmniej 18 miesięcy. Wskaźnik osób długotrwale korzystających z pomocy społecznej jest wyrażony poprzez stosunek tychże do ogólnej liczby świadczeniobiorców.

W 2014 roku indeks osób długotrwale korzystających z pomocy społecznej w województwie wyniósł 56. Najwyższy wskaźnik zanotowano w powiatach: kazimierskim (68), w Mieście Kielce (66), opatowskim (65) oraz włoszczowskim (64). Najniższą wartość indeksu osób długotrwale korzystających z pomocy społecznej wskazano w powiatach: koneckim (43) oraz ostrowieckim (47).

Tabela 30. Wskaźnik długotrwale korzystających z pomocy społecznej w 2014 roku.

Powiat	Wskaźnik długotrwale korzystających z pomocy społecznej w % 2014 roku
Buski	58
Jędrzejowski	52
Kazimierski	68
Kielecki	50
Konecki	43
Miasto Kielce	66
Opatowski	65
Ostrowiecki	47
Pińczowski	55
Sandomierski	54
Skarżyski	63
Starachowicki	60
Staszowski	63
Włoszczowski	64
Województwo	56

Źródło: Opracowanie własne na podstawie OZPS

Tabela 31. Przedziały rankingowe na potrzeby opracowania indeksu ubóstwa.

Przedział rankingowe na potrzeby opracowania indeksu ubóstwa	Wartość wskaźnika
43-46	1
46,1-49	2
49,1-52	3
52,1-55	4
55,1-58	5
58,1-61	6
61,1-63	7
63,1-66	8
66 i więcej	9

Tabela 32. Przyporządkowane wartości wskaźnika dla wskaźnika długotrwanie korzystających z pomocy społecznej.

Powiat	Wskaźnik długotrwanie korzystających z pomocy społecznej w % 2014 roku	Wartość wskaźnika
Buski	58	5
Jędrzejowski	52	3
Kazimierski	68	9
Kielecki	50	3
Konecki	43	1
Miasto Kielce	66	9
Opatowski	65	8
Ostrowiecki	47	2
Pińczowski	55	4
Sandomierski	54	4
Skarżyski	63	7
Starachowicki	60	6
Staszowski	63	7
Włoszczowski	64	8

Zródło: Opracowanie własne na podstawie OZPS

3.8 Rodziny wielodzietne korzystające z pomocy społecznej

Niemonetarnym wskaźnikiem wchodzącym w skład indeksu ubóstwa jest odsetek rodzin wielodzietnych korzystających z pomocy społecznej w stosunku do liczby wszystkich rodzin korzystających z pomocy społecznej. Według definicji Głównego Urzędu Statystycznego za rodzinę wielodzietną uważa się rodzinę z trójką i więcej dzieci. Jak wynika z danych GUS rodziny wielodzietne należą do grupy zagrożonej ubóstwem. W skali kraju problem ubóstwa dotyka 26,9 % rodzin z 4 i więcej dzieci.

Średnia wartość wskaźnika rodzin wielodzietnych korzystających z pomocy społecznej w 2014 roku w województwie wyniosła 10,1. Najniższy wskaźnik odnotowano w mieście Kielce – wyniósł on 4,03, najwyższy zaś w powiatach: włoszczowskim (15,9), opatowskim (15,56) oraz jędrzejowskim (13,83). W pozostałych powiatach wskaźnik ten oscylował blisko średniej wojewódzkiej.

Tabela 33. Wskaźnik rodzin wielodzietnych korzystających z pomocy społecznej w 2014 roku.

Powiat	Wskaźnik rodzin wielodzietnych korzystających z pomocy społecznej w % 2014 roku
Buski	10,67
Jędrzejowski	13,83
Kazimierski	11,31
Kielecki	12,86
Konecki	9,46
Miasto Kielce	4,03
Opatowski	15,56
Ostrowiecki	9,14
Pińczowski	12,43
Sandomierski	11,85
Skarżyski	7,93
Starachowicki	9,25
Staszowski	12,48
Włoszczowski	15,9
Województwo	10,1

Źródło: Opracowanie własne na podstawie OZPS

Tabela 34. Przedziały rankingowe na potrzeby opracowania indeksu ubóstwa.

Przedział rankingowe na potrzeby opracowania indeksu ubóstwa	Wartość wskaźnika
4-7	1
7,1-9	2
9,1-10	3
10,1-11	4
11,1-12	5
12,1-13	6
13,1-14	7
14,1-15	8
15 i więcej	9

Tabela 35. Przyporządkowane wartości wskaźnika dla rodzin wielodzietnych korzystających z pomocy społecznej.

Powiat	Wskaźnik rodzin wielodzietnych w % 2014 roku	Wartość wskaźnika
Buski	10,67	4
Jędrzejowski	13,83	7
Kazimierski	11,31	5
Kielecki	12,86	6
Konecki	9,46	3
Miasto Kielce	4,03	1
Opatowski	15,56	9
Ostrowiecki	9,14	3
Pińczowski	12,43	6
Sandomierski	11,85	5
Skarżyski	7,93	2
Starachowicki	9,25	3
Staszowski	12,48	6
Włoszczowski	15,9	9

Zródło: Opracowanie własne na podstawie OZPS

3.9 Rodziny niepełne

Niezwykle istotnym wskaźnikiem określającym poziom zagrożenia ubóstwem, jak również charakteryzującym strukturę osób korzystających ze świadczeń pieniężnych z pomocy społecznej jest wskaźnik wyrażający stosunek rodzin niepełnych korzystających z pomocy społecznej do liczby rodzin korzystających z pomocy społecznej.

W 2014 roku wskaźnik rodzin niepełnych dla województwa wyniósł 11,15. Najniższy wskaźnik rodzin niepełnych w ubiegłym roku zanotowano w powiecie kazimierskim, uplasował się on na poziomie 7,79. Jedne z najniższych indeksów w województwie zanotowano także w powiatach: opatowskim (8,12), włoszczowskim (9,19), pińczowskim (9,22) oraz buskim (9,68). Indeks o najwyższej wartości w 2014 odnotowano w Mieście Kielce, który wyniósł 14,52. Nieco niższy, choć wyższy od średniej województwa odnotowano w powiatach: ostrowieckim (11,99) oraz starachowickim (11,08).

Tabela 36. Wskaźnik rodzin niepełnych w 2014 roku.

Powiat	Wskaźnik rodzin niepełnych w % 2014 roku
Buski	9,68
Jędrzejowski	10,39
Kazimierski	7,79
Kielecki	10,49
Konecki	10,33
Miasto Kielce	14,52
Opatowski	8,12
Ostrowiecki	11,99
Pińczowski	9,22
Sandomierski	10,78
Skarżyski	10,53
Starachowicki	11,08
Staszowski	10,50
Włoszczowski	9,19
Województwo	11,15

Źródło: Opracowanie własne na podstawie OZPS

Tabela 37. Przedziały rankingowe na potrzeby opracowania indeksu ubóstwa.

Ranking	Wartość wskaźnika
7-8	1
8,1-9	2
9,1-10	3
10,1-10,5	4
10,6-11	5
11,1-12	6
12,1-13	7
13,1-14	8
14 i więcej	9

Tabela 38. Przyporządkowane wartości wskaźnika rodzin niepełnych korzystających z pomocy społecznej.

Powiat	Wskaźnik rodzin niepełnych w % 2014 roku	Wartość wskaźnika
Buski	9,68	3
Jędrzejowski	10,39	4
Kazimierski	7,79	1
Kielecki	10,49	4
Konecki	10,33	4
Miasto Kielce	14,52	9
Opatowski	8,12	2
Ostrowiecki	11,99	6
Pińczowski	9,22	3
Sandomierski	10,78	5
Skarżyski	10,53	4
Starachowicki	11,08	6
Staszowski	10,50	4
Włoszczowski	9,19	3

Źródło: Opracowanie własne na podstawie OZPS

4. Indeks ubóstwa

W oparciu o zestawienie danych wyjściowych w wyniku przeprowadzonych procedur tj. przypisaniu poszczególnym wskaźnikom wchodzącym w skład indeksu wartość w skali od 1 do 9 oraz nadaniu rang trzem wskaźnikom poprzez pomnożenie ich wartości przez 1,2 uznając, iż mają one dominujący wpływ w analizie zasięgu ubóstwa, zbudowany został indeks ubóstwa. Jednostką analizy były poszczególne powiaty województwa świętokrzyskiego. Uzyskane w ten sposób zestawienie powiatów pozwala na obserwację wewnątrzregionalnego zróżnicowania zagrożenia ubóstwem. Na podstawie wartości indeksu ubóstwa określony został poziom zagrożenia ubóstwem w poszczególnych powiatach województwa świętokrzyskiego.

Tabela 39. Indeks zagrożenia ubóstwem w województwie świętokrzyskim.

L.p.	Powiat	Stopa bezrobocia	Długotrwałe bezrobocie	Przeciętne miesięczne wynagrodzenie	Dochody i wydatki JST na 1 mieszkańca	Wskaźnik deprivacji lokalnej	Długotrwałe korzystający z pomocy społecznej	Indeks rodzin wielodzietnych	Ranking
1	Buski	1	2,4	8	1	7,2	6	4	29,6
2	Jędrzejowski	4	10,8	1	4	7,2	3,6	7	37,6
3	Kazimierski	3	10,8	9	6	2,4	10,8	5	47
4	M. Kielce	2	7,2	9	2	1,2	10,8	1	33,2
5	Kielecki	5	3,6	7	6	10,8	3,6	6	42
6	Konecki	7	3,6	3	1	10,8	1,2	3	29,6
7	Opatowski	7	10,8	8	6	6	9,6	9	56,4
8	Ostrowiecki	6	4,8	7	6	8,4	2,4	3	37,6
9	Pińczowski	2	8,4	7	4	3,6	4,8	6	35,8
10	Sandomierski	3	8,4	4	5	10,8	4,8	5	41
11	Skarżyski	9	8,4	6	9	6	8,4	2	48,8
12	Starachowicki	4	6	8	7	4,8	7,2	3	40
13	Staszowski	3	1,2	4	2	8,4	8,4	6	33
14	Włoszczowski	3	9,6	6	6	4,8	9,6	9	48

* Wartość uzyskanych wskaźników pomnożona została x 1,2

Źródło: Opracowanie własne ROPS

Tabela 40. Przedziały stopnia zagrożenia ubóstwem.

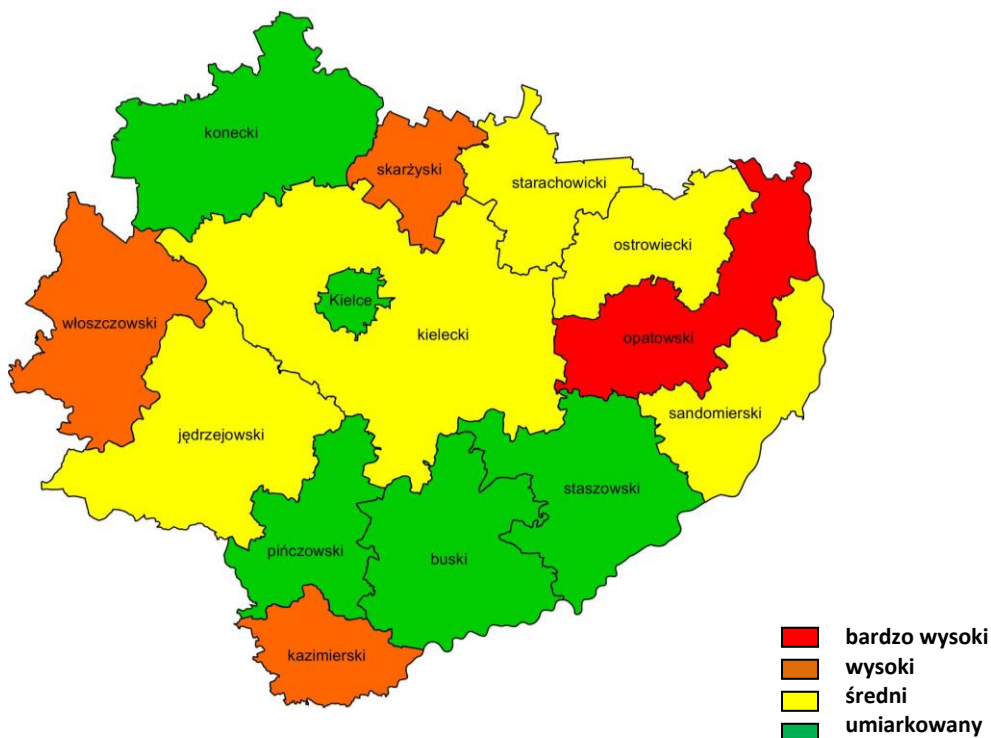
Przedział	Stopień zagrożenia ubóstwem
-36	umiarkowany
36,1 -43	średni
43,1-50	wysoki
50,1-	bardzo wysoki

Tabela 41. Poziom zagrożenia ubóstwem w powiatach województwa świętokrzyskiego w 2014 roku.

Powiat	Stopień zagrożenia ubóstwem
Buski	umiarkowany
Jędrzejowski	średni
Kazimierski	wysoki
Kielecki	średni
Konecki	umiarkowany
Miasto Kielce	umiarkowany
Opatowski	bardzo wysoki
Ostrowiecki	średni
Pińczowski	umiarkowany
Sandomierski	średni
Skarżyski	wysoki
Starachowicki	średni
Staszowski	umiarkowany
Włoszczowski	wysoki
Województwo	średni

Źródło: Opracowanie własne

Mapa 2. Poziom zagrożenia ubóstwem w powiatach województwa świętokrzyskiego w 2014 roku.



Źródło: Opracowanie własne ROPS

Indeks zagrożenia ubóstwem jest narzędziem umożliwiającym dokonanie rankingu powiatów pod względem zagrożenia ubóstwem. Według założonych w analizie przedziałów zagrożenie ubóstwem w stopniu bardzo wysokim odnotowano w powiecie opatowskim. Trzy powiaty są zagrożone ubóstwem w stopniu wysokim, są to: kazimierski, skarżyski oraz włoszczowski. W pięciu powiatach województwa odnotowano zagrożenie ubóstwem w stopniu średnim, natomiast relatywnie najkorzystniejsza sytuacja występuje w powiatach: buskim, koneckim, m. Kielce, pińczowskim oraz staszowskim. Dane o stopniu zagrożenia ubóstwem w województwie, otrzymano sumując ranking końcowy uzyskany z danych częściowych poszczególnych wskaźników w podziale na powiaty, a następnie podzielono przez ilość powiatów. Tym samym, otrzymano ogólny wskaźnik dla województwa wynoszący **39,79**.

5. Zakończenie

Ubóstwo jest zjawiskiem wielowymiarowym, w związku z tym, nie ma jednej uniwersalnej metody pomiaru tego zjawiska. Stasowane przez GUS granice ubóstwa dają obraz sytuacji w zakresie zagrożenia ubóstwem w poszczególnych województwach. Na podstawie cyklicznych analiz GUS, można dokonywać obserwacji pewnych tendencji w zakresie zasięgu tego zjawiska na przestrzeni lat. Publikowane przez GUS dane za 2014 wskazują, iż w województwie świętokrzyskim mamy do czynienia ze wzrostem liczby osób zagrożonych ubóstwem w stosunku do lat ubiegłych. Dane te są niepokojące ponieważ do tej pory na przestrzeni lat 2011-2013 wskaźniki zagrożenia ubóstwem (wg. granicy ubóstwa skrajnego oraz relatywnej granicy ubóstwa) wykazywały tendencje malejącą. Jedną z przyczyn tej sytuacji można upatrywać w fakcie, iż jest to pokłosie globalnego kryzysu gospodarczego. Jak wskazują autorzy Strategii Rozwoju Województwa Świętokrzyskiego, świętokrzyskie jest jednym z regionów Polski najbardziej wrażliwych na negatywne skutki spowolnienia rozwoju społeczno-gospodarczego.

Analiza wewnątrzregionalnego zróżnicowania zagrożenia zjawiskiem ubóstwa jest przedmiotem zainteresowań Regionalnego Ośrodka Polityki Społecznej od roku 2010. W tym czasie metoda analizy tego zjawiska w regionie ewoluowała. Pierwsze analizy obejmowały zróżnicowanie na poziomie poszczególnych gmin wskaźnika deprivacji lokalnej tj. liczby osób korzystających ze świadczeń pieniężnych pomocy społecznej w stosunku do liczby mieszkańców. W kolejnych latach analiza ta została poszerzona o kolejne zmienne

korelujące z tym zjawiskiem. Na podstawie szeregu danych opracowany został indeks na podstawie, którego dokonywana jest ocena wewnątrzregionalnego zróżnicowania poziomu zagrożenia ubóstwem w regionie.

Dokonana przez Regionalny Ośrodek Polityki Społecznej analiza wewnątrzregionalnego zróżnicowania zagrożenia ubóstwem wskazuje, iż powiaty których mieszkańcy najbardziej zagrożeni są ubóstwem to: opatowski, skarżyski, kazimierski oraz włoszczowski. Względnie najlepsza sytuacja występuje w powiatach: pińczowskim, staszowskim, m. Kielce oraz koneckim. Niniejsza analiza przestrzennego zróżnicowania zagrożenia ubóstwem w województwie świętokrzyskim może stanowić pomocny materiał w zakresie koncentracji wsparcia w ramach RPO WŚ 2014-2020 w zakresie celu tematycznego 9 tj. *Walka z ubóstwem i wszelką dyskryminacją*. Niniejszy materiał może być pomocny także dla władz samorządowych w adresowaniu interwencji, której celem winna być poprawa w zakresie poziomu życia mieszkańców oraz łagodzenie skutków zjawiska ubóstwa.

Analiza problemu ubóstwa z uwzględnieniem sytuacji społeczno – demograficznej województwa świętokrzyskiego pozwala na określenie przyczyn tego zjawiska w województwie świętokrzyskim. Są to:

- niski stopień urbanizacji,
- wysoka stopa bezrobocia,
- struktura gospodarki regionu w której dominują mało efektywne działy produkcji,
- obserwowany proces depopulacji mieszkańców województwa skutkujący niekorzystnymi trendami demograficznymi,
- przeciętny dochód na jednego mieszkańca poniżej średniej krajowej,
- znaczący odsetek osób pracujących w rolnictwie,
- rozdrobnienie gospodarstw rolnych,
- wrażliwość gospodarki regionu na zmiany koniunktury – kryzys gospodarczy.

6. Spis map, tabel i wykresów

Spis wykresów

Wykres 1. Zasięg ubóstwa w Polsce w latach 2005-2014 według przyjętych w danym roku granic ubóstwa.....	5
Wykres 2. Zasięg ubóstwa skrajnego w 2014 roku według grup społeczno-ekonomicznych (w % osób w gospodarstwach domowych).....	6
Wykres 3. Zasięg ubóstwa skrajnego w 2014 roku według wykształcenia głowy gospodarstwa domowego (w % osób w gospodarstwach domowych).....	7
Wykres 4. Zasięg ubóstwa skrajnego w 2014 roku według wieku (w % osób w gospodarstwach domowych).....	8
Wykres 5. Zasięg ubóstwa skrajnego w 2014 roku według gospodarstwa domowego (w % osób w gospodarstwach domowych).....	8
Wykres 6. Zasięg ubóstwa w województwie świętokrzyskim w latach 2011-2014.....	9

Spis tabel

Tabela 1. Zasięg ubóstwa według województw w latach 2011-2014.....	10
Tabela 2. Bezrobocie w Polsce w 2014 roku.....	14
Tabela 3. Bezrobocie w powiatach województwa świętokrzyskiego w grudniu 2014 r.	15
Tabela 4. Przedziały rankingowe na potrzeby opracowania indeksu ubóstwa.....	15
Tabela 5. Przyporządkowane wartości wskaźnika dla stopy bezrobocia.....	16
Tabela 6. Liczba osób długotrwale bezrobotnych w 2014 roku.....	17
Tabela 7. Przedziały rankingowe na potrzeby opracowania indeksu ubóstwa.....	17
Tabela 8. Przyporządkowane wartości wskaźnika dla liczby osób długotrwale bezrobotnych.....	18
Tabela 9. Przeciętne miesięczne wynagrodzenie brutto w 2014 roku.....	19
Tabela 10. Przedziały rankingowe na potrzeby opracowania indeksu ubóstwa.....	19
Tabela 11. Przyporządkowane wartości wskaźnika dla przeciętnego miesięcznego wynagrodzenia brutto.....	20
Tabela 12. Dochody budżetów gmin w przeliczeniu na jednego mieszkańca w 2013 roku....	21
Tabela 13. Przedziały rankingowe na potrzeby opracowania indeksu ubóstwa.....	23
Tabela 14. Przyporządkowane wartości wskaźnika dla wskaźnika: dochody budżetów gmin w przeliczeniu na 1 mieszkańca.....	24

Tabela 15. Wskaźnik deprivacji lokalnej w 2014 – powiat buski.....	25
Tabela 16. Wskaźnik deprivacji lokalnej w 2014 – powiat jędrzejowski.....	26
Tabela 17. Wskaźnik deprivacji lokalnej w 2014 – powiat kazimierski.....	26
Tabela 18. Wskaźnik deprivacji lokalnej w 2014 – powiat kielecki.....	27
Tabela 19. Wskaźnik deprivacji lokalnej w 2014 – powiat konecki.....	27
Tabela 20. Wskaźnik deprivacji lokalnej w 2014 – powiat opatowski.....	28
Tabela 21. Wskaźnik deprivacji lokalnej w 2014 – powiat ostrowiecki.....	28
Tabela 22. Wskaźnik deprivacji lokalnej w 2014 – powiat pińczowski.....	29
Tabela 23. Wskaźnik deprivacji lokalnej w 2014 – powiat sandomierski.....	29
Tabela 24. Wskaźnik deprivacji lokalnej w 2014 – powiat skarżyski.....	30
Tabela 25. Wskaźnik deprivacji lokalnej w 2014 – powiat starachowicki.....	30
Tabela 26. Wskaźnik deprivacji lokalnej w 2014 – powiat staszowski.....	31
Tabela 27. Wskaźnik deprivacji lokalnej w 2014 – powiat włoszczowski.....	31
Tabela 28. Przedziały rankingowe na potrzeby opracowania indeksu ubóstwa.....	32
Tabela 29. Przyporządkowane wartości dla wskaźnika deprivacji lokalnej.....	32
Tabela 30. Wskaźnik długotrwale korzystających z pomocy społecznej w 2014 roku.....	33
Tabela 31. Przedziały rankingowe na potrzeby opracowania indeksu ubóstwa.....	33
Tabela 32. Przyporządkowane wartości wskaźnika dla wskaźnika długotrwale korzystających z pomocy społecznej.....	34
Tabela 33. Wskaźnik rodzin wielodzietnych korzystających z pomocy społecznej w 2014 roku.....	35
Tabela 34. Przedziały rankingowe na potrzeby opracowania indeksu ubóstwa.....	35
Tabela 35. Przyporządkowane wartości wskaźnika dla rodzin wielodzietnych korzystających z pomocy społecznej.....	36
Tabela 36. Wskaźnik rodzin niepełnych w 2014 roku.....	37
Tabela 37. Przedziały rankingowe na potrzeby opracowania indeksu ubóstwa.....	37
Tabela 38. Przyporządkowane wartości wskaźnika rodzin niepełnych korzystających z pomocy społecznej.....	38
Tabela 39. Indeks zagrożenia ubóstwem w województwie świętokrzyskim.....	39
Tabela 40. Przedziały stopnia zagrożenia ubóstwem.....	39
Tabela 41. Poziom zagrożenia ubóstwem w powiatach województwa świętokrzyskiego w 2014 roku.....	40

Spis map

Mapa 1. Zasięg ubóstwa skrajnego w 2014 roku według województw (w % osób w gospodarstwach domowych).....	11
Mapa 2. Poziom zagrożenia ubóstwem w powiatach województwa świętokrzyskiego w 2014 roku	40