



# Świątokrzyski

K O M P A S   U N I J N Y

**Mierzmy się z wyzwaniami.  
Stawiamy na współpracę**

Rozmowa z marszałkiem województwa świętokrzyskiego

**Więcej umów, więcej pieniędzy.  
RPO przyspieszyło**

**Zielone inwestycje przyszłości**





Fundusze Europejskie są dla Ciebie!  
Sięgnij po nie i spełnij marzenia.  
Udanych inwestycji w 2020 roku  
życzy Zespół Funduszy Europejskich  
w Świętokrzyskiem

- 4 Aktualności
- 7 Wydarzenia
- 10 Mierzymy się z wyzwaniami. Stawiamy na współpracę  
Rozmowa z marszałkiem województwa świętokrzyskiego
- 13 Więcej umów, więcej wydanych pieniędzy. RPO przyspieszyło
- 15 Podróż w przeszłość  
Świętokrzyskie na dawnych fotografiach
- 18 Zielone inwestycje przyszłości
- 20 Pomagają na świętokrzyskich podwórkach
- 22 Miliony na społeczne miejsca pracy
- 24 Blisko 41 milionów złotych na szkolenia dla pracujących
- 26 Ruszyła kolejna transza środków na pożyczki dla firm  
Wademekum Beneficjenta
- 27 Zapytaj o Fundusze Europejskie  
Na najczęściej zadawane pytania odpowiadają konsultanci PIFE

**Wydawca** Województwo Świętokrzyskie

**Redaktor naczelna** Anna Rdzanek-Kapsa

**Zespół redakcyjny** Edyta Malinowska, Dorota Hlebicka-Józefowicz,  
Dorota Fecek, Kamil Wojtczak, Artur Potaczała, Agata Niebudek-Śmiech

**Koordinacja** Tomasz Janusz

**Korekta** Krystyna Kaźmierowska

**Opracowanie graficzne i skład** Tomasz Stefaniak

**Zdjęcie na okładce** depositphotos

**Druk** ZAPOL Sobczyk Sp.J., [www.zapol.com.pl](http://www.zapol.com.pl)

**Nakład** 4000 szt.

Egzemplarz bezpłatny

ISSN 2450-6559



## ŚCiTT i Prema stworzą nowy produkt



Świętokrzyskie Centrum Innowacji i Transferu Technologii oraz Centrum Produkcyjne Pneumatyki Prema podpisały umowę, dzięki której do oferty Premy zostanie wprowadzony nowy produkt. Do istniejącej linii dołączą układy mikroprocesorowe. – Chodzi o powiązanie zakładu produkcyjnego z myślą techniczną – wyjaśnia Robert Kułaga, prezes zarządu

CPP Prema. Konkretnie rozwiązania technologiczne z jednej strony pozwolą wykorzystać doświadczenie i wiedzę świętokrzyskich naukowców, a z drugiej – umożliwią wdrożenie nowoczesnych rozwiązań. Prototyp nowego produktu lub gotowy już wyrób zostanie zaprezentowany najprawdopodobniej w marcu 2020 r.



## Jak dbać o przyrodę i ją chronić?

Dowiedzą się tego uczniowie z całego województwa, którzy odwiedzać będą nowo powstałe Centrum Edukacji Ekologicznej w Widełkach, w gminie Daleszyce. Mieści się ono w budynku dawnej szkoły, który dzięki dofinansowaniu z RPOWŚ 2014–2020 został zmodernizowany i dostosowany do nowych funkcji. Jest oczywiście przyjazny dla środowiska – posiada panele fotowoltaiczne, piec na pellet, a także zielone balkony z trawą i krzewami. Zajęcia w Centrum prowadzić będą specjaliści z różnych dziedzin, współpracę zaplanowano też z leśnikami i pszczelarzami. Budynek stoi na szlaku turystycznym, dlatego spragnieni kontaktu z naturą turyści, odwiedzający gminę, powinni też być usatysfakcjonowani.

## Pomoc medyczną otrzymają we własnych domach

Przez blisko dwa lata Kieleckie Centrum Medyczne „Zdrowie” będzie realizowało projekt pn. „Zespoły Medycznej Opieki Domowej 3”, na który pozyskało około 1,6 mln zł z Regionalnego Programu Operacyjnego Województwa Świętokrzyskiego na lata 2014–2020. W tym czasie Centrum otoczy wsparciem i opieką medyczną 95 nie-samodzielnych mieszkańców terenów wiejskich oraz ich opiekunów. W domach będą ich odwiedzać lekarze, pielęgniarki i rehabilitanci. Podopieczni mogą liczyć również na pomoc w codziennych czynnościach, porządkach czy zakupach.



## Unijne wsparcie dla dzieci

W Ostrowcu Świętokrzyskim powstanie świetlica dla dzieci „Bezpieczny Kąt”. Poprowadzi ją Stowarzyszenie Bezpieczny Dom. W ciągu dwóch lat trzydzieścioro dzieci w wieku szkolnym znajdzie tam pomoc w postaci indywidualnej terapii pedagogicznej, ale będą również dla nich organizowane m.in. zajęcia językowe, komputerowe, wyjścia do kina, na basen, jazda konna oraz pomoc w odrabianiu lekcji. Świetlica powstanie dzięki dofinansowaniu z RPOWŚ 2014–2020 w wysokości ponad 365 tys. zł. Stowarzyszenie od ośmiu lat działa na terenie Kielc, teraz będzie pomagało również dzieciom w Ostrowcu.

## Przedsiębiorcy zainwestują w innowacje

Ponad 45 mln zł z Europejskiego Funduszu Rozwoju Regionalnego trafi do świętokrzyskich przedsiębiorców na wprowadzanie innowacyjnych rozwiązań w ich firmach. To efekt rozstrzygniętego konkursu w ramach Osi Priorytetowej 2 „Konkurencyjna Gospodarka” RPOWŚ 2014–2020. Konkurs cieszył się dużym zainteresowaniem. Ostatecznie, z 31 projektów, które otrzymały wymaganą minimalną liczbę punktów, 17 zostanie zrealizowanych. Pozostałe 14 trafiło na listę rezerwową. Zarząd Województwa zatwierdził listę projektów wybranych do dofinansowania.



## Zapytaj o Fundusze Europejskie w Skarżysku-Kamiennej

Mieszkańcy powiatów: koneckiego, skarżyskiego, starachowickiego i ostrowieckiego mogą teraz zapytać o Fundusze Europejskie w nowo otwartym Lokalnym Punkcie Informacyjnym w Skarżysku-Kamiennej. Placówka mieści się przy al. Piłsudskiego 36 i jest otwarta w poniedziałek od 8.00 do 18.00, a od wtorku do piątku w godzinach 8.00–16.00. Z pracownikami punktu można się spotkać również na dyżurach w urzędach gmin. Nie trzeba się umawiać, ani zapisywać. Zapraszamy osoby zainteresowane założeniem działalności, przedsiębiorców potrzebujących dotacji

na rozwój firmy oraz chętnych na skorzystanie z kursów i szkoleń. Punkt w Skarżysku-Kamiennej jest jednym z trzech działających w województwie. Główny, obsługujący mieszkańców powiatów: kieleckiego, włoszczowskiego, jędrzejowskiego, pińczowskiego i kazimierskiego, znajduje się przy ulicy św. Leonarda 1 w Kielcach. Natomiast mieszkańcy powiatów: sandomierskiego, opatowskiego, staszowskiego oraz buskiego mogą zapytać o fundusze unijne w Sandomierzu, przy ul. Mickiewicza 34.

*/red./*



## To był rok!

Województwo świętokrzyskie awansowało na 11. miejsce w rankingu wszystkich województw pod względem kontraktacji środków RPOWŚ 2014–2020. Te znakomite wieści przywieźli przedstawiciele samorządu z ważnego, rocznego spotkania Instytucji Zarządzających Regionalnymi Programami Operacyjnymi z Komisją Europejską oraz Ministerstwem Inwestycji i Rozwoju. 2019 rok był udany. Efekty wdrażania Funduszy Europejskich widać w wielu dziedzinach.



Wpisanie Krzemionek Opatowskich na Listę Światowego Dziedzictwa UNESCO było kulturalnym wydarzeniem roku w naszym regionie. To reklama i wielka szansa, by przyciągnąć do Świętokrzyskiego turystów i podróżników z całego świata. Szyld UNESCO jest świetną rekomendacją, co potwierdziły wakacyjne wyniki frekwencji. Starania o polski wpis prowadzone były od ponad 20 lat.



Świętowaliśmy 15 lat Polski w Unii Europejskiej. Podczas Dni Otwartych Funduszy Europejskich blisko 50 miejsc w całym regionie przygotowało specjalne atrakcje dla mieszkańców i turystów. Mogliśmy się przekonać, jak wyglądają inwestycje zrealizowane bądź rozwijane dzięki unijnemu wsparciu. DOFE to największe wydarzenie promujące Fundusze Europejskie, a w całej Polsce odbywa się pod wspólnym szyldem.



Wiele się działo również na drogach województwa świętokrzyskiego. Otwarta została m.in. północno-zachodnia obwodnica Staszowa. Niemal 5-kilometrowy odcinek drogi kosztował ponad 28 mln zł, z czego blisko 20 mln zł dołożyła UE. Nową obwodnicą cieszy się również Ćmielów. W sumie wybudowano odcinek o długości 9,2 km wraz z infrastrukturą, mostem, przepustami, zabezpieczeniami, które poprawiają komfort jazdy kierowców, ale i wyprowadzają uciążliwy ruch poza granice miasta. Ruszył pierwszy etap inwestycji, która połączyć ma drogi nr 742 i 786 poza granicami Włoszczowy. Powstanie 7,5-kilometrowy odcinek jednojezdniowej drogi o szerokości 7 m, biegnący z dala od centrum miasta. Obwodnica wyprowadzi z Włoszczowy przejazdy tranzytowe, ułatwi życie mieszkańcom i poprawi ich bezpieczeństwo.



Prawie 600 uczniów szkół podstawowych, gimnazjów i liceów oraz szkół zawodowych otrzymało stypendia w ramach „Świętokrzyskiego programu stypendialnego” i „Świętokrzyskiego programu stypendialnego dla uczniów szkół zawodowych”. To już trzecia edycja stypendiów finansowanych z RPOWŚ 2014–2020. Każdy z beneficjentów otrzymał 3800 zł. Stypendia przyznawane są uczniom z mniej zamożnych rodzin, którzy osiągają bardzo dobre wyniki w nauce.

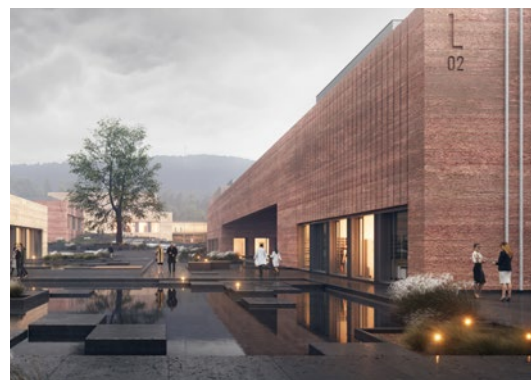


Ograniczenie emisji zanieczyszczeń do atmosfery oraz mniejsze zużycie energii elektrycznej – taki efekt odczuje już niebawem 399 miejscowości województwa świętokrzyskiego w 19 gminach dzięki unijnemu dofinansowaniu projektów modernizacji oświetlenia ulicznego. Z RPOWŚ 2014–2020 przeznaczono na modernizację oświetlenia ponad 36,8 mln zł. Projekty zakładają montaż w sumie ponad 22,5 tys. sztuk opraw oświetleniowych oraz systemów inteligentnego sterowania. Wśród beneficjentów znalazły się m.in.: Fałków, Imielno, Łągów, Opatów, Sandomierz, Mirzec, Lipnik, Bałtów, Kunów, Działoszyce i Bogoria.



Poprawę organizacji pracy i usprawnienie obsługi pacjentów w placówkach medycznych zapewni realizowany w naszym regionie projekt „Informatyzacja Placówek Medycznych Województwa Świętokrzyskiego” („InPlaMed WŚ”). Projekt zakłada przejście od dokumentów papierowych do dokumentacji elektronicznej. Dzięki temu będzie możliwa realizacja e-usług, np.: wymiana e-skierowań, e-recept czy e-zleceń. W projekcie uczestniczy osiem podmiotów leczniczych podległych samorządowi województwa oraz 12 szpitali powiatowych. Jego całkowity koszt wynosi 57,22 mln zł.

Główny Urząd Miar przygotowuje się do ogłoszenia zamówienia na realizację supernowoczesnego kompleksu laboratoryjnego. Koszt całego projektu to około 162 mln zł. Laboratoria zlokalizowane będą na 13-hektarowej działce u zbiegu ulicy Wrzosowej i alei księdza Jerzego Popiełuszki w Kielcach. W kampusie zatrudnienie znajdzie około 45 osób, a 30 naukowców będzie mogło prowadzić swoje badania. Zaplanowano również ofertę dla około 30 firm współpracujących oraz realizację 16 projektów badawczo-rozwojowych. Inwestycja nie tylko przyczyni się do rozwoju polskiej metrologii, ale wpłynie też na wzrost konkurencyjności rodzimych firm na rynkach międzynarodowych.



Trwają prace nad Strategią Województwa Świętokrzyskiego 2030+. Dokument, który zacznie obowiązywać po 2020 r., ma określić obszary i kierunki polityki rozwoju regionu i będzie miał olbrzymi wpływ m.in. na konstruowany nowy Regionalny Program Operacyjny Województwa Świętokrzyskiego na lata 2021–2027. Prace zespołu świętokrzyskiego 2030+ oraz grup roboczych wspierają eksperci pod kierunkiem prof. zw. dr. hab. arch. Aleksandra Noworóla z Uniwersytetu Ekonomicznego w Krakowie.



## Mierzymy się z wyzwaniami. Stawiamy na współpracę

– W sytuacji, gdy środków unijnych przeznaczonych na finansowanie różnych inwestycji publicznych w nowej perspektywie finansowej prawdopodobnie będzie mniej, trzeba skupić się na najważniejszych, najbardziej kompleksowych projektach – mówi Andrzej Bętkowski. Marszałka województwa świętokrzyskiego zapytaliśmy o regionalne priorytety w kolejnej unijnej perspektywie, prace nad nową strategią rozwoju województwa i współpracę terytorialną, która będzie kluczowa przy realizacji dużych i ważnych projektów.

**Panie marszałku, rozmawiamy w bardzo ciekawym momencie dla regionu. Intensywnie pracujemy nad jak najlepszym wykorzystaniem środków z obecnego RPO, myśląc jednocześnie o nowym budżecie UE. Trwają trudne rozmowy z Komisją Europejską. Jakie są nasze regionalne priorytety na kolejną unijną siedmioletkę?**

Związane są one oczywiście z najważniejszymi wyzwaniami, przed którymi stoi województwo świętokrzyskie. To między innymi konieczność odwrócenia niekorzystnych zjawisk demograficznych, które – choć dotyczą właściwie całego kraju, dotyczą nasz

region z wyjątkową intensywnością. Odpływ mieszkańców, w szczególności ludzi młodych, to proces, z którym musimy się zmierzyć w najbliższej przyszłości. Ma on różne przyczyny. By go zahamować, trzeba przede wszystkim wzmacniać konkurencyjność i innowacyjność świętokrzyskiej gospodarki w taki sposób, by była zdolna do generowania większej liczby atrakcyjnych miejsc pracy. Wiele wysiłku musimy włożyć w poprawę warunków życia mieszkańców, inwestując w szeroko pojętą infrastrukturę, począwszy od transportu, poprzez modernizację kanalizacji, na żłobkach, przedszkolach, szkołach, instytucjach kultury i placówkach zdrowotnych kończąc. Duży nacisk

będziemy kładli na wykorzystanie w gospodarce i sektorze publicznym energooszczędnych i przyjaznych środowisku technologii.

**Unia będzie mniej hojna, a to oznacza, że nad wydaniem każdego euro trzeba się będzie mocno zastanowić. Jak zapewnić, by środki trafiły na najbardziej potrzebne przedsięwzięcia?**

Środkami unijnymi w ramach nowego Regionalnego Programu Operacyjnego będzie dysponował samorząd województwa. I dla nas najważniejszym wyzwaniem będzie zapewnienie zrównoważonego i harmonijnego rozwoju całego regionu. Musimy dostosować zakres tego wsparcia do potrzeb i potencjałów tzw. obszarów strategicznej interwencji. Są to tereny charakteryzujące się specyficznymi potrzebami rozwojowymi lub posiadające pewne atuty, które należy wzmacniać. Jeśli mówimy zaś o powiatach i gminach, to uważam, że ich władarze najlepiej znają najważniejsze problemy i lokalne potrzeby.

**Ale nowe podejście ma oznaczać skupienie na konkretnych problemach, kompleksowych rozwiązaniach, a nie na granicach administracyjnych powiatów czy gmin. Mocno promowana będzie współpraca. Jak Pan to ocenia?**

Współpraca jest konieczna dla efektywnego mierzenia się ze współczesnymi wyzwaniami i znajduje to wyraz w Krajowej Strategii Rozwoju Regionalnego 2030 – rządowym dokumencie strategicznym. Zawarto w nim najważniejsze kierunki polityki rozwoju na najbliższe lata. Różne formy współpracy terytorialnej będą też priorytetowo traktowane w nowej odsłonie europejskiej polityki spójności, w ramach której będziemy m.in. realizować Regionalny Program Operacyjny Województwa Świętokrzyskiego w latach 2021–2027. Zarówno Unia Europejska, jak i polski rząd wyraźnie stawiają na współpracę terytorialną. Potrzeba wspierania w pierwszej kolejności projektów i inicjatyw, w których poszczególne gminy lub powiaty wspólnie starają się rozwiązywać problemy rozwojowe, to wynik naszych własnych przemyśleń i doświadczeń. W sytuacji, gdy środków unijnych przeznaczonych na finansowanie różnych inwestycji publicznych w nowej perspektywie finansowej prawdopodobnie będzie mniej, trzeba skupić się na najważniejszych, najbardziej kompleksowych projektach.

**Innowacyjność, gospodarka niskoemisyjna, infrastruktura drogowa. Na czym jeszcze będziemy się koncentrować?**

Aby zapewnić dynamiczniejszy, niż dotychczas, rozwój województwa świętokrzyskiego, musimy koncentrować się na tworzeniu podstaw dla budowy nowoczesnej, energooszczędnej i innowacyjnej gospodarki. Nie możemy jednak zapominać o innych ważnych dziedzinach, takich jak przykładowo kwestia gospodarowania wodami. Nasz region jest jednym z województw w największym stopniu zagrożonym deficytem w dostępie do wody. W niewystarczającym stopniu retencjonujemy wodę, co w związku z występującymi coraz częściej okresami suszy, jest szczególnie ważne dla rolnictwa. W tym obszarze musi nastąpić zdecydowana poprawa.

**Czego mogą spodziewać się w kolejnej perspektywie beneficjenci? Jakie działania będą kontynuowane, a jakich projektów nie zobaczymy na pewno?**

Będą kontynuowane działania związane z badaniami i rozwojem, innowacjami, gospodarką niskoemisyjną i transportem. Polityka ochrony środowiska pozostanie nadal jedną z najważniejszych polityk współczesnej Unii Europejskiej. Dlatego możemy się spodziewać wsparcia projektów z dziedziny zrównoważonego rozwoju, gospodarki odpadami, przeciwdziałania zanieczyszczeniom powietrza i walki ze zmianami klimatycznymi. Będą pieniądze na edukację – w szczególności zawodową, podnoszenie kwalifikacji kadr regionalnej gospodarki, aktywizację społeczno-zawodową i ochronę zdrowia. Realizacja projektów będzie w większym stopniu wspierana w formie zwrotnej – pożyczkami, niż za pomocą dotacji. Dotyczy to przede wszystkim projektów inwestycyjnych realizowanych przez przedsiębiorców.

**Wspomniał Pan, że najważniejszym zadaniem samorządu – obok rozwoju gospodarczego – będzie skuteczne reagowanie na negatywne procesy demograficzne: starzenie się społeczeństwa czy migrację młodzi. Co już się dzieje w tej kwestii? Jakie działania będą podejmowane w przyszłości?**

Podstawą skutecznego zaplanowania działań jest głęboka diagnoza przyczyn tego negatywnego zjawiska. Jedną z najważniejszych jest niski przyrost



naturalny. To, co możemy robić, to nieustannie poprawiać infrastrukturę żłobków, przedszkoli, szkół tak, by wspierać rodziców. Młodzi i dobrze wykształceni mieszkańcy regionu migrują, bo nie znajdują tu miejsc dobrze płatnej pracy, tworzonych przez konkurencyjne firmy. Musimy więc dalej inwestować i modernizować świętokrzyską gospodarkę i infrastrukturę, tworząc atrakcyjne warunki dla inwestorów. Jedną z powstających bardzo szybko nowych nisz w gospodarce jest tzw. srebrna gospodarka. Coraz starsze społeczeństwo ma swoje specyficzne potrzeby i oczekiwania. Również na nie musimy skutecznie odpowiadać.

**Aktualizujemy naszą strategię wojewódzką. Trwają spotkania w formie grup roboczych. Wiemy już, czego oczekują przedsiębiorcy, partnerzy społeczni, samorządy niższego szczebla?**

Potrzeb różne środowiska zgłaszają bardzo wiele. W odpowiedzi na zaproszenie do składania propozycji projektów strategicznych wpłynęło ponad 300 pomysłów. Niestety, w zdecydowanej większości są to projekty punktowe, o lokalnym oddziaływaniu. Musimy włożyć więcej wysiłku w wypracowanie kompleksowych, szeroko zakrojonych przedsięwzięć, opartych na współpracy terytorialnej lub międzysektorowej.

**Na jakich obszarach powinna się koncentrować nowa Strategia?**

Oprócz uwzględnienia w Strategii wielu innych ważnych zapisów, jest pięć obszarów, których znaczenie chcę wyraźnie podkreślić. Po pierwsze – budowa w regionie potencjału dla zapewnienia kapitału inwestycyjnego dla przedsiębiorców. Wsparcie z zewnątrz na ten cel, w tym przede wszystkim wsparcie unijne, będzie z czasem coraz mniejsze. Mając tę świadomość, planujemy utworzenie Świętokrzyskiego Funduszu Rozwoju, który będzie oferował firmom w regionie preferencyjne pożyczki, poręczenia bądź inne formy instrumentów finansowych. Po drugie – przygotowanie terenów dla nowych inwestycji, co jest istotnym warunkiem dla rozwoju gospodarki. I tu wyobrażam sobie na przykład utworzenie w Obicach, na terenach, na których planowano budowę lotniska, kompleksowo przygotowanej strefy przemysłowej, atrakcyjnej dla naprawdę znaczących zewnętrznych inwestorów, których ściągnięcie do regionu mogłoby stanowić silny impuls rozwojowy dla całego województwa. Kolejny obszar to badania i rozwój. Trudny odcinek, ale dużo obiecujemy sobie po inwestycji Głównego Urzędu Miar, który w Kielcach zbuduje supernowoczesny kampus laboratoryjny. Liczymy, że wokół niego zgromadzą się innowacyjne firmy, które w znakomitych warunkach będą mogły testować nowe technologie i z powodzeniem wprowadzać je na rynek. Następnie „Czyste Świętokrzyskie”, czyli realizacja wszystkich celów klimatycznych: czyste powietrze, czysta woda, czysta energia. Te projekty cieszą się dużym zainteresowaniem. I wreszcie coś, co określiłbym jako „gospodarka dla ludzi”. Mamy jeszcze w województwie wiele niezaspokojonych potrzeb dotyczących np. kanalizacji, żłobków, ochrony zdrowia, infrastruktury kulturalnej, czyli tego, co najbardziej dotyczy lokalnych społeczności.

**Czeka nas rewolucja w wydatkowaniu Funduszy Europejskich w regionie?**

Czekają nas zmiany. I bardziej kompleksowe podejście – kierowanie środków na cele, które pozwolą nam się rozwijać. Szybciej, niż dotychczas.

**Dziękuję za rozmowę**

*Rozmawiała Anna Rdzanek-Kapsa*

# Więcej umów, więcej wydanych pieniędzy. RPO przyspieszyło

Województwo świętokrzyskie zdecydowanie przyspieszyło w wydatkowaniu unijnych pieniędzy i podpisywaniu umów z beneficjentami. Z ostatniego miejsca awansowaliśmy na 11. pozycję w ogólnopolskim rankingu.



Główny Urząd Miar  
będzie kołem  
zamachowym rozwoju  
gospodarczego regionu  
świętokrzyskiego

Na ostatniej prostej obecnej perspektywy finansowej Unii Europejskiej pojawiło się ryzyko utraty środków finansowych z Regionalnego Programu Operacyjnego na lata 2014–2020. Poziom ich wydatkowania w województwie świętokrzyskim jeszcze do niedawna był bardzo niski, pod tym względem nasz region zajmował ostatnie miejsca. Ale dzięki wyłożonej pracy dwóch marszałkowskich departamentów – Inwestycji i Rozwoju oraz Europejskiego Funduszu Społecznego i szeroko zakrojonej akcji informacyjnej udało się w ostatnich miesiącach znacząco poprawić ten niekorzystny dla nas ranking.

## PNIEMY SIĘ W GÓRĘ

Świętokrzyskie awansowało na 11. pozycję, i to zarówno pod względem liczby podpisanych umów, jak i wydatkowanych środków. – To nas bardzo cieszy, ale chcemy jeszcze przyspieszyć – mówi Jacek Sułek, dyrektor Departamentu Inwestycji i Rozwoju Urzędu Marszałkowskiego w Kielcach.

Dodaje, że najwyższą kontraktacją region świętokrzyski może pochwalić się w obszarze innowacji i nauki, co plasuje nasz region na pierwszym miejscu w kraju. Miejsce na podium w tej osi priorytetowej zawdzięczamy ogromnemu projektowi jakim jest budowa w Kielcach przy ul. Wrzosowej nowoczesnego kampusu laboratoryjnego Głównego Urzędu Miar. Goszczący niedawno w Kielcach prezes zarządu GUM Radosław Wiśniewski nie ma wątpliwości, że przedsięwzięcie, realizowane wspólnie z Politechniką Świętokrzyską, będzie kołem zamachowym rozwoju gospodarczego regionu świętokrzyskiego. Przypomnijmy, że wartość inwestycji to 162,5 mln zł, z czego dofinansowanie z Regionalnego Programu Operacyjnego Województwa Świętokrzyskiego na lata 2014–2020 wynosi blisko 140 mln zł. W grudniu inwestycja powinna otrzymać pozwolenie na budowę, zaraz potem zostanie ogłoszony przetarg na jej realizację. Zgodnie z planami, laboratoria zaczną działać w 2023 r.

Sporym zainteresowaniem cieszą się dotacje bezpośrednie dla przedsiębiorców. Dzięki unijnym środkom wzmacniają swój potencjał i zwiększają konkurencyjność



### INNOWACYJNOŚĆ I TERMOMODERNIZACJA

Równie wysoki, drugi w kraju, jest poziom kontrakcji projektów realizowanych w ramach Zintegrowanych Inwestycji Terytorialnych, a także sporym zainteresowaniem cieszą się dotacje bezpośrednie dla przedsiębiorców. W samym tylko listopadzie Zarząd Województwa Świętokrzyskiego rozdzielił 45 mln zł na 17 projektów spośród 57 zgłoszonych przez sektor małych i średnich przedsiębiorstw. Ich wspólnym mianownikiem jest innowacyjność i zwiększenie konkurencyjności. Koszt całkowity wszystkich inwestycji to 118,5 mln zł. Wśród przedsiębiorstw, które dzięki unijnym środkom będą mogły wzmocnić swój potencjał, znalazły się firmy z branży budowlanej, energetycznej, poligraficznej, gospodarki odpadami czy motoryzacyjnej. Sporym zainteresowaniem, szczególnie jednostek samorządu terytorialnego, cieszy się także możliwość dofinansowania ze środków unijnych termomodernizacji budynków.

Są jednak obszary, w których wykorzystanie środków RPO jest mniejsze. Dotyczy to w szczególności działań związanych z zagospodarowaniem odpadów oraz budową kanalizacji. W tej ostatniej dziedzinie zapotrzebowanie jest ogromne, bowiem nasz region tylko w 40 proc. jest skanalizowany. Przepisy Unii Europejskiej uniemożliwiają jednak dofinansowywanie projektów, w których jest niski wskaźnik tzw. Aglomeracji, czyli gęstości zaludnienia.

### LISTA REZERWOWA CZEKA

Dla pełniejszego zobrazowania poziomu wydatkowania unijnych funduszy przytoczymy kilka liczb – 70 proc. zakontraktowanych środków, ponad 1820 podpisanych umów na 4 mld zł dofinansowania ze środków Unii Europejskiej – taki jest obraz Regionalnego Programu Operacyjnego Województwa Świętokrzyskiego pod koniec 2019 r. Dzięki przyspieszeniu wydatkowania środków z RPO i osiągnięciu założonych na koniec 2018 r. celów nasz region mógł sięgnąć po tzw. rezerwę wykonania w niebagatelnej wysokości 89 mln euro.

– W praktyce oznacza to realizację w tej perspektywie finansowej większej liczby projektów – zapowiada dyr. Jacek Sułek. Ale to nie koniec zmian, bowiem trwają negocjacje z Komisją Europejską na temat modyfikacji PROWŚ 2014–2020. – Główne zmiany, jakie chcemy wprowadzić, to przeniesienie dużej puli środków na działania związane z rewitalizacją miasteczek i terenów wiejskich – dodaje dyr. Sułek. – Potrzeby w tej dziedzinie są ogromne – mamy listę rezerwową na projekty o łącznej wartości 200 mln zł. Inna lista rezerwowa to projekty dotyczące oświetlenia ulicznego i termomodernizacji. Dążymy również do tego, aby wzmocnić w RPO znaczenie odnawialnych instrumentów finansowych, czyli pożyczek i poręczeń. W tym obszarze mamy pełne wsparcie Komisji Europejskiej.

*Agata Niebudek-Śmiech*

# Podróż w przeszłość

W Departamencie Inwestycji i Rozwoju Urzędu Marszałkowskiego w Kielcach powstaje niezwykle album ze zdjęciami cenionego fotografa Janusza Buczkowskiego. Swoje archiwalne fotografie zestawiał on ze współczesnymi kadrami z regionu i pokazał skalę zmian, jakie tu zachodzą. Dla starszych będzie to sentymentalna podróż w znaną im przeszłość, będąca ich własnym doświadczeniem. Dla młodego pokolenia pewnie coś niemal z gatunku fiction. Z naszego języka, tak jak z naszego świata, znikają miejsca, nazwy, wyrażenia. Dzieciom musimy już tłumaczyć co to „gościniec”, co znaczy „chodzić opłotkami”. Ciekawe, co te współczesne nam fotografie opowiedzą kiedyś o nas. To pamięć świata. Nasza pamięć.











## Zielone inwestycje przyszłości

Są wyścigi, w których nie chcielibyśmy startować. Rankingi, których liderami nigdy nie chcielibyśmy być. Tak jest ze smogiem. Polska? Od lat w niechlubnej czołówce państw z najbardziej zanieczyszczonym powietrzem. 36 spośród 50 miast Unii Europejskiej, które w największym stopniu borykają się z tym problemem, znajduje się w naszym kraju.

Zanieczyszczenia produkujemy sami. W naszych domach. Spalamy w kotłach niskiej jakości paliwo, w piecach – śmieci. Energia ciepła ucieka z naszych źle ocieplonych budynków, samochody produkują tony spalin. Pyły pochodzące z tych źródeł, zawieszane w powietrzu, mogą się tam utrzymywać bardzo długo. Mają mikrometrowe rozmiary i z łatwością przenikają do naszego organizmu. Brzmi poważnie. I takie jest. Choroby powodowane złą jakością powietrza zabijają rocznie 58 tys. Polaków.

### WIĘCEJ ZIELONYCH INWESTYCJI W NASZYCH MIASTACH

Musimy działać natychmiast i walki toczyć na wielu frontach. Ochrona środowiska jest jednym z priorytetów interwencji polityki spójności na lata 2014–2020 i już widać, że będzie tak również w kolejnej unijnej siedmioletce. Po miliardy złotych, dedykowane temu celowi w programach krajowych i regionalnych, chętnie sięgają beneficjenci. I dzięki temu powstają kolejne parki, przyjazne tereny rekreacyjne, ogrody botaniczne

i ośrodki, które kształtują naszą ekologiczną świadomość. Miasta mogą kupić też ekologiczne tramwaje i autobusy. Takie inwestycje w naszym województwie, za blisko 30 mln zł, zrealizuje na przykład Ostrowiec Świętokrzyski i gmina Pińczów. Ponad 23 mln zł na ekologiczny transport pozyskały z Regionalnego Programu Operacyjnego Województwa Świętokrzyskiego na lata 2014–2020. Kielce i Morawica za kolejne 23 mln zł wybudują ścieżki rowerowe. W stolicy regionu powstanie też miejska wypożyczalnia rowerów z minimum 200 rowerami, parkingi rowerowe i miejsca obsługi rowerzystów.

### PRZEŁĄCZYĆ SIĘ NA INNE ŹRÓDŁA ENERGII

Walka z zanieczyszczeniami powietrza oznacza, że musimy zmniejszać zużycie energii i – jednocześnie zwiększać udział energii produkowanej ze źródeł odnawialnych. Poprawiać efektywność energetyczną możemy, np. ocieplając domy i budynki użyteczności publicznej, szkoły, urzędy itd., wymieniając w nich okna i drzwi, instalując kolektory słoneczne i pompy



SZKOŁY Z ZIELONĄ ENERGIĄ  
TO CORAZ CZĘSTSZY WIDOK  
W ŚWIĘTOKRZYSKIEM

Szkoła  
w Sędziszowie

ciepła. Na to też są pieniądze w regionalnym programie operacyjnym. Sięgnęła po nie np. Włoszczowa i dzięki temu ponad 350 włoszczowskich gospodarstw domowych będzie miało kolektory słoneczne lub mikroinstalacje fotowoltaiczne. Gminy oszczędzają energię i dbają o czyste powietrze, modernizując oświetlenie uliczne. Oszczędności mogą być duże i sięgnąć nawet 60 proc. obecnie ponoszonych kosztów. Tak szacują w Wiślicy. Ta i 18 innych świętokrzyskich gmin, dzięki unijnemu dofinansowaniu, wymieni w sumie ponad 22,5 tys. sztuk opraw oświetleniowych i systemów inteligentnego sterowania. Skorzysta 399 miejscowości. Ilość zaoszczędzonej energii elektrycznej przekroczy 9451 MWh rocznie. To czysty zysk nie tylko dla gminnych kas, ale i dla środowiska. Szacowany roczny spadek emisji gazów cieplarnianych to ponad 7,6 tys. ton równoważnika dwutlenku węgla.

### KLIMAT SIĘ ZMIENIA

Zmiany klimatyczne są faktem. Zagrożenia nimi powodowane – również. I choć przyzwyczailiśmy się myśleć o nich w kategoriach globalnych, to skutki odczuwamy bardzo lokalnie. Bo zmiany klimatu oznaczają realne klęski żywiołowe czy katastrofy naturalne. Przeciwdziałanie im to również priorytet Unii Europejskiej, która dąży, by jej gospodarka była wysoce energooszczędna i niskoemisyjna. Stąd tworzenie odpowiednich przepisów prawnych i udzielanie finansowego wsparcia. W regionalnym wymiarze

mogą na nie liczyć np. ochotnicze straże pożarne, które otrzymują środki na specjalistyczny sprzęt, pomocny w walce z zagrożeniami, jakimi są susze, ulewy czy pożary lasów.

### OD NAS TEŻ WIELE ZALEŻY

Choć kluczowe decyzje w kwestiach przeciwdziałania zmianom klimatycznym i starań o czyste powietrze podejmują politycy, nie zdejmujmy z nas wszystkich odpowiedzialności za planetę. Ochrona klimatu bowiem to nie tylko kwestia technologii, ale również rozumienia naszego związku z przyrodą i tego, jak jesteśmy od niej zależni. Dlatego przesiądźmy się na rowery, kupujmy lokalną żywność, sadźmy drzewa. Pozytywnie reagujmy na inicjatywy powstawania w naszych miastach dzikich łąk, ogródków warzywnych i parków. Bierzmy udział w „dniach bez samochodu”. Wszelkie zmiany najlepiej zaczynać od siebie. Bądźmy bardziej eko. To dobre i mądre postanowienie noworoczne.

Anna Rdzanek-Kapsa

*Dane na podst. raportu Air Quality in Europe 2018 przygotowanego przez Europejską Agencję Środowiska, raportu Ministerstwa Przedsiębiorczości i Technologii „Zewnętrzne koszty zdrowotne emisji zanieczyszczeń powietrza, pochodzące z sektora bytowo-komunalnego” oraz raportu WHO*

## Pomagają na świętokrzyskich podwórkach

49 świetlic podwórkowych dla ponad 650 dzieci w wieku szkolnym, w 34 gminach województwa świętokrzyskiego – tak w skrócie można opisać efekty projektu „Świętokrzyska Sieć Świetlic Podwórkowych”. Przedsięwzięcie zrealizowała Chorągiew Kielecka Związku Harcerstwa Polskiego w ramach Regionalnego Programu Operacyjnego Województwa Świętokrzyskiego 2014–2020.



**650** osób wspartych w ramach projektu  
**9** Centrów Świetlic Podwórkowych  
**49** świetlic podwórkowych  
**80** przeszkolonych wolontariuszy

Projekt był realizowany w latach 2016–2018 w Kielcach i powiatach: buskim, jędrzejowskim, kieleckim, koneckim, opatowskim, ostrowieckim, skarżyskim, starachowickim oraz włoszczowskim. Jego wartość wyniosła ponad 4 mln zł. – Świetlica podwórkowa powstaje wszędzie tam, gdzie pojawia się wychowawca pracujący z dziećmi – mówi komendant Chorągwi Kieleckiej ZHP Tomasz Rejmer. – Pedagog, jeśli chce być skuteczny, powinien być tam, gdzie są wychowankowie. Dlatego postawiliśmy na pracę podwórkową. W tej formule działania wychowawca wchodzi w przestrzeń społeczną i spotyka się z młodzieżą w jej naturalnym miejscu przebywania. Przejmuje rolę lidera, ukierunkowuje aktywność dzieci i inspirowuje je do samodoskonalenia.

Spotkania „świetlicowe” – tzw. zbiórki – prowadzone były przez instruktorów ZHP i wolontariuszy raz w tygodniu, popołudniami, w niewielkich grupach. Dzięki temu można było indywidualnie pracować z podopiecznymi, prowadzić działania animacyjne, profilaktyczne i socjoterapeutyczne. W prowadzeniu świetlic pomagało 80 wolontariuszy. Zostali przeszkoleni do pracy z dziećmi i młodzieżą, a w trakcie projektu poszerzali swoje umiejętności w praktyce.

Dla wielu z nich były to pierwsze kroki na ścieżce kariery pedagoga lub animatora. Zajęcia dostosowane były do wieku oraz możliwości fizycznych uczestników. Oprócz tradycyjnych spotkań, organizowane były wycieczki, rajdy, biwaki oraz obozy. – Staraliśmy się odejść od formuły pracy znanej dzieciom ze szkoły – mówi Maciej Szkatuła, koordynator projektu. – Angażowaliśmy je w gry, zabawy i turnieje zespołowe. Młodzież zwiedzała swoje miejscowości i ich okolice, uczestniczyła w rajdach po Górach Świętokrzyskich, wyjazdowych wycieczkach oraz spotkaniach z seniorami, radnymi i przedstawicielami lokalnych instytucji.

– W trakcie projektu okazało się, że te wszystkie działania powinny być uzupełniane o pomoc specjalistów – dodaje Tomasz Rejmer. – Dlatego do kolejnego projektu, pn. „Sieć wspierania funkcji wychowawczych rodzin wiejskich”, w którym od zeszłego roku prowadzimy świetlice podwórkowe na wsiach, zaangażowaliśmy psychologów, pracowników społecznych, terapeutów, pedagogów ze specjalnością resocjalizacja i specjalistów ds. komunikacji społecznej.

*Dorota Hlebicka-Józefowicz*



Dzieci z Kielc na obozie letnim, 2017 r.



Młodzież z powiatu starachowickiego na Festiwalu Piosenki, 2017 r.



Dzieci z powiatu kieleckiego na biwaku wiosennym, 2018 r.



Dzieci i młodzież z powiatu koneckiego na zajęciach w Energetycznym Centrum Nauki, 2016 r.



Dzieci i młodzież z powiatu jędrzejowskiego na wycieczce na Święty Krzyż, 2016 r.

## Miliony na społeczne miejsca pracy

Co najmniej dwieście siedemdziesiąt nowych miejsc pracy dzięki bezzwrotnym dotacjom – to bardzo wymierne efekty, jakie w ciągu trzech najbliższych lat planują osiągnąć dwa, działające w województwa świętokrzyskim, Ośrodki Wsparcia Ekonomii Społecznej. Ośrodki, utworzone w ramach Regionalnego Programu Operacyjnego Województwa Świętokrzyskiego 2014–2020, otrzymały we wrześniu tego roku blisko 28 mln zł unijnych funduszy na kontynuowanie swojej działalności.

– Szczególnie cenne społecznie są właśnie te dwa projekty, które stwarzają ogromną szansę dla rozwoju w naszym województwie podmiotów ekonomii społecznej, spółdzielni socjalnych – podkreślała wicemarszałek województwa świętokrzyskiego Renata Janik podczas uroczystego podpisania umów na dofinansowanie działalności obu ośrodków, które odbyło pod koniec września 2019 roku.

Celem OWES-ów jest wspieranie podmiotów sektora ekonomii społecznej, a więc firm, spółdzielni socjalnych i organizacji pozarządowych, które prowadząc działalność gospodarczą kierują się nie tylko zyskiem finansowym, ale również społecznym. Oprócz wspomnianych dotacji przedsiębiorstwa społeczne mogą także liczyć na profesjonalne doradztwo księgowo-podatkowe, finansowe, kadrowe, biznesowe, prawne i marketingowe oraz na szkolenia, ułatwiające prowadzenie działalności gospodarczej. Przez najbliższe trzy lata z bezpłatnego wsparcia obu

ośrodków skorzysta ok. 800 osób oraz blisko 400 przedsiębiorstw społecznych.

W aktualnej ofercie ośrodków dostępne są również bezzwrotne mikrogranty dla niewielkich organizacji pozarządowych, o wartości kilku tysięcy zł, dzięki czemu będą mogły one sfinansować rozpoczęcie prostej działalności odpłatnej, co może być wstępem do działalności gospodarczej na większą skalę. Ważną częścią działań obu ośrodków jest także prowadzenie inkubatorów dla młodych organizacji oraz animacja, a więc zachęcanie do tworzenia przedsiębiorstw społecznych oraz pomoc w zawiązywaniu partnerstw pomiędzy samorządami, organizacjami pozarządowymi i firmami.

Kielecko-Ostrowiecki Ośrodek Wsparcia Ekonomii Społecznej będzie funkcjonował do końca czerwca 2023 r. Z jego usług mogą korzystać osoby i organizacje z Kielc oraz powiatów: starachowickiego, skarżyskiego, ostrowieckiego, koneckiego i kieleckiego ziemskiego. Więcej o ofercie Ośrodka na stronie: [koowes.pl](http://koowes.pl).

Świętokrzyski Ośrodek Wsparcia Ekonomii Społecznej będzie działał do końca 2022 r. Z jego oferty mogą korzystać osoby i organizacje z powiatów: włoszczowskiego, staszowskiego, sandomierskiego, pińczowskiego, opatowskiego, kazimierskiego, jędrzejowskiego i buskiego. Strona ośrodka to: [sowes.caritas.pl](http://sowes.caritas.pl).

*Kamil Wojtczak*



Umowę na dofinansowanie działalności Świętokrzyskiego Ośrodka Wsparcia Ekonomii Społecznej podpisali wicemarszałek województwa świętokrzyskiego Renata Janik, członek Zarządu Województwa Mariusz Gosek oraz zastępca dyrektora Caritas Diecezji Kieleckiej ksiądz Krzysztof Banasik.



15 listopada, podczas uroczystej gali odbywającej się w Centrum Kongresowym Targów Kielce poznaliśmy Świętokrzyskich Liderów Ekonomii Społecznej 2019. Konkurs organizuje Regionalny Ośrodek Polityki Społecznej Urzędu Marszałkowskiego Województwa Świętokrzyskiego. Nagrody przyznawane są w trzech kategoriach: Samorząd Prospołeczny – nagradzane są samorzady, które w swoich działaniach kierują się prospołecznymi wartościami, Biznes Prospołeczny, który na równi z ekonomicznym rachunkiem zysków i strat stawia realizację celów społecznych oraz Podmioty Ekonomii Społecznej, które z zasady zajmują się reintegracją tych, którzy najbardziej tego potrzebują.

W kategorii Samorząd Prospołeczny nagrodę otrzymała gmina Bieliny, zaś wyróżnienia miasto Kielce i powiat kielecki. W kategorii Biznes Prospołeczny zwyciężyła Szkoła Zarządzania Sp. z o.o. w Ostrowcu Świętokrzyskim, zaś wyróżnienia trafiły do Banku Spółdzielczego w Sędziszowie oraz firmy FORMASTER S.A. W kategorii Podmiot Ekonomii Społecznej tytuł otrzymała Fundacja „Anielskie Skrzydła” z Ostrowca Świętokrzyskiego, a wyróżnienia Spółdzielnia Socjalna „Przysmak” i Spółdzielnia Socjalna „Kazimierskie Smaki”. Kapituła w tym roku postanowiła po raz pierwszy przyznać również nagrodę specjalną za szczególny wkład w rozwój ekonomii społecznej na terenie naszego województwa. Uehonorowana została nią gmina Starachowice, która w opinii kapituły przyczyniła się do rozwoju ekonomii społecznej, wdrażając innowacyjne rozwiązania.



## Blisko 41 milionów złotych na szkolenia dla pracujących

Wkrótce ruszą nabory na kursy i szkolenia dla pracodawców i ich pracowników. Z refundacji będą mogli skorzystać mikro, małe i średnie przedsiębiorstwa oraz samozatrudnieni. To druga odsłona Działania 10.5 RPOWŚ 2014–2020, w ramach którego przedsiębiorcy mogą odzyskać część kosztów za podnoszenie kwalifikacji. Pula przeznaczona na to działanie to ponad 40 mln zł. Zasada korzystania z refundacji nie jest skomplikowana, ale trzeba pamiętać, że najważniejszym krokiem jest podpisanie umowy z operatorem, wyłonionym w drodze konkursowej przez Wojewódzki Urząd Pracy, gwarantującej zwrot kosztów szkolenia w wysokości 50 lub nawet 80 proc.

### OD CZEGO ZACZAĆ?

Pierwszym krokiem jest wypełnienie wniosku o refundację szkolenia. To spoczywa na pracodawcy – niezależnie czy ze szkolenia będzie korzystał on sam, czy pracownik. Aby to zrobić, należy udać się do operatora. Na miejscu eksperci pomogą przy wypełnianiu wniosku, a także, jeśli będzie taka potrzeba – przy wyszukaniu optymalnego szkolenia dopasowanego do potrzeb. Operator odpowiedzialny jest bowiem zarówno za pomoc w wyborze odpowiedniej usługi, jak i za zawieranie i rozliczanie umów z przedsiębiorstwami. Po złożeniu wniosku i pozytywnej weryfikacji przedsiębiorca podpisuje umowę z operatorem. Następnie osoba wskazana we wniosku korzysta ze szkolenia, na które zawarła umowę. Pracodawca opłaca koszty i z zapłaconą fakturą wraca do operatora po wypłatę refundacji. Umowa wsparcia dotyczyć może wyłącznie refundacji kosztów realizacji usług rozwojowych wpisanych do Bazy Usług Rozwojowych (BUR). Usługa rozwojowa będzie dofinansowana, jeśli spełni łącznie poniższe warunki:

- umowa wsparcia została podpisana przed rozpoczęciem realizacji usługi/i;
- zgłoszenie na usługę rozwojową zostało zrealizowane za pośrednictwem BUR;
- wydatek został rzeczywiście poniesiony na zakup usługi rozwojowej;
- wydatek został prawidłowo udokumentowany;
- usługa rozwojowa została zrealizowana zgodnie z *Założeniami PSF*, tj. zgodnie z programem, formą, na warunkach i w wymiarze czasowym określonym w karcie usługi;
- usługa zakończyła się wypełnieniem ankiety oceniającej usługi rozwojowe, zgodnie z Systemem Oceny Usług Rozwojowych.

REFUNDACJI PODLEGAJĄ WSZYSTKIE SZKOLENIA, KTÓRE ZNAJDUJĄ SIĘ W BAZIE USŁUG ROZWOJOWYCH. PLATFORMA SKUPIA PONAD 32 TYS. OFERT KURSÓW I SZKOLEŃ Z CAŁEJ POLSKI

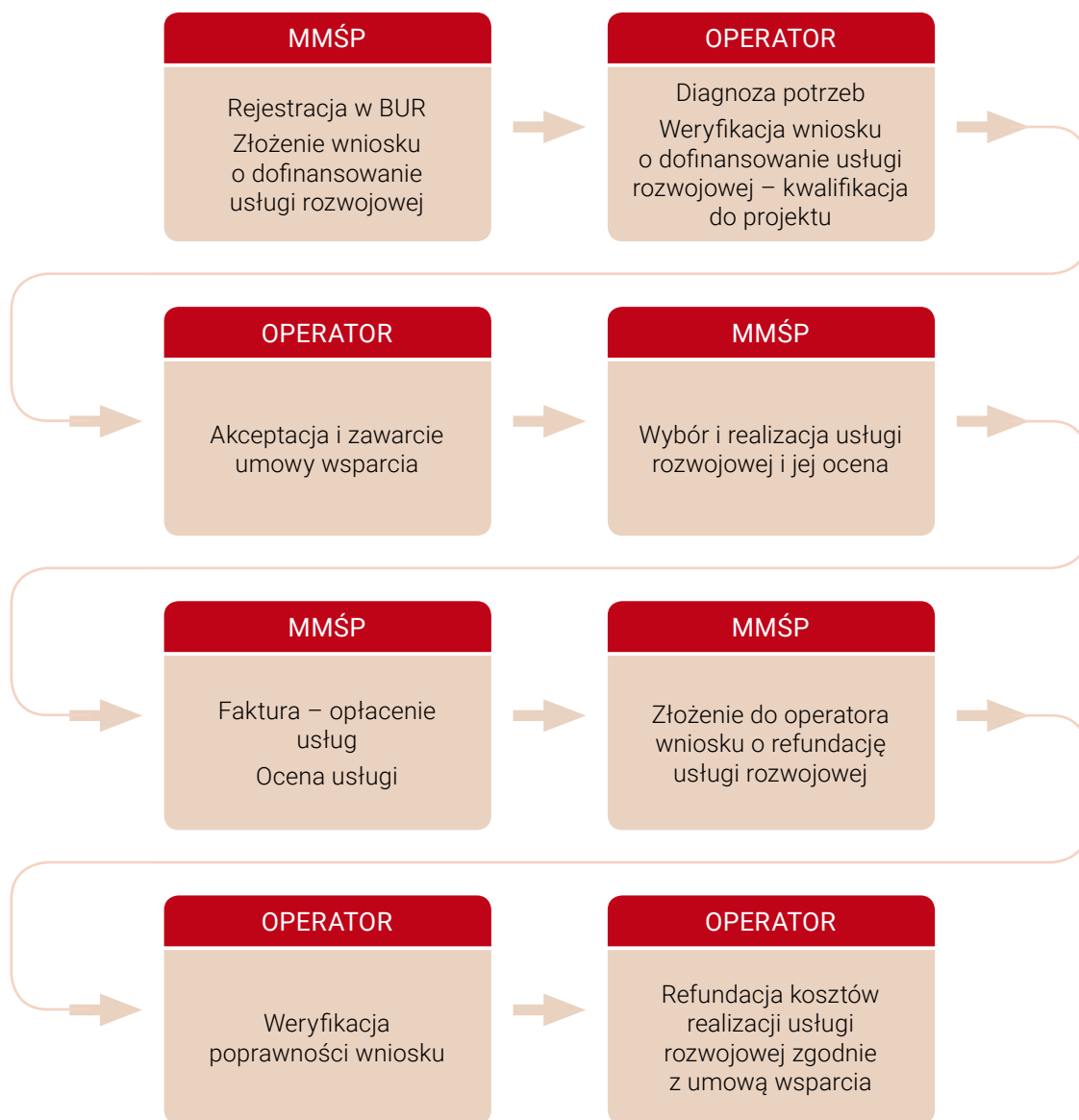
### 50 CZY 80 PROC. REFUNDACJI?

Poziom refundacji (dofinansowania) jest zależny od wielkości przedsiębiorstwa oraz przynależności do preferowanych grup docelowych. Wygląda to następująco: samozatrudnieni, mikro i małe przedsiębiorstwa – 80 proc., średnie przedsiębiorstwa – 50 proc. Jednak te także mogą skorzystać z 80-procentowej refundacji, jeśli z usługi korzystają pracownicy powyżej 50. roku życia lub o niskich kwalifikacjach.

Ponadto 80 proc. refundacji kosztów przewidziane jest też dla przedsiębiorstw:

- prowadzących działalność w obszarach stanowiących inteligentne specjalizacje regionu, tj.: metalowo-odlewniczym, zasobooszczędnym budownictwie, turystyce zdrowotnej i prozdrowotnej;
- prowadzących działalność w branżach o najwyższym potencjale do tworzenia nowych miejsc pracy, tj.: metalurgicznej, maszynowej, odlewniczej, motoryzacyjnej, wydobywczej i przeróbki surowców skalnych, budowlanej oraz turystycznej;
- prowadzących działalność w sektorze określonym jako srebrny, biały lub zielony sektor;
- przedsiębiorcy prowadzący działalność gospodarczą na terenie miast średnich oraz miast średnich tracących funkcje społeczno-gospodarcze.





### ILE PIENIĘDZY MAKSYMALNIE MOŻE POZYSKAĆ PRZEDSIĘBIORCA?

Wartość dofinansowania pojedynczej usługi rozwojowej dla jednego uczestnika nie może przekroczyć kwoty 6000 zł bez względu na poziom dofinansowania i koszt usługi rozwojowej. Z kolei maksymalna wartość dofinansowania dla przedsiębiorstwa to 60 000 zł na trzy lata. Z usług rozwojowych skorzysta 7101 pracujących z regionu. Wsparcie obejmie blisko 900 przedsiębiorców i pracujących na własny rachunek. Dotychczas dzięki refundacji kursów i szkoleń swoje kwalifikacje podniosło ponad 4 tys. pracujących w województwie świętokrzyskim.

POZIOMY REFUNDACJI PONIESIONYCH KOSZTÓW NIE SUMUJĄ SIĘ. W PRZYPADKU SPEŁNIANIA PRZEZ DANE PRZEDSIĘBIORSTWO DWÓCH LUB WIĘCEJ Z POWYŻSZYCH WARUNKÓW, PRZYJMUJE SIĘ NAJKORZYSTNIEJSZY DLA PRZEDSIĘBIORSTWA POZIOM REFUNDACJI.

Informacje na temat Bazy Usług Rozwojowych można znaleźć na stronie internetowej Wojewódzkiego Urzędu Pracy w Kielcach. Zapraszamy także do kontaktu telefonicznego pod numerem 41 364 16 22 lub osobistego w budynku WUP przy ul. Witosa 86, pok. 112.

*Dorota Fecek*

## Ruszyła kolejna transza środków na pożyczki dla firm

Mikro, małe i średnie przedsiębiorstwa, działające na terenie województwa świętokrzyskiego, mogą pozyskać nawet 1 mln zł na inwestycje. Ruszyła kolejna transza środków na pożyczki dla firm, których udziela Fundusz Pożyczkowy Województwa Świętokrzyskiego Sp. z o.o. w Kielcach. To bardzo atrakcyjne źródło finansowania biznesu – z niskim oprocentowaniem i uproszczonymi, przystępnymi procedurami.



Pożyczkę mogą otrzymać przedsiębiorcy, których firmy już działają na rynku, ale także ci, którzy dopiero stawiają pierwsze kroki w biznesie. Jeśli funkcjonują dłużej niż dwa lata – nie potrzebują wkładu własnego. Oferta funduszu pożyczkowego będzie opcją dla firm, mających trudności ze zdobyciem finansowania komercyjnego, np. z powodu braku wymaganych zabezpieczeń czy historii kredytowej.

Okres spłaty należności to nawet pięć lat z 6-miesięcznym okresem karencji. Fundusz umożliwi elastyczny dobór zabezpieczenia, uzależniony od sytuacji finansowej firmy. Oprocentowanie pożyczki na warunkach de minimis oparte jest na stopie bazowej Komisji Europejskiej i wynosi obecnie 1,87 proc. (stałe w całym okresie finansowania). Fundusz nie pobiera prowizji za udzielenie pożyczki lub wcześniejszą jej spłatę.

Nawet 1 mln zł finansowego wsparcia można przeznaczyć na zakup maszyn, urządzeń, środków transportu, wyposażenia, w tym technologii informacyjno-komunikacyjnych, na remont czy modernizację nieruchomości, zakup gruntów. Celem pożyczki może

być również kapitał obrotowy – sfinansowanie zakupu zapasów, rozliczenia międzyokresowe, a także płatności z tytułu rozliczeń z kontrahentami oraz zapłatę terminowych zobowiązań publicznoprawnych w przypadku finansowania przez Fundusz przedsięwzięcia inwestycyjnego.

Klient może się spodziewać indywidualnej analizy swojego wniosku, uwzględnienia specyfiki branży, w której działa, oraz szybkiej decyzji. Fundusz zapewnia merytoryczne wsparcie specjalistów.

*/red./*

Planujesz inwestycje w swojej firmie?  
Szukasz kapitału?

Dowiedz się więcej o pożyczkach oferowanych przez Fundusz Pożyczkowy Województwa Świętokrzyskiego Sp. z o.o.

Zadzwoń – tel. 41 36 00 280  
Napisz – sekretariat@fpws.eu  
Odwiedź stronę – [www.fpws.eu](http://www.fpws.eu)

Wszyscy zainteresowani zdobyciem unijnego dofinansowania mogą skorzystać z fachowej i bezpłatnej pomocy pracowników punktów informacyjnych Funduszy Europejskich, które w naszym województwie mieszczą się w Kielcach, Busku-Zdroju i Skarżysku-Kamiennej

## Zapytaj o Fundusze Europejskie

W tym numerze biuletynu na pytania odpowiada Bogumiła Sedor z Głównego Punktu Informacyjnego Funduszy Europejskich w Kielcach

**Wczesne wykrywanie wielu chorób daje szansę na szybsze ich wyleczenie i powrót do zdrowia. Czy Regionalny Program Operacyjny Województwa Świętokrzyskiego na lata 2014–2020 daje możliwość wdrażania programów zdrowotnych i wspierania usług w tym obszarze?**

Tak, to bardzo ważna dziedzina wspierana środkami Unii Europejskiej. Szczególnie profilaktyka, która pozwala w porę rozpoznać zagrożenia i daje szansę na skuteczne i krótsze leczenie. W ramach RPOWŚ 2014–2020 odbyło się wiele konkursów, obejmujących projekty z zakresu usług społecznych i zdrowotnych, infrastruktury ochrony zdrowia i infrastruktury społecznej, czy wspierania aktywności zawodowej pracowników. W listopadzie 2019 r. rozpoczęły się kolejne nabory do dwóch ogłoszonych konkursów. Prowadzi je Departament Wdrażania EFS Urzędu Marszałkowskiego WŚ w ramach Poddziałania 9.2.3 – Rozwój wysokiej jakości usług zdrowotnych. Skierowane są do najmłodszego pokolenia.

**Czego dotyczy proponowany program polityki zdrowotnej w odniesieniu do dzieci w wieku szkolnym?**

Program ten odnosi się do wad słuchu oraz zaburzeń mowy m.in. u dzieci w wieku szkolnym. Narząd słuchu i mowy jest jednym z ważniejszych organów zmysłu człowieka. Zaburzenia słuchu i mowy, oprócz wad postawy, należą do najczęściej występujących problemów zdrowotnych wśród dzieci w wieku szkolnym. Prawidłowy proces słyszenia oraz mowy wspomaga rozwój dziecka, jego przygotowanie do samodzielnego życia w szkole, rodzinie czy społeczeństwie, ułatwia naukę oraz ma wpływ na jakość życia. Wady i dysfunkcje cech narządu słuchu i mowy powodują opóźnienia w rozwoju psychoruchowym i utrudniają start szkolny, są również przyczyną problemów w opanowaniu nauki czytania i pisanie. Wczesne wykrycie wśród uczniów zaburzeń słuchu i mowy oraz wdrożenie właściwej terapii pozwala osiągnąć zadowalające skutki.

**Jakiego rodzaju działania będą mogły być finansowane w ramach tego konkursu?**

Wsparciem mogą zostać objęte programy wczesnego wykrywania wad rozwojowych i rehabilitacji dzieci zagrożonych niepełnosprawnością i niepełnosprawnych, obejmujące m.in.: wczesne wykrywanie wad dotyczących zaburzeń słuchu, wzroku i mowy u dzieci w wieku szkolnym (z uwzględnieniem szko-

leń pielęgniarek szkolnych), programy rehabilitacji leczniczej dla dzieci zagrożonych niepełnosprawnością i niepełnosprawnych, podnoszenie świadomości społecznej w zakresie wiedzy na temat zaburzeń słuchu, wzroku i mowy u dzieci, następstw niezdiagnozowanych i nieleczonych dysfunkcji, możliwości terapii oraz kształtowanie właściwych zachowań prozdrowotnych w tym obszarze, a także podnoszenie kwalifikacji i kompetencji osób związanych ze świadczeniem usług zdrowotnych.

**Na czym będzie polegała realizacja projektu?**

Na wdrożeniu Regionalnego Programu Zdrowotnego, w szczególności poprzez realizację pięciu modułów: kampanii informacyjno-promującej, działań informacyjno-edukacyjnych, szkoleń dla pielęgniarek szkolnych, lekarzy POZ i logopedów, realizacji badań przesiewowych słuchu i mowy wśród dzieci klas pierwszych szkół podstawowych, rehabilitacji wykrytych nieprawidłowości u dzieci objętych programem.

**Do kogo skierowany jest konkurs?**

Projekty realizowane w ramach konkursu skierowane są do osób zagrożonych ubóstwem i wykluczeniem społecznym oraz ich otoczenia, w tym rodzin i dzieci, dzieci w zakresie wczesnego wykrywania wad rozwojowych, dzieci zagrożonych niepełnosprawnością i dzieci z niepełnosprawnościami, osób związanych ze świadczeniem usług zdrowotnych.

**Kto może ubiegać się o dofinansowanie na tego typu działania?**

Mogą ubiegać się o nie wszystkie podmioty, z wyłączeniem osób fizycznych (nie dotyczy osób prowadzących działalność gospodarczą lub oświatową na podstawie przepisów odrębnych), w szczególności: jednostki samorządu terytorialnego, jednostki organizacyjne, związki i stowarzyszenia JST, instytucje pomocy i integracji społecznej, podmioty ekonomii społecznej, w tym organizacje pozarządowe, podmioty lecznicze wykonujące na terenie województwa świętokrzyskiego działalność leczniczą finansowaną ze środków publicznych, podmioty uprawnione do udzielania świadczeń zdrowotnych oraz realizujące zadania z zakresu profilaktyki i promocji zdrowia.

Szczegóły dotyczące konkursu z Poddziałania 9.2.3 – Rozwój wysokiej jakości usług zdrowotnych oraz innych konkursów ogłoszonych w ramach RPOWŚ 2014–2020 znajdują się na stronie [www.rpo-swietokrzyskie.pl](http://www.rpo-swietokrzyskie.pl) w zakładce „Zobacz ogłoszenia i wyniki naborów wniosków”.

# Zapraszamy do naszych punktów informacyjnych

## Główny Punkt Informacyjny o Funduszach Europejskich

ul. Św. Leonarda 1, 25-311 Kielce  
pn. 8.00–18.00  
wt.–pt. 8.00–16.00  
tel. 41 343 22 95, 41 340 30 25, 41 301 01 18  
e-mail: GPI@sejmik.kielce.pl  
bezpłatna infolinia: 800 800 440

## Lokalny Punkt Informacyjny w Sandomierzu

ul. Mickiewicza 34, 27-600 Sandomierz  
pn. 7.30–17.30  
wt.–pt. 7.30–15.30  
tel. 15 832 33 54, 15 864 20 74

## Lokalny Punkt Informacyjny w Skarżysku-Kamiennej

al. Piłsudskiego 36, 26-110 Skarżysko-Kamienna  
pn. 8.00–18.00  
wt.–pt. 8.00–16.00  
tel. 41 378 12 06, 41 370 97 17

Więcej na:



[www.rpo-swietokrzyskie.pl](http://www.rpo-swietokrzyskie.pl)



<https://www.facebook.com/RPOWS/>



Rzeczpospolita  
Polska



WOJEWÓDZTWO  
ŚWIĘTOKRZYSKIE

Unia Europejska  
Europejskie Fundusze  
Strukturalne i Inwestycyjne

