

KONKURS DOTACJI DLA GMIN WOJEWÓDZTWA ŚWIĘTOKRZYSKIEGO na PROGRAMY REWITALIZACJI Założenia

Spotkanie informacyjne
Jędrzejów 3 marca 2016r.

Departament Polityki Regionalnej
Oddział Programowania Strategicznego i Analiz



Unia Europejska
Fundusz Spójności



Założenie generalne dotyczące opracowania PR

Dopuszcza się w tym Konkursie finansowanie Programów Rewitalizacji opracowanych na podstawie Wytycznych dotyczących rewitalizacji - nie ma obowiązku w trybie Ustawy o rewitalizacji.



Główne zadania w projekcie:

- ogłoszenie konkursu dotacji dla gmin (19 lutego 2016 r.);
- przeprowadzenie spotkań informacyjnych dla przedstawicieli gmin na temat konkursu (3 i 4 marca 2016 r.);
- ocena i wybór projektów do dofinansowania;
- spotkania informacyjne dla dotacjobiorców (maj - czerwiec 2016 r.);
- przeprowadzenie 3 spotkań edukacyjnych dla zainteresowanych, promujących nowe podejście do rewitalizacji;
- monitoring realizacji projektów oraz rozliczanie przekazanych środków;
- weryfikacja opracowanych PR przez Zespół ds. rewitalizacji w UM WŚ.



Cele Konkursu

Wsparcie gmin w uruchomieniu procesu rewitalizacji obszarów zdegradowanych m.in. w ramach RPO - PR

Upowszechnienie rozumienia rewitalizacji jako procesu kompleksowych przemian terenów zdegradowanych

Wzmacnianie zdolności gmin do tworzenia mechanizmów partycypacji (różni sygnatariusze)



Przedmiot Konkursu

Wsparcie gmin w procesie opracowania lub aktualizowania programów rewitalizacji, m.in. stanowiących podstawę do ubiegania się o dotację z funduszy UE przy realizacji projektów rewitalizacyjnych.

Warunek - Programy Rewitalizacji muszą być zgodne z wymogami określonymi w Załączniku Nr 1 do Regulaminu Konkursu

Elementy programów rewitalizacji

Program zawiera co najmniej:

- wizję stanu obszaru po przeprowadzeniu rewitalizacji (efekt rewitalizacji);
- opis powiązań programu z dokumentami strategicznymi i planistycznymi gminy;
- diagnozę zjawisk i czynników kryzysowych oraz skalę i charakter potrzeb;
- zasięgi przestrzenne obszaru rewitalizacji tj. określenie obszarów najbardziej wymagających wsparcia;

Elementy programów rewitalizacji c.d

- cele rewitalizacji oraz kierunki działań w celu eliminacji lub ograniczenia negatywnych zjawisk;
- listę planowanych i podstawowych, z punktu widzenia nakreślonych kierunków działań, projektów i przedsięwzięć rewitalizacyjnych wraz z ich opisem (...);
- charakterystykę pozostałych rodzajów przedsięwzięć rewitalizacyjnych, mogących ograniczyć negatywne zjawiska powodujące sytuację kryzysową obszaru;
- mechanizmy zapewnienia komplementarności pomiędzy wskazanymi projektami a także działaniami różnych podmiotów na obszarze objętym PR;
- mechanizmy partycypacji w całym procesie rewitalizacji (różni sygnatariusze)
- ramy finansowe dla przedsięwzięć wraz ze wskazaniem źródeł finansowania również spoza funduszy PS 2014-2020 – publiczne i prywatne środki krajowe;
- system wdrażania, monitoringu i oceny skuteczności realizacji PR.



Przedmiot Konkursu

Cechy programów rewitalizacji



Kompleksowość

Program rewitalizacji złożony z różnorodnych, wzajemnie powiązanych projektów rewitalizacyjnych, współfinansowanych zarówno ze środków EFRR, EFS, FS, jak i z innych publicznych oraz prywatnych aby równocześnie odnieść się do aspektów społecznych, ekonomicznych, przestrzennych, technicznych, środowiskowych i kulturowych.



Przedmiot Konkursu

Cechy programów rewitalizacji



Koncentracja

Działania rewitalizacyjne dotyczą **najbardziej zdegradowanych obszarów w gminie, tj. tam, gdzie skala problemów i zjawisk kryzysowych jest największa. [20%/30%]**



Komplementarność

- przestrzenna
- problemowa
- proceduralno - instytucjonalna
- międzyokresowa
- źródeł finansowania



Przedmiot Konkursu

Cechy programów rewitalizacji

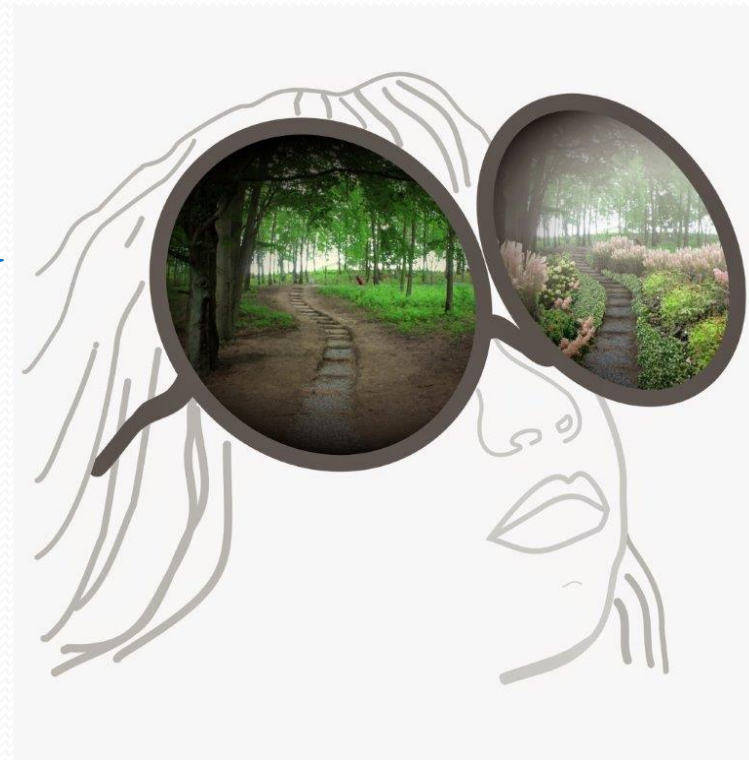


Partycypacja Społeczna

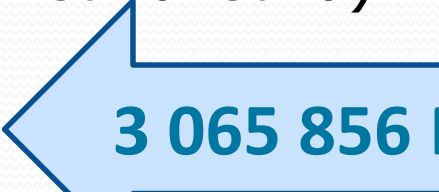



Stanowi **FUNDAMENT DZIAŁAŃ** na każdym etapie procesu rewitalizacji:

- diagnozowania,
- programowania,
- wdrażania,
- monitorowania i oceniania.

Musi mieć realny charakter, włączając wszystkich zainteresowanych sygnatariuszy – mieszkańców, przedsiębiorców i innych podmiotów i grup aktywnych na terenie gminy **w proces rewitalizacji.**



Finansowanie Konkursu

- Program Operacyjny Pomoc Techniczna 2014-2020
(85% Fundusz Spójności, 15% Budżet Państwa)
- **kwota na dotacje w Konkursie**  **3 065 856 PLN**
- **poziom dofinansowania dla gmin**  **max. 90 %**
- **wkład własny wnioskodawcy**  **min. 10 %**
- **max. wartość dotacji dla gminy**  **180 000 PLN**

Dokumenty konkursowe – ważne !

- ✓ termin składania wniosków o dotacje 7 marca - 19 kwietnia;
- ✓ wnioskodawcą jest pojedyncza gmina: miejska, miejsko - wiejska, wiejska
- ✓ projekt musi być rozpoczęty po dniu 1 maja 2015 r. i zakończony do dnia 31 grudnia 2016 r.
- ✓ dofinansowanie otrzymają wnioski, które uzyskają 60% punktów z oceny merytorycznej tj.72 pkt. (max. 120 pkt.)
- ✓ dodatkowe 10 pkt. dla gmin z dochodem własnym na mieszkańca nie większym niż 60% średniego dla województwa za 2014 r. tj. 1 505,98 PLN.

Dokumenty konkursowe – ważne !

Nie może ubiegać się o dotacje gminą wobec której zachodzi jedna z poniższych okoliczności:

- nie wywiązała się z obowiązków w ramach innego kontraktu lub procedury przyznania dotacji przyznanej z FE,
- dokumenty złożone w Konkursie przez nieuprawniony podmiot,
- nie wywiązała się z obowiązku płacenia składek na ubezpieczenia społeczne w okresie 3 ostatnich lat,

Jeden wnioskodawca - jeden wniosek!!!

Kwalifikowalność w projekcie

Gmina zobowiązuje się do przestrzegania i stosowania zapisów:

- rozporządzenia Parlamentu Europejskiego i Rady (UE) nr 1303/2013 z dnia 17.12.2013 r.;
- ustawy z dnia 11 lipca 2014 r. o zasadach realizacji programów w zakresie polityki spójności finansowanych w perspektywie finansowej 2014-2020;
- ustawy z dnia 27 sierpnia 2009 r. o finansach publicznych;
- ustawy z dnia 29 stycznia 2004 r. Prawo zamówień publicznych.

Gmina powinna zapoznać się i ponosić wydatki zgodnie z zapisami w Wytycznych Ministra Infrastruktury i Rozwoju w zakresie:

- wykorzystania środków pomocy technicznej na lata 2014-2020;
- kwalifikowalności wydatków w ramach Europejskiego Funduszu Rozwoju Regionalnego, Europejskiego Funduszu Społecznego oraz Funduszu Spójności na lata 2014-2020, z uwzględnieniem procedury udzielania zamówień przez dotacjobiorców;
- rewitalizacji w programach operacyjnych na lata 2014-2020.

Ach te przepisy..



Kwalifikowalność w projekcie

Wydatki muszą spełniać łącznie warunki:

- są niezbędne do realizacji Projektu;
- dokonywane przy zachowaniu efektywności kosztowej, czyli zapewniające realizację zadań na wysokim poziomie merytorycznym przy optymalnym wykorzystaniu zasobów finansowych;
- wykazane w dokumentacji księgowej wnioskodawcy w sposób umożliwiający zidentyfikowanie i weryfikację;
- potwierdzone oryginałami dokumentów i zgodnie z postanowieniami umowy,
- poniesione od dnia rozpoczęcia realizacji projektu (nie wcześniej niż od 1 maja 2015 roku) do dnia zakończenia (nie później niż do 31 grudnia 2016 roku).

Weryfikacja kwalifikowalności następuje na etapie oceny oraz analizy sprawozdania okresowego/końcowego i wypłaty środków.

Kosztami kwalifikowanymi w projekcie uznane są wydatki związane z:

- opracowaniem analiz, planów działań, wynagrodzenie zewnętrznych ekspertów;
- opracowaniem programów rewitalizacji (np. wynagrodzenie pracowników merytorycznych);
- włączeniem różnych sygnatariuszy (koszty organizacji spotkań, konferencji, debat, wynagrodzenie panelistów, itp.);
- zarządzaniem projektem.

Kosztami kwalifikowanymi w projekcie nie są:

- amortyzacja środków trwałych;
- finansowanie działalności nie związanej z projektem;
- zakup i leasing środków trwałych;
- koszty stałe utrzymania biura;
- wyposażenie biura, materiały biurowe;
- koszty przygotowania wniosku;
- koszty budowy, przebudowy, remontu;
- podatek VAT, jeśli może zostać odzyskany w oparciu o ustawę o podatku od towarów i usług.

Wnioskowanie o dotacje

- Formularz wniosku (Załącznik nr 2 do Regulaminu Konkursu) należy wypełnić w języku polskim, w sposób staranny i przejrzysty, posługując się w opisach językiem precyzyjnym i dostarczyć odpowiedzi na wszystkie zagadnienia wskazane we wniosku.
- Efektem projektu ma być PR spełniający wymagania określone w Załącznik nr 1 do Regulaminu konkursu dotacji (tożsame z wymaganiami wynikającymi z wytycznych MR w zakresie rewitalizacji w programach operacyjnych).
- Wersja papierowa składanego wniosku musi być podpisana czytelnie w wyznaczonym miejscu przez osobę/-y upoważnioną/-e do składania oświadczenia woli w imieniu Wnioskodawcy.
- W przypadku, gdy upoważnienie do podpisu nie wynika z obowiązujących przepisów prawa należy załączyć stosowne pełnomocnictwo lub inny dokument delegujący upoważnienie (np. uchwałę rady).
- Wnioski przesłane w innym trybie niż określono w Regulaminie konkursu, przesłane po upływie wyznaczonego terminu (19.04.2016 r.), nie będą rozpatrywane.



Wnioski – ocena formalna

Wniosek jest odrzucony jeżeli:

- nie jest odpowiedzią na Konkurs;
- został złożony przez nieuprawnionego wnioskodawcę (pkt. VII Regulaminu);
- brakuje podpisu osoby upoważnionej;
- został złożony na formularzu niezgodnym z Załącznikiem 2 do Regulaminu;
- wersja papierowa formularza nie została złożona;
- czas trwania projektu przekracza maksymalny, dopuszczalny czas realizacji;
- do wniosku nie dołączono szczegółowego budżetu oraz oświadczenia o dochodach na mieszkańca (Załącznik 1 i 2 do wniosku).

Wnioski –ocena formalna

W trakcie oceny formalnej jest możliwość uzupełnienia lub korekty –jednorazowo-wniosku w terminie 7 dni kalendarzowych od daty wezwania (przesłanego w formie elektronicznej), wyłącznie w zakresie:

- brak wersji elektronicznej wniosku;
- rozbieżność pomiędzy wersją papierową a elektroniczną wniosku o przyznanie dotacji (możliwa jedynie korekta wersji elektronicznej);
- puste pola dotyczące danych kontaktowych i teleadresowych Wnioskodawcy;
- brak lub niepoprawne pełnomocnictwo do składania oświadczeń woli w imieniu wnioskodawcy (wymagane tylko w przypadku, gdy wniosek podpisała osoba, której umocowanie do składania oświadczeń woli nie wynika wprost z ustawy o samorządzie gminnym);
- oczywiste omyłki rachunkowe i językowe.

Wnioski – ocena merytoryczna

- Ocena przebiega zgodnie z Regulaminem Konkursu oraz Regulaminem prac Komisji Konkursowej.
- Każdy wniosek przeznaczony do oceny merytorycznej jest oceniany przez co najmniej dwóch członków Komisji Konkursowej (karta oceny merytorycznej).
- Do dofinansowania mogą zostać wybrane tylko wnioski, które uzyskają **minimum 60% punktów tj. 72 pkt.**
- Budżety projektów, które uzyskają min. 60% punktów mogą podlegać korekcie (przesunięcia środków w ramach budżetu lub zmniejszenie niektórych pozycji w budżecie – uznanych przez Komisję za nieuzasadnione lub zawyżone).
- W przypadku **braku zgody wnioskodawcy** na proponowane zmiany, **wniosek zostaje odrzucony.**

Wnioski o dotacje – to co ważne !

- ❑ Komisja Konkursowa zastrzega sobie możliwość przedstawienia Zarządowi Województwa Świętokrzyskiego do zatwierdzenia dotacje w wysokości odpowiadającej całości lub części kwoty, o jaką ubiega się gmina.
- ❑ Komisja Konkursowa może zaproponować przesunięcia w ramach budżetu lub niższą niż wnioskowana kwotę dofinansowania w przypadku zidentyfikowania kosztów, które uzna za niekwalifikowane, nieuzasadnione lub zawyżone w porównaniu ze stawkami rynkowymi.
- ❑ Lista projektów rekomendowanych do dofinansowania przedstawiana jest Zarządowi Województwa, celem podjęcia ostatecznej decyzji.
- ❑ Decyzja Zarządu Województwa dotycząca przyznania dotacji **jest ostateczna i nie podlega procedurze odwoławczej !**

Postanowienia umowy o udzielenie dotacji

System płatności:

- Przyznana dotacja nie przekroczy 90% kosztów kwalifikowalnych realizacji projektu;
- Dotacja będzie przekazywana jako **refundacja poniesionych wydatków** w transzach – ustalone indywidualnie dla projektu. Ostatnia transza – min 30% wartości przyznanej dotacji .
- Dotacjobiorca zobowiązany jest do wniesienia wkładu własnego, wynoszącego minimum 10% kosztów kwalifikowalnych realizacji projektu, na etapie rozliczania każdego sprawozdania okresowego;
- Możliwość wstrzymania wypłaty kolejnych transz w przypadku wystąpienia nieprawidłowości w realizacji projektu, do czasu ich usunięcia.

Postanowienia umowy o udzielenie dotacji

Sprawozdawczość:

- Sprawozdania okresowe są składane niezwłocznie po zrealizowaniu zakresu finansowo-rzeczowego umożliwiającemu wystąpienie o kolejną transzę dotacji i zawierają wydatki poniesione w okresie poprzedzającym złożenie danego sprawozdania – załącznik !
- Sprawozdanie końcowe składane jest w terminie 14 dni od upływu terminu zakończenia realizacji projektu;
- Zatwierdzenie sprawozdania końcowego jest uzależnione m.in. od pozytywnej oceny opracowanego programu rewitalizacji

Wnioski o dotacje należy składać!

Formularz wniosku o przyznanie dotacji wraz z załącznikami należy złożyć osobiście, wysłać pocztą lub kurierem na adres:

Urząd Marszałkowski Województwa Świętokrzyskiego
Departament Polityki Regionalnej
ul. Sienkiewicza 63, 25-002 Kielce
Piętro IV, pok.414 Sekretariat

Za datę wpływu wniosku uznana będzie data wpływu do sekretariatu. Wniosek należy złożyć w zapieczętowanej kopercie, która musi:

- ❖ być opatrzona sformułowaniem „**Program rewitalizacji POPT**”
- ❖ zawierać pełną nazwę wnioskodawcy i jego adres.

Do wniosku (jeden egzemplarz) należy załączyć wersję elektroniczną (CD/pendrive). Wersja papierowa i elektroniczna muszą być identyczne.

Nie święci garnki lepia i....

.... Programy rewitalizacji piszą!!!

Zapytania można kierować pod adres:
e-mail: rewitalizacja@sejmik.kielce.pl

Odpowiedzi będą sukcesywnie publikowane na
stronie internetowej projektu pod adresem:
www.2014-2020.rpo-swietokrzyskie.pl/rewitalizacja



Zapraszamy do udziału w Konkursie!!