



Załącznik nr 2 do Regulaminu Konkursu Dotacji

WNIOSEK O PRZYZNANIE DOTACJI NA REWITALIZACJĘ

PROJEKT pn. *„Przygotowanie programów
rewitalizacji”*

1

**Konkurs organizowany przez
Województwo Świętokrzyskie
oraz Ministerstwo Rozwoju**

I. DANE WNIOSKODAWCY

I.1. Pełna nazwa Wnioskodawcy

| |
|--|
| |
|--|

I.2. Adres Wnioskodawcy do korespondencji

| | |
|-------------------|--|
| Ulica | |
| Numer domu/lokalu | |
| Kod pocztowy | |
| Miejscowość | |
| Województwo | |
| Telefon/Fax | |

I.3. Osoba wyznaczona do kontaktów

| | |
|-----------------|--|
| Imię i nazwisko | |
| Funkcja | |
| Telefon/Fax | |
| e-mail | |

II. INFORMACJE O PROJEKCIE - część merytoryczna

□ II.1. Tytuł projektu

□ II.2. Czas trwania projektu: od

do

□ II.3. Potrzeby rewitalizacyjne a strategia rozwoju gminy (lub dokument równoważny)

Opis powinien uzasadniać konieczność działań w zakresie rewitalizacji obszaru. Wskazane w strategii działania powinny wpisywać się w szerokie pojęcie rewitalizacji. Nie musi jednak znaleźć się dosłowny zapis dotyczący rewitalizacji obszaru, mogą być to również fragmenty dotyczące wykluczenia społecznego (strony z zapisami...)

Określić w jakim stopniu przygotowywany PR wpisuje się w strategię.

(nie więcej niż 1 500 znaków bez spacji)

II.3. Potrzeby rewitalizacyjne a strategia rozwoju gminy (lub dokument równoważny)



Warto odpowiedzieć sobie na kluczowe pytania pomocnicze?

- 1. Czy strategia lub dokumenty równoważne wskazują na konieczność działań rewitalizacyjnych?
- 2. Czy i w jaki sposób w dokumentach strategicznych zaznaczono, że działania na terenie obszarów problemowych (o widocznych problemach, przede wszystkim społecznych) są istotne dla rozwoju gminy, **jakie mają przynieść skutki?**
- 3. W przypadku gdy rewitalizacji w strategii nie uwzględnia problemów społecznych w gminie lub gdy została w nich pominięta, **dopuszcza się przeprowadzenie odpowiedniej korekty w ramach projektu?**
- 4. Czy potrzeby rewitalizacyjne zostały lub zostaną uzasadnione w ramach obiektywnej analizy obszaru?



II.4. Wstępna Analiza i Diagnoza Obszaru Zdegradowanego Wybranego Do Rewitalizacji



**CZAS NA
DZIAŁANIE**
**OD POMYSŁU
DO REALIZACJI**

Należy przedstawić charakterystykę obszaru zdegradowanego (przewidywanego do objęcia programem rewitalizacji), na którym występuje koncentracja zjawisk kryzysowych w sferze społecznej, a dotądowo także co najmniej gospodarczej, środowiskowej, przestrzenno – funkcjonalnej lub technicznej. W diagnozie należy zawrzeć analizę problemów i negatywnych zjawisk we wskazanych sferach wraz z określeniem ich natężenia (nawarstwienia, utrwalenia się), a także analizę lokalnych potencjałów. Wybór danego obszaru powinien być należycie uzasadniony. **(nie więcej niż 2 000 znaków bez spacji)**



II.4. Wstępna Analiza i Diagnoza Obszaru Zdegradowanego Wybranego Do Rewitalizacji

Na co zwrócić uwagę !

- na podstawie znajomości lokalnych problemów wstępnie zlokalizować obszar interwencji jako wyznaczony do PR poprzez nakładanie się obszarów występowania problemów społecznych (np. opisanych w strategii rozwiązywania problemów społecznych) na obszary problemowe pod innymi względami (gospodarczymi, środowiskowymi, przestrzenno - funkcjonalnymi lub technicznymi).
- dążenie do wskazania genezy degradacji obszaru – poszukiwania bezpośrednich i pośrednich czynników, które mogły być przyczyną niekorzystnych dziś wartości poszczególnych wskaźników.

Należy opisać sposób wyboru obszaru wybranego do interwencji wraz z uzasadnieniem (m.in. wskazanie, czy wybór obszaru do objęcia procesem rewitalizacji znajduje uzasadnienie w opracowanych przez miasto/gminę badaniach lub czy jego wybór zostanie potwierdzony poprzez opracowane przez miasto badania i analizy).



II.5. Opis Działań Przygotowawczych Do Opracowania, Aktualizacji Programu Rewitalizacji

Należy wskazać planowane działania poprzedzające uzyskanie rzetelnego, pełnego programu rewitalizacji, zgodnego z wymogami wskazanymi w Załączniku nr 1 do Regulaminu Konkursu dotacji.

(nie więcej niż 1 500 znaków bez spacji)

Uzasadniając odpowiedź warto odpowiedzieć sobie na pytania:

- Czy projekt dotyczy aktualizacji starego czy opracowaniu nowego PR?
- Czy gmina zamierza prowadzić działania zgodnie z ustawą o rewitalizacji czy w oparciu o Wytyczne?
- Czy gmina zamierza pogłębić posiadane diagnozy i opisać działania niezbędne dla opracowania PR, jakie to mają być diagnozy, ile czasu zajmie ich przygotowanie lub aktualizacja?
- Czy gmina planuje prowadzić działania samodzielnie czy z pomocą ekspertów zewnętrznych?

II.5. Opis Działań Przygotowawczych do Opracowania, Aktualizacji Programu Rewitalizacji

Planując działania w ramach projektu należy pamiętać, że REWITALIZACJA, jest kompleksową interwencją w problemowe obszary, ma charakter interdyscyplinarny i w taki też sposób należy traktować jej planowanie.

Środki finansowe w ramach konkursu służą stworzeniu m.in. opracowań i analiz, jak również współpracy i pozyskaniu wsparcia ekspertów zewnętrznych z wybranych dziedzin (rozwój społeczny, ekonomia, planowanie przestrzenne i urbanistyka, prawo etc.).

Dlatego na bazie stworzonych opracowań bazowych i przy merytorycznej współpracy ekspertów to pracownicy różnych komórek urzędów czy jednostek organizacyjnych gminy powinni być w stanie stworzyć program rewitalizacji obszaru spełniający wszelkie kryteria wynikające z *Załącznika nr 1 do Regulaminu konkursu dotacji.*



II.6. Wstępna koncepcja Planowanych Kierunków Działań Rewitalizacyjnych

**REWITALIZACJA
to przezwyciężanie kryzysu
a nie łagodzenie jego
objawów**

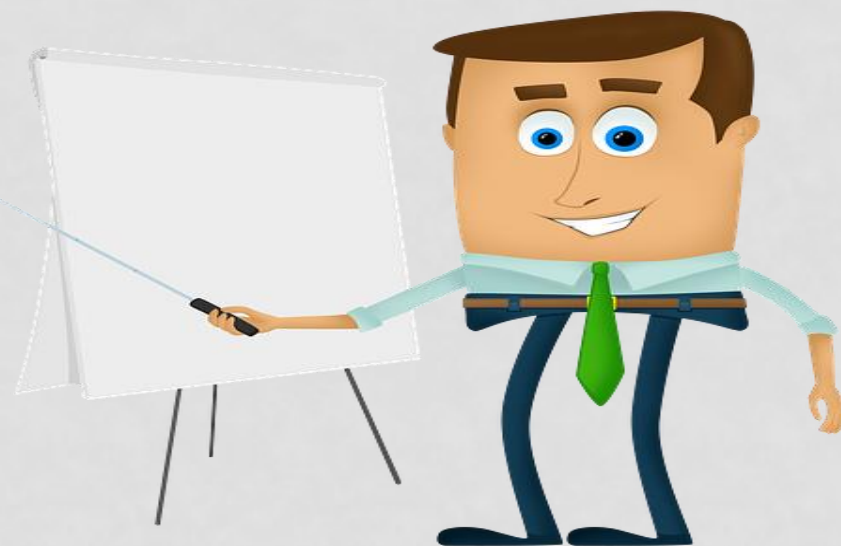


- ❑ Należy krótko opisać wstępną, generalną koncepcję (wizję) celów i kierunków działania, jakie identyfikowane są na tym etapie prac nad przygotowaniem/aktualizacją programu rewitalizacji. We wniosku zawrzeć jedynie wstępny opis.
- ❑ Warto zastanowić się, czy oprócz realizacji konkretnych przedsięwzięć/projektów gmina planuje wdrożyć na wybranych obszarze strategię lub programy wsparcia np. przedsiębiorców, młodzieży i osób starszych.
- ❑ Wskazane jest zwrócenie uwagi na likwidowanie barier rozwoju i społeczny wymiar interwencji istotny dla zmniejszania problemów społecznych.

(nie więcej niż 1 500 znaków bez spacji)

II.7. Opis Wykorzystania Efektów I Trwałość Projektu

- Należy opisać planowany sposób wykorzystania programu rewitalizacji w realizacji przyszłych przedsięwzięć z niego wynikających. Należy określić, w jaki sposób wnioskodawca zapewni jego wykorzystanie, jakie są dla niego możliwości w przypadku istnienia i braku zewnętrznego dofinansowania. Czy potencjał wnioskodawcy daje szansę na przynajmniej częściowe wdrożenie zapisów tego dokumentu w sytuacji braku dostępu do zewnętrznych funduszy? **(nie więcej niż 1 500 znaków bez spacji)**
- *Celem pytania jest wskazanie czy zapewniono, że uchwalony przed Radę Gminy PR będzie konsekwentnie realizowany przez gminę (samorząd powinien zrealizować określony minimalny zakres przedsięwzięć, które zostały zidentyfikowane jako niezbędne dla realizacji procesu rewitalizacji obszaru).*
- *Należy opisać rodzaje przedsięwzięć, które powinny zostać uwzględnione w PR oraz sposób w jaki w programie opisano system jego realizacji i monitorowania postępów.*



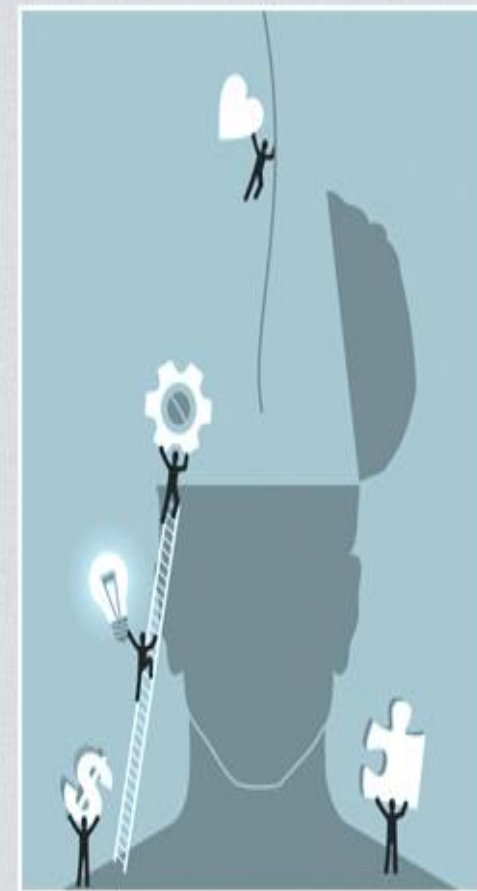
II.8. Partycypacja Społeczna

Należy zaproponować różne techniki i narzędzia partycypacyjne oraz działania aktywizacyjne, zmierzające do aktywnego włączenia mieszkańców i innych grup interesariuszy w przygotowanie PR, jak również w procesie jego wdrażania i oceny.

Warto pamiętać o zapewnieniu udziału organizacji pozarządowych, mieszkańców, przedsiębiorców, radnych w procesie partycypacji – zwiększa efektywność działań.

Należy uzasadnić dobór narzędzi w kontekście ich najwyższej skuteczności w realizowaniu poszczególnych działań, a także opisać sposób uwzględnienia wyników zaangażowania społeczności w realizacji projektu.

(nie więcej niż 2 000 znaków bez spacji)



II.9. Sposób Zarządzania Projektem



- ❑ Należy opisać doświadczenie zespołu projektowego jego strukturę organizacyjną, zakres obowiązków poszczególnych osób, sposób przepływu informacji.
- ❑ Należy zawrzeć opis ścieżki podejmowania decyzji w projekcie, a także opis działań, jakie będą wykonywane w ramach czynności zarządczych.
- ❑ Warto pomyśleć o powiązaniu zespołu ze stałymi strukturami gminy.
- ❑ Warto zapewnić trwałość projektu w wymiarze instytucjonalnym

(nie więcej niż 1 500 znaków bez spacji).

III. BUDŻET I EFEKTYWNOŚĆ KOSZTOWA

III. 1 Kosztorys ze względu na źródła finansowania

*Wkład własny musi stanowić przynajmniej **10%** wartości projektu.*

| Źródło finansowania | kwota | % |
|--------------------------------|-----------|--------------|
| Wnioskowana kwota dotacji | zł | |
| Wkład własny | zł | |
| Łączna wartość projektu | zł | 100 % |

III.2. Uzasadnienie Racjonalności Budżetu Projektu

- Należy przedstawić rzetelny sposób oszacowania wydatków w budżecie projektu, wykazując racjonalność poszczególnych pozycji budżetowych wskazanych w szczegółowym budżecie projektu (Załącznik nr 1 do wniosku o przyznanie dotacji).
- Niewystarczające będzie powoływanie się na podobne wydatki bez podania konkretnych przykładów oraz kalkulacji.
- W przypadku kosztów zarządzania, wysokość wynagrodzeń powinna być spójna z poziomem wynagrodzeń w danej organizacji oraz proporcjonalna do specyfiki planowanych działań merytorycznych.

(nie więcej niż 2 000 znaków bez spacji)



III.2. Uzasadnienie Racjonalności Budżetu Projektu

KALKULUJĄC BUDŻET NALEŻY PAMIĘTAĆ O JAKOŚCI PROGRAMU

Ponieważ przewiduje się znaczące zróżnicowanie zakresu programów i planowanych działań w różnych gminach, dlatego istotne jest dokładne uzasadnienie przyjętych kosztów wskazanych w Szczegółowym budżecie projektu .



OŚWIADCZENIE WNIOSKODAWCY

| Imię i nazwisko | Stanowisko | Podpis |
|-----------------|------------|--------|
| | | |
| | | |
| | | |

Podpisy osób upoważnionych do reprezentowania Wnioskodawcy

.....

(data i pieczęć Wnioskodawcy)



DZIĘKUJĘ ZA UWAGĘ

włącz się!



**Urząd Marszałkowski Województwa Świętokrzyskiego
Departament Polityki Regionalnej**